



EINWOHNERGEMEINDE Rüti bei Lyssach

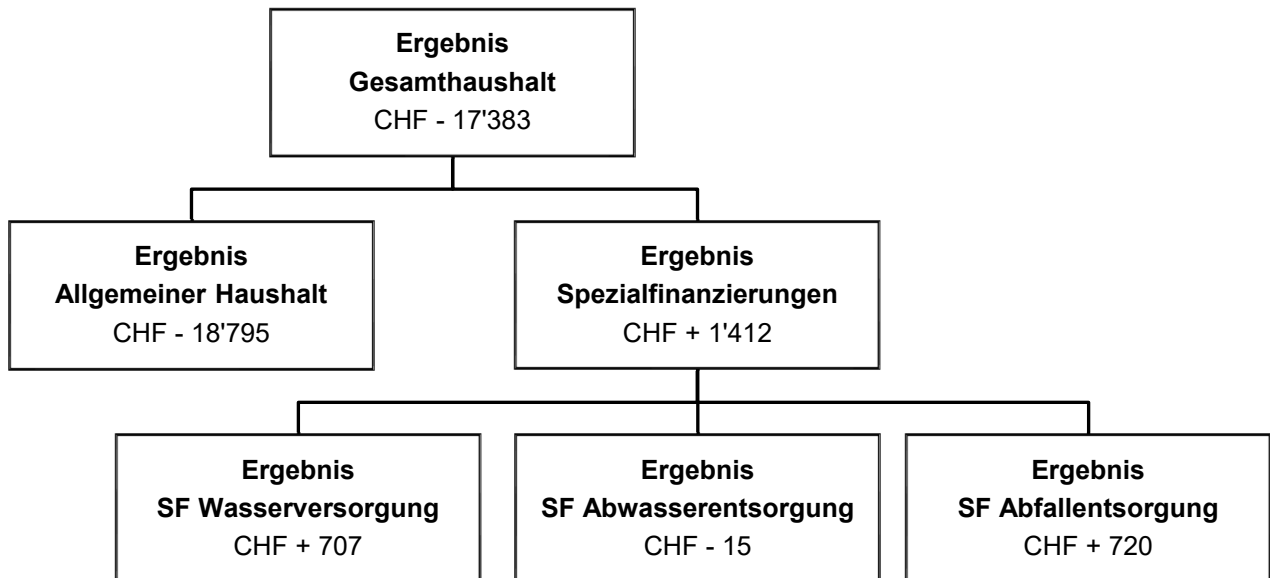
Budget 2022

Inhalt

0	Auf einen Blick (Management Summary)	3
1	Rechnungslegungsgrundsätze Harmonisiertes Rechnungslegungsmodell 2 (HRM2)	3
1.1	Allgemeines	3
1.2	Investitionsrechnung / Aktivierungsgrenze	3
2	Erläuterungen	4
2.1	Allgemeines	4
2.2	Erfolgsrechnung	4
2.3	Investitionen	8
3	Ergebnis	9
3.1	Übersicht Gesamtergebnis Gemeinde	9
3.1.1	Erfolgsrechnung	9
3.1.2	Investitionsrechnung	9
3.1.3	Finanzierungsergebnis	10
3.2	Ergebnis Allgemeiner Haushalt	10
3.3	Ergebnis Spezialfinanzierung Wasser	11
3.4	Ergebnis Spezialfinanzierung Abwasser	11
3.5	Ergebnis Spezialfinanzierung Abfall	12
4	Antrag des Gemeinderates	13
5	Genehmigung Gemeinderat	13
6	Genehmigung Gemeindeversammlung	13
7	Auswertungen	
	Erfolgsrechnung Zusammenzug nach Funktionen	14
	Erfolgsrechnung nach Funktionen	15 – 21
	Erfolgsrechnung Zusammenzug nach Sachgruppen	22
	Erfolgsrechnung nach Sachgruppen	23-25
	Investitionsrechnung nach Funktionen	26

Vorbericht Budget 2022

0 Auf einen Blick (Management Summary)



Die wichtigsten Eckdaten zum Budget 2022:

- Im vorliegenden Budget 2022 wird mit einem Aufwandüberschuss im Steuerhaushalt von CHF 18'795 gerechnet. (Stand Eigenkapital per 31.12.2020; CHF 483'928.41)
- Die Steuererträge beruhen auf der seit 2016 geltenden Steueranlage von 1.79 Einheiten.
- Unverändert bleibt der Ansatz der Liegenschaftssteuer 1.2‰ (gültig seit 2016).
- Im Jahr 2022 sind im Steuerhaushalt keine neuen Investitionen vorgesehen, das Projekt «Reorganisation Archiv und Ablage» verzögerte sich, so dass noch ein Restkostenanteil im Budget 2022 enthalten ist. Im Bereich der Wasserversorgung wird der Ersatz der Graugussleitung Ramsi geplant. Die Gesamtkosten belaufen sich voraussichtlich auf rund CHF 700'000, ein Anteil wird im Budget 2022 berücksichtigt. Die Umsetzung des Projekts hängt vom Verpflichtungskreditbeschluss der Gemeindeversammlung ab, welcher noch ausstehend ist. Bei der Abwasserentsorgung sind im Budgetjahr 2022 keine Projekte zur Umsetzung fällig.

1 Rechnungslegungsgrundsätze Harmonisiertes Rechnungslegungsmodell 2 (HRM2)

1.1 Allgemeines

Das Budget 2022 wurde nach dem neuen Rechnungslegungsmodell HRM2, gemäss Gemeindegesetz, Art. 70 (GG / BSG 170.11), erstellt.

1.2 Investitionsrechnung / Aktivierungsgrenze

Der Gemeinderat belastet einzelne Investitionen (Steuerhaushalt und Spezialfinanzierungen) bis zum Betrag von CHF 8'000 (maximal bis zur Aktivierungsgrenze gemäss Art. 79a GV) der Erfolgsrechnung. Er verfolgt dabei eine konstante Praxis.

2 Erläuterungen

2.1 Allgemeines

Eine besondere Ausgangslage für den Budgetprozess hat sich vorgängig nicht ergeben.

2.2 Erfolgsrechnung

	Budget 2022		Budget 2021		Rechnung 2020	
	Aufwand	Ertrag	Aufwand	Ertrag	Aufwand	Ertrag
0 Allgemeine Verwaltung <i>Nettoergebnis</i>	124'735	12'050 112'685	117'100	12'100 105'000	100'324.25	12'034.30 88'289.95
1 Öffentliche Ordnung und Sicherheit <i>Nettoergebnis</i>	7'675	5'400 2'275	7'625	5'400 2'225	6'992.30	6'461.40 530.90
2 Bildung <i>Nettoergebnis</i>	143'615	31'970 111'645	142'715	29'780 112'935	135'206.80	29'825.75 105'381.05
3 Kultur, Sport, Freizeit, Kirche <i>Nettoergebnis</i>	1'580	0 1'580	1'430	0 1'430	8'861.20	0.00 8'861.20
4 Gesundheit <i>Nettoergebnis</i>	855	0 855	740	0 740	626.10	0.00 626.10
5 Soziale Sicherheit <i>Nettoergebnis</i>	143'720	1'200 142'520	138'600	2'400 136'200	126'398.65	322.42 126'076.23
6 Verkehr <i>Nettoergebnis</i>	21'600	0 21'600	20'350	0 20'350	15'913.10	0.00 15'913.10
7 Umweltschutz und Raumordnung <i>Nettoergebnis</i>	71'800	63'150 8'650	63'590	55'590 8'000	54'277.30	49'609.45 4'667.85
8 Volkswirtschaft <i>Nettoergebnis</i>	350 8'550	8'900	550 8'450	9'000	3.20 8'884.80	8'888.00
9 Finanzen und Steuern <i>Nettoergebnis</i>	33'105 393'260	426'365	33'405 378'430	411'835	175'336.77 341'461.58	516'798.35

0 Allgemeine Verwaltung

	Budget 2022		Budget 2021		Rechnung 2020	
	Aufwand	Ertrag	Aufwand	Ertrag	Aufwand	Ertrag
<i>Nettoergebnis</i>	124'735	12'050 112'685	117'100	12'100 105'000	100'324.25	12'034.30 88'289.95

Kommentar: Im Bereich der **Legislative und Exekutive** wird mit einem Mehraufwand von CHF 1'705 im Vergleich zum Budget 2021 gerechnet. Im Jahr 2022 finden Grossrats- und Regierungsratswahlen statt, welche Mehrkosten verursachen.

Die Nettokosten für die **Allgemeinen Dienste** betragen rund CHF 6'100 mehr als im Budget 2021. Diese sind für die einmalige Aufarbeitung von Pendenzen (z.B. Erneuerung Reglemente, Verträge etc.) vorgesehen.

Bei den **Verwaltungsliegenschaften** wird voraussichtlich ein Nettoertrag von CHF 150 erzielt, sofern nicht unerwartete Unterhaltsarbeiten bei der Mietwohnung anfallen.

1 Öffentliche Ordnung und Sicherheit, Verteidigung

	Budget 2022		Budget 2021		Rechnung 2020	
	Aufwand	Ertrag	Aufwand	Ertrag	Aufwand	Ertrag
<i>Nettoergebnis</i>	7'675	5'400 2'275	7'625	5'400 2'225	6'992.30	6'461.40 530.90

Kommentar: Der Nettoaufwand in der **Funktion öffentliche Ordnung und Sicherheit, Verteidigung** ist wesentlich von den Gebühren der Einwohner-/Fremdenkontrolle und im Baubewilligungsverfahren abhängig. Der budgetierte Betrag entspricht den Durchschnittskosten der letzten 3 Jahre.

2 Bildung

	Budget 2022		Budget 2021		Rechnung 2020	
	Aufwand	Ertrag	Aufwand	Ertrag	Aufwand	Ertrag
<i>Nettoergebnis</i>	143'615	31'970 111'645	142'715	29'780 112'935	135'206.80	29'825.75 105'381.05

Kommentar: Für den **Kindergarten**, die **Primarstufe** wie auch für die **Oberstufe** wird trotz steigender Schülerzahlen mit ungefähr gleich hohen Nettokosten gerechnet. Insbesondere der Wegfall der Beiträge an die Schule Kreuzweg zeigt im Budget 2022 seine Wirkung.

3 Kultur, Sport und Freizeit, Kirche

	Budget 2022		Budget 2021		Rechnung 2020	
	Aufwand	Ertrag	Aufwand	Ertrag	Aufwand	Ertrag
<i>Nettoergebnis</i>	1'580	0 1'580	1'430	0 1'430	8'861.20	0.00 8'861.20

Kommentar: In diesem Bereich werden die Beiträge an die Regionale Kulturkonferenz sowie die Versandkosten für den Amtsanzeiger verbucht.
In der Jahresrechnung 2020 ist ein einmaliger Betrag von CHF 7'500 enthalten, welcher für die Anschlusskosten an einer alternativen Möglichkeit zur Absolvierung der obligatorischen Schiesspflicht eingesetzt wurden.
Die im Budget 2022 enthaltenen Kosten bewegen sich somit wieder im normalen Bereich und entsprechen mit einer geringen Abweichung dem Budget 2021

4 Gesundheit

	Budget 2022		Budget 2021		Rechnung 2020	
	Aufwand	Ertrag	Aufwand	Ertrag	Aufwand	Ertrag
<i>Nettoergebnis</i>	855	0 855	740	0 740	626.10	0.00 626.10

Kommentar: Im Bereich **Gesundheit** werden die Kosten für die Schulzahnpflege, der Beitrag an die Spitex sowie der Kostenanteil an die Lebensmittelkontrolle des Gemeindeverbandes Kirchberg erfasst. Die Abweichung zum Budget 2022 ist mit den höheren Schülerzahlen und den damit verbundenen Kosten für die Schulzahnpflege verbunden.

5 Soziale Sicherheit

	Budget 2022		Budget 2021		Rechnung 2020	
	Aufwand	Ertrag	Aufwand	Ertrag	Aufwand	Ertrag
<i>Nettoergebnis</i>	143'720	1'200 142'520	138'600	2'400 136'200	126'398.65	322.42 126'076.23

Kommentar: Für die Berechnung der Lastenausgleichsbeiträge steht der Gemeinde die Finanzplanungshilfe des Kantons zur Verfügung. Diese hat Folgendes ergeben:

Es wird damit gerechnet, dass der Lastenausgleichsbeitrag für **Ergänzungsleistungen der AHV/IV** gegenüber dem Budget 2021 um CHF 1'500 auf CHF 40'500 steigt. Gegenüber der Jahresrechnung 2020 steigt der Beitrag um rund CHF 2'500.

Aufgrund der Berechnung ergibt sich ein Beitrag in den Lastenausgleich **Familienzulagen** von voraussichtlich CHF 1'000, dies entspricht dem Budget 2021 und ist rund CHF 250 höher als in der Jahresrechnung 2020.

Beim Gemeindeanteil Lastenausgleich **Sozialhilfe** wird mit einem Beitrag von CHF 95'000 gerechnet, dies entspricht einer Zunahme von rund 5.5%. Im Jahr 2021 wurde ein Beitrag pro Kopf von CHF 518 in Rechnung gestellt. Aufgrund der Covid-19-Krise rechnet der Kanton Bern im Jahr 2022 mit einem Beitrag von CHF 577 pro Einwohner/in.

Die nicht lastenausgleichsberechtigten Kosten des Sozialdienstes Untere Emme Kirchberg wurden in der Höhe von rund CHF 2'000 gemeldet. Weiter wird ein Beitrag an das Beschäftigungsprogramm KIA von rund CHF 650.00 budgetiert.

6 Verkehr und Nachrichtenübermittlung

	Budget 2022		Budget 2021		Rechnung 2020	
	Aufwand	Ertrag	Aufwand	Ertrag	Aufwand	Ertrag
<i>Nettoergebnis</i>	21'600	0 21'600	20'350	0 20'350	15'913.10	0 15'913.10

Kommentar: Im Bereich **Gemeindestrassen** ergibt sich ein Mehraufwand von CHF 650 gegenüber dem Budget 2021. Für den generellen Strassenunterhalt sind im Budget 2022 CHF 5'000 vorgesehen zusätzlich ist die Anschaffung neuer Schneepfosten vorgesehen.

Für den Lastenausgleich **Öffentlicher Verkehr** wird mit Kosten von CHF 8'600 gerechnet, also CHF 600 mehr als im Budget 2021.

7 Umweltschutz und Raumordnung

	Budget 2022		Budget 2021		Rechnung 2020	
	Aufwand	Ertrag	Aufwand	Ertrag	Aufwand	Ertrag
<i>Nettoergebnis</i>	71'800	63'150 8'650	63'590	55'590 8'000	54'277.30	49'609.45 4'667.85

Kommentar: Die Ergebnisse der Spezialfinanzierungen (SF) Wasserversorgung, Abwasserentsorgung und Abfall haben keine Auswirkungen auf das Ergebnis des Steuerhaushaltes.

SF Wasserversorgung

Die Spezialfinanzierung Wasserversorgung schliesst mit einem budgetierten Ertragsüberschuss von CHF 707 ab. (Stand Reserve per 31.12.2020 CHF 19'342.30).

Es sind kleinere Unterhaltsarbeiten im Betrag von CHF 1'500 vorgesehen. Einen Teil des Betrages sowie die Abschreibungen können durch die Entnahme aus der SF Werterhalt Wasser von CHF 9'400 neutralisiert werden. Die Abschreibungen erhöhen sich voraussichtlich im Budget 2022 infolge des geplanten Projekts «Ersatz Graugussleitung Ramsi» von rund CHF 2'200 im Budget 2021 auf CHF 8'900. Der Anfall der Abschreibungen hängt jedoch mit der Genehmigung des Projekts durch die Gemeindeversammlung sowie dem zeitlichen Ablauf der Umsetzung ab. Eine Gebührenerhöhung aufgrund des Projekts ist mittelfristig nicht vorgesehen.

SF Abwasserentsorgung

Im Bereich der Spezialfinanzierung Abwasserentsorgung wird mit einem kleinen Aufwandüberschuss von CHF 15 gerechnet. Das Ergebnis wird den Reserven zugerechnet (Stand 31.12.2020 CHF 33'327.85).

Die Abschreibungen für Sanierungsprojekte betragen voraussichtlich CHF 130, welche der SF Werterhalt Abwasserentsorgung entnommen und neutralisiert werden können. Weiter ist die Reinigung der Schächte geplant, welche zirka alle 2-3 Jahre durchgeführt wird. Diese Kosten können ebenfalls durch die SF Werterhalt finanziert werden.

SF Abfall

Die Spezialfinanzierung Abfall schliesst wie bereits in der Jahresrechnung 2020 und Budget 2021 mit einem Ertragsüberschuss ab. Die Schlechterstellung gegenüber dem Budget 2021 beträgt CHF 200 und lässt sich mit tieferen Einnahmen aus den Grundgebühren erklären. Für deren Berechnung dient ein Dreijahresdurchschnitt. Im Vergleich zur Jahresrechnung 2020 fällt das Ergebnis um rund CHF 465 schlechter aus.

Gemäss dem Budget 2022 des Gemeindeverbands Kirchberg fallen Kosten von CHF 4'400 für den Unterhalt und Betrieb für den **Friedhof und Bestattung** an. Die Abweichung zum Budget 2021 beträgt CHF 300. In der Jahresrechnung 2020 betrug die Verbandsabrechnung rund CHF 3'100.

8 Volkswirtschaft

	Budget 2022		Budget 2021		Rechnung 2020	
	Aufwand	Ertrag	Aufwand	Ertrag	Aufwand	Ertrag
<i>Nettoergebnis</i>	350 8'550	8'900	550 8'450	9'000	3.20 8'884.80	8'888.00

Kommentar: Im Bereich **Volkswirtschaft** werden die Kosten für die Ackerbaustellenleitung sowie die Konzession der BKW AG verbucht.

9 Finanzen und Steuern

	Budget 2022		Budget 2021		Rechnung 2020	
	Aufwand	Ertrag	Aufwand	Ertrag	Aufwand	Ertrag
<i>Nettoergebnis</i>	33'105 393'260	426'365	33'405 378'430	411'835	175'336.77 341'461.58	516'798.35

Kommentar: Die Berechnung der Einkommens- und Vermögenssteuern beruhen auf der Steueranlage von 1.79 Einheiten und den Zuwachsraten gemäss der Finanzplanungshilfe des Kantons. Die übrigen Steuererträge stützen sich auf Durchschnittswerte der Vorjahre.

Bei den **Allgemeinen Gemeindesteuern** wird mit einem Ertrag von CHF 328'430 gerechnet. Im Vergleich liegt der Budgetbetrag mit rund CHF 50'300 unter den Einnahmen im Jahr 2020, jedoch CHF 27'610 über dem Budget 2021. Aufgrund der aktuellen wirtschaftlichen Lage (Covid-19) sind Steuer- wie auch alle übrigen, von der Wirtschaft abhängigen, Prognosen noch immer schwierig.

Schwierig zu budgetieren sind auch die Grundstückgewinne und Sonderveranlagungen im Bereich **Sondersteuern**. Die Einnahmen hängen davon ab, ob beispielsweise beim Erreichen des Rentenalters ein Kapitalbezug der Vorsorge (Sonderveranlagungen) erfolgt oder ob eine Liegenschaft verkauft wird (Grundstückgewinnsteuer). Der Budgetbetrag 2022 von CHF 3'300 entspricht einer Schätzung aus den Vorjahren. Im Jahr 2020 konnte bei den Grundstückgewinnsteuern ein einmalig hoher Ertrag von rund CHF 35'400 verbucht werden.

Finanz- und Lastenausgleich

Die Berechnung des Finanz- und Lastenausgleichs ergeben, dass die zu leistenden Abgaben von CHF 31'000 für den Lastenausgleich „neue Aufgabenteilung“ im Rahmen des Vorjahrs ausfallen werden. Aufgrund der hohen Steuererträge im Jahr 2019 und 2020 nehmen die Leistungen zu Gunsten der Gemeinde Rüti aus dem Disparitätenabbau voraussichtlich ab und betragen noch rund CHF 38'000 (CHF -10'000). Ebenfalls nehmen die Beiträge der Mindestausstattung im Vergleich zum Budget 2021 um rund CHF 16'500 ab und werden noch maximal CHF 1'500 betragen.

2.3 Investitionen

Die Federführung für den Unterhalt der Anlagen im Bereich Wasserversorgung liegt bei der Trinkwasser Emmental, Burgdorf. Der Gemeinderat ist bestrebt in Zusammenarbeit mit der Trinkwasser Emmental die nötigen Sanierungsprojekte zu koordinieren und längerfristig zu planen.

Im Budgetjahr 2022 ist im Bereich der Wasserversorgung ein Teilbetrag von CHF 125'000 für das Grossprojekt «Ersatz Graugussleitung Ramsi» vorgesehen. Dieser Leitungersatz hat für die Gemeinde Rüti die Bedeutung eines Generationenprojekts. Sämtliche Leitungen im Besitz der Gemeinde Rüti haben zusammen einen Wiederbeschaffungswert von rund CHF 700'000. Grobschätzungen haben ergeben, dass der Ersatz der Graugussleitung ca. CHF 550'000 – 600'000 kosten wird. In den letzten Jahren hat die Gemeinde die Leitung in der Dorfstrasse ersetzt. Betrachtet man diese Projekte gemeinsam, wird die Gemeinde Rüti praktisch über ein komplett neues Wasserleitungssystem verfügen.

Sanierungsprojekte im Bereich Abwasserentsorgung werden durch die RISTAG längerfristig geplant und umgesetzt.

Im Bereich der Abwasserentsorgung sind keine Investitionen geplant.

Im Steuerhaushalt fallen im Jahr 2022 die Restkosten der Reorganisation des Ablage- und Archivsystems an. Die Umsetzung hat sich aufgrund der Covid-Pandemie verzögert.

Die einzelnen neuen Investitionsprojekte müssen zu gegebener Zeit durch das zuständige Organ bewilligt werden!

3 Ergebnis

3.1 Übersicht Gesamtergebnis Gemeinde

3.1.1 Erfolgsrechnung

		2022	2021	2020
Betrieblicher Aufwand	CHF	-547'003	-523'237	-473'057.40
Betrieblicher Ertrag	CHF	514'700	506'760	607'806.12
Ergebnis aus betrieblicher Tätigkeit	CHF	-32'303	-16'477	134'748.72
Finanzaufwand	CHF	-605	-890	-596.40
Finanzertrag	CHF	15'525	15'380	16'133.55
Ergebnis der Finanzierung	CHF	14'920	14'490	15'537.15
Operatives Ergebnis	CHF	-17'383	-1'987	150'285.87
Ausserordentlicher Aufwand	CHF	0	0	-7'876.55
Ausserordentlicher Ertrag	CHF	0	0	0
Ausserordentliches Ergebnis	CHF	0	0	-7'876.55
Gesamtergebnis Erfolgsrechnung	CHF	-17'383	-1'987	142'409.32

3.1.2 Investitionsrechnung

		2022	2021	2020
<i>Gesamthaushalt</i>				
Investitionsausgaben	CHF	-135'000	0	-32'742.20
Investitionseinnahmen	CHF	0	0	0
Ergebnis Investitionsrechnung	CHF	-135'000	0	-32'742.20
<i>Allgemeiner Haushalt</i>				
Investitionsausgaben	CHF	-10'000	0	-7'876.55
Investitionseinnahmen	CHF	0	0	0
Ergebnis Investitionsrechnung	CHF	-10'000	0	-7'876.55
<i>Spezialfinanzierungen Wasser, Abwasser, Abfall</i>				
Investitionsausgaben	CHF	-125'000	-15'000	-24'865.65
Investitionseinnahmen	CHF	0	0	0
Ergebnis Investitionsrechnung	CHF	-125'000	-15'000	-24'865.65

3.1.3 Finanzierungsergebnis

			2022	2021
<i>Selbstfinanzierung</i>				
Gesamtergebnis Erfolgsrechnung	90	CHF	-17'383	-1'987
Abschreibungen Verwaltungsvermögen	33	+	CHF 14'780	11'650
Einlagen aus Fonds und Spezialfinanzierungen	35	+	CHF 13'663	13'512
Entnahmen aus Fonds und Spezialfinanzierungen	45	-	CHF -14'530	-6'400
Wertberichtigung Darlehen VV	364	+	CHF 0	0
Wertberichtigung Beteiligungen VV	365	+	CHF 0	0
Abschreibungen Investitionsbeiträge	366	+	CHF 0	0
Zusätzliche Abschreibungen	383	+	CHF 0	0
Einlagen in das Eigenkapital	389	+	CHF 0	0
Entnahmen aus dem Eigenkapital	489	-	CHF 0	0
Selbstfinanzierung		CHF	-3'470	16'775
<i>Nettoinvestitionen</i>				
Ergebnis Investitionsrechnung	5./6	CHF	-135'000	-15'000
Finanzergebnis		CHF	-138'470	1'775
<i>(+ = Finanzierungsüberschuss / - = Finanzierungsfehlebetrag)</i>				

3.2 Ergebnis Allgemeiner Haushalt

		2022	2021	2020
Betrieblicher Aufwand	CHF	-486'610	-471'125	-444'618.55
Betrieblicher Ertrag	CHF	452'940	452'760	558'269.57
Ergebnis aus betrieblicher Tätigkeit	CHF	-33'670	-18'365	127'073.27
Finanzaufwand	CHF	-575	-890	-566.45
Finanzertrag	CHF	15'450	15'290	16'060.65
Ergebnis der Finanzierung	CHF	14'875	14'400	15'494.20
Operatives Ergebnis	CHF	-18'795	-3'965	142'567.47
Ausserordentlicher Aufwand	CHF	0	0	-7'876.55
Ausserordentlicher Ertrag	CHF	0	0	0
Ausserordentliches Ergebnis	CHF	0	0	-7'876.55
Gesamtergebnis Erfolgsrechnung	CHF	-18'795	-3'965	134'690.92

Kommentar:

Nach einem erfolgreichen Rechnungsjahr 2020 wird im Budget 2022 mit einem Aufwandüberschuss von CHF 18'795 gerechnet. Verschiedene Ursachen, wie der Rückgang der Beiträge aus dem Finanzausgleich sowie der erhöhten Abgabe in den Lastenausgleich Sozialhilfe führen mehrheitlich zum negativen Ergebnis. Dieses wird dem vorhandenen Eigenkapital (Stand 31.12.2020: CHF 483'928.41) belastet.

3.3 Ergebnis Spezialfinanzierung Wasser

		2022	2021	2020
Betrieblicher Aufwand	CHF	-19'663	-14'412	-9'869.25
Betrieblicher Ertrag	CHF	20'400	15'300	13'338.20
Ergebnis aus betrieblicher Tätigkeit	CHF	737	888	3'468.95
Finanzaufwand	CHF	30	0	29.95
Finanzertrag	CHF	0	15	0
Ergebnis der Finanzierung	CHF	-30	15	-29.95
Operatives Ergebnis	CHF	707	903	3'439.00
Ausserordentlicher Aufwand	CHF	0	0	0
Ausserordentlicher Ertrag	CHF	0	0	0
Ausserordentliches Ergebnis	CHF	0	0	0
Gesamtergebnis Erfolgsrechnung	CHF	707	903	3'439.00

Kommentar:

Positives Ergebnis. Bestand der Reserve per 31.12.2020 CHF 19'342.30.

3.4 Ergebnis Spezialfinanzierung Abwasser

		2022	2021	2020
Betrieblicher Aufwand	CHF	-26'630	-23'600	-18'447.00
Betrieblicher Ertrag	CHF	26'560	23'700	21'486.10
Ergebnis aus betrieblicher Tätigkeit	CHF	-70	100	3'039.10
Finanzaufwand	CHF	0	0	0
Finanzertrag	CHF	55	55	55.80
Ergebnis der Finanzierung	CHF	55	55	55.80
Operatives Ergebnis	CHF	-15	155	3'094.90
Ausserordentlicher Aufwand	CHF	0	0	0
Ausserordentlicher Ertrag	CHF	0	0	0
Ausserordentliches Ergebnis	CHF	0	0	0
Gesamtergebnis Erfolgsrechnung	CHF	-15	155	3'094.90

Kommentar:

Im Budget 2022 wird mit einem leicht negativen Ergebnis gerechnet. Die Gebühren sind in den nächsten Jahren stets zu überprüfen und allenfalls anzupassen. Stand der Reserven 31.12.2020; CHF 33'327.85.

3.5 Ergebnis Spezialfinanzierung Abfall

		2022	2021	2020
Betrieblicher Aufwand	CHF	-14'100	-14'100	-13'544.85
Betrieblicher Ertrag	CHF	14'800	15'000	14'712.25
Ergebnis aus betrieblicher Tätigkeit	CHF	700	900	1'167.40
Finanzaufwand	CHF	0	0	0
Finanzertrag	CHF	20	20	17.10
Ergebnis der Finanzierung	CHF	20	20	17.10
Operatives Ergebnis	CHF	720	920	1'184.50
Ausserordentlicher Aufwand	CHF	0	0	0
Ausserordentlicher Ertrag	CHF	0	0	0
Ausserordentliches Ergebnis	CHF	0	0	0
Gesamtergebnis Erfolgsrechnung	CHF	720	920	1'184.50

Kommentar:

Positives Ergebnis. Bestand der Reserve per 31.12.2020 CHF 35'845.25.

4 Antrag des Gemeinderates

- a) Genehmigung Steueranlage für die Gemeindesteuern von 1,79 Einheiten.
- b) Genehmigung Steueranlage für die Liegenschaftssteuern von 1.2 ‰
- c) Das Budget 2022 wird mit einem Gesamtaufwandüberschuss von CHF 17'383 genehmigt. Dieser setzt sich wie folgt zusammen:

Allgemeiner Haushalt (Steuerhaushalt), Aufwandüberschuss	CHF	-18'795
<i>Spezialfinanzierungen</i>		
Wasserversorgung, Ertragsüberschuss	CHF	707
Abwasserentsorgung, Aufwandüberschuss	CHF	-15
Abfallentsorgung, Ertragsüberschuss	CHF	720
Gesamtergebnis Gemeinde, Aufwandüberschuss	CHF	17'383

5 Genehmigung Gemeinderat

Der Gemeinderat von Rüti bei Lyssach hat das vorliegende Budget 2022 mit allen Bestandteilen an seiner Sitzung vom 25. Oktober 2021 beraten und verabschiedet.

Rüti bei Lyssach, 25. Oktober 2021

Gemeinderat Rüti bei Lyssach

Der Präsident Die Sekretärin

W. Schöni

Y. Oeschger

6 Genehmigung Gemeindeversammlung

Die Einwohnergemeindeversammlung Rüti bei Lyssach hat das Budget 2022 am 9. Dezember 2021 genehmigt.

Rüti bei Lyssach, 9. Dezember 2021

Einwohnergemeinde Rüti bei Lyssach

Der Präsident Die Sekretärin

B. Niffenegger

Y. Oeschger

Erfolgsrechnung

Einwohnergemeinde Rüti b. Lyssach
Buchungsperiode 2022

Einwohnergemeinde Funktionale Gliederung	Budget 2022		Budget 2021		Rechnung 2020	
	Aufwand	Ertrag	Aufwand	Ertrag	Aufwand	Ertrag
Einwohnergemeinde	549'035	549'035	526'105	526'105	623'939.67	623'939.67
0 Allgemeine Verwaltung	124'735	12'050 112'685	117'100	12'100 105'000	100'324.25	12'034.30 88'289.95
1 Öffentliche Ordnung und Sicherheit, Verteidigung	7'675	5'400 2'275	7'625	5'400 2'225	6'992.30	6'461.40 530.90
2 Bildung	143'615	31'970 111'645	142'715	29'780 112'935	135'206.80	29'825.75 105'381.05
3 Kultur, Sport und Freizeit, Kirche	1'580	0 1'580	1'430	0 1'430	8'861.20	0.00 8'861.20
4 Gesundheit	855	0 855	740	0 740	626.10	0.00 626.10
5 Soziale Sicherheit	143'720	1'200 142'520	138'600	2'400 136'200	126'398.65	322.42 126'076.23
6 Verkehr und Nachrichtenübermittlung	21'600	0 21'600	20'350	0 20'350	15'913.10	0.00 15'913.10
7 Umweltschutz und Raumordnung	71'800	63'150 8'650	63'590	55'590 8'000	54'277.30	49'609.45 4'667.85
8 Volkswirtschaft	350 8'550	8'900	550 8'450	9'000	3.20 8'884.80	8'888.00
9 Finanzen und Steuern	33'105 393'260	426'365	33'405 378'430	411'835	175'336.77 341'461.58	516'798.35

Erfolgsrechnung

Einwohnergemeinde Rüti b. Lyssach
Buchungsperiode 2022

Einwohnergemeinde Funktionale Gliederung	Budget 2022		Budget 2021		Rechnung 2020	
	Aufwand	Ertrag	Aufwand	Ertrag	Aufwand	Ertrag
0 Allgemeine Verwaltung	124'735	12'050	117'100	12'100	100'324.25	12'034.30
01 Legislative und Exekutive	22'910		21'205		14'817.05	
011 Legislative	5'050		4'045		2'872.75	
0110 Legislative	5'050		4'045		2'872.75	
3000.01 Löhne, Tag- und Sitzungsgelder an Behörden und Kommissionen	1'400		1'150		1'070.75	
3001.01 Vergütung an Behörden und Kommissionen	300		0		0.00	
3102.01 Drucksachen, Publikationen	1'400		1'400		727.35	
3130.01 Telefon, Porto, PC- und Bankspesen	1'300		900		935.20	
3130.05 Dienstleistungen Dritter	510		460		31.40	
3632.05 Gemeindeverband Kirchberg	140		135		108.05	
012 Exekutive	17'860		17'160		11'944.30	
0120 Exekutive	17'860		17'160		11'944.30	
3000.01 Löhne, Tag- und Sitzungsgelder an Behörden und Kommissionen	9'000		8'300		8'040.00	
3050.01 AG-Beiträge AHV, IV, EO, ALV, Verwaltungskosten	325		315		318.65	
3054.01 AG-Beiträge an Familienausgleichskasse	45		45		38.40	
3170.01 Reisekosten und Spesen	2'200		2'200		1'455.40	
3199.01 Ratskredit	5'700		5'700		1'641.90	
3632.05 Gemeindeverband Kirchberg	590		600		449.95	
02 Allgemeine Dienste	101'825	12'050	95'895	12'100	85'507.20	12'034.30
022 Allgemeine Dienste	90'135	210	84'105	260	75'353.20	194.30
0220 Allgemeine Dienste	90'135	210	84'105	260	75'353.20	194.30
3010.01 Löhne des Verwaltungs- und Betriebspersonals	47'700		43'300		45'286.80	
3050.01 AG-Beiträge AHV, IV, EO, ALV, Verwaltungskosten	3'300		2'880		2'649.75	
3052.01 AG-Beiträge an Pensionskassen	1'650		1'600		602.00	
3053.01 AG-Beiträge an Unfallversicherungen	600		650		456.60	
3054.01 AG-Beiträge an Familienausgleichskasse	700		770		611.85	
3090.01 Aus- und Weiterbildung des Personals	450		450		160.00	
3100.01 Büromaterial	2'800		2'800		2'433.75	
3102.01 Drucksachen, Publikationen	320		320		180.80	
3110.01 Büromöbel und Geräte	2'500		500		397.45	
3130.01 Telefon, Porto, PC- und Bankspesen	1'500		1'560		1'266.50	
3130.04 Mitgliederbeiträge	480		480		378.00	
3130.05 Dienstleistungen Dritter	3'800		4'960		4'129.05	
3132.01 Entschädigung Buchführung	12'310		12'310		11'303.90	
3134.01 Sachversicherungsprämien	925		925		924.00	
3170.01 Reisekosten und Spesen	200		200		73.70	
3320.90 Planmässige Abschreibungen immaterielle Anlagen	4'000		4'000		0.00	
3611.01 Entschädigungen an Kanton	2'900		3'000		2'383.15	
3632.05 Gemeindeverband Kirchberg	4'000		3'400		2'115.90	
4260.01 Rückerstattungen Dritter		40		60		22.30
4611.01 Entschädigungen von Kanton		170		200		172.00
029 Verwaltungsliegenschaften	11'690	11'840	11'790	11'840	10'154.00	11'840.00
0290 Verwaltungsliegenschaften	11'690	11'840	11'790	11'840	10'154.00	11'840.00
3010.01 Löhne des Verwaltungs- und Betriebspersonals	500		500		324.00	
3120.01 Ver- und Entsorgung Liegenschaften Verwaltungsvermögen	2'340		2'100		1'969.65	
3130.05 Dienstleistungen Dritter	300		300		284.30	
3134.01 Sachversicherungsprämien	850		850		843.70	
3144.01 Unterhalt Hochbauten, Gebäude	1'000		840		204.35	
3160.01 Miete und Pacht Liegenschaften	6'700		7'200		6'528.00	
4470.01 Mietzinse Liegenschaft VV		11'840		11'840		11'840.00
1 Öffentliche Ordnung und Sicherheit, Verteidigung	7'675	5'400	7'625	5'400	6'992.30	6'461.40
11 Öffentliche Sicherheit	100		100		100.20	
111 Polizei	100		100		100.20	
1110 Polizei	100		100		100.20	
3631.02 Pauschalisierung Interventionskosten	100		100		100.20	

Erfolgsrechnung

Einwohnergemeinde Rüti b. Lyssach
Buchungsperiode 2022

Einwohnergemeinde Funktionale Gliederung	Budget 2022		Budget 2021		Rechnung 2020	
	Aufwand	Ertrag	Aufwand	Ertrag	Aufwand	Ertrag
14 Allgemeines Rechtswesen	3'300	3'000	3'200	3'000	3'227.10	4'061.40
140 Allgemeines Rechtswesen	3'300	3'000	3'200	3'000	3'227.10	4'061.40
1400 Allgemeines Rechtswesen	3'300	3'000	3'200	3'000	3'227.10	4'061.40
3130.02 Gebühren Einwohner- und Fremde nkontrolle	400		400		362.70	
3130.03 Gebühren Baupolizei	900		800		872.70	
3130.05 Dienstleistungen Dritter	2'000		2'000		1'991.70	
4210.01 Gebühren für Amtshandlungen		3'000		3'000		4'061.40
16 Verteidigung	4'275	2'400	4'325	2'400	3'665.00	2'400.00
162 Zivile Verteidigung	4'275	2'400	4'325	2'400	3'665.00	2'400.00
1620 Zivilschutz	4'275	2'400	4'325	2'400	3'665.00	2'400.00
3120.01 Ver- und Entsorgung Liegenschaf- ten Verwaltungsvermögen	1'200		1'120		1'176.90	
3134.01 Sachversicherungsprämien	25		25		20.95	
3144.01 Unterhalt Hochbauten, Gebäude	0		80		0.00	
3632.01 Beiträge an Gemeinden und Geme- indeverbände	3'050		3'100		2'467.15	
4472.01 Vergütung für Benützungen Lieg- enschaften VV		2'400		2'400		2'400.00
2 Bildung	143'615	31'970	142'715	29'780	135'206.80	29'825.75
21 Obligatorische Schule	143'600	31'970	142'700	29'780	135'205.20	29'825.75
211 Eingangsstufe	37'000	8'420	39'300	7'980	23'133.35	6'651.50
2110 Kindergarten	37'000	8'420	39'300	7'980	23'133.35	6'651.50
3102.01 Drucksachen, Publikationen	100		100		0.00	
3612.02 Gehaltskostenbeiträge an ander- e Gemeinden	23'500		27'600		15'405.35	
3632.02 Schulbetriebs- und Infrastrukt- urkosten an andere Gemeinden	13'400		11'600		7'728.00	
4611.02 Entschädigungen von Kanton, Sc- hülerbeiträge		8'420		7'980		6'651.50
212 Primarstufe	67'300	17'100	68'100	14'100	59'246.90	11'423.25
2120 Primarstufe	67'300	17'100	68'100	14'100	59'246.90	11'423.25
3612.02 Gehaltskostenbeiträge an ander- e Gemeinden	36'100		25'300		12'825.30	
3632.00 Schulbetriebs- und Infrastrukt- urkosten Kreuzweg	0		25'000		41'245.40	
3632.02 Schulbetriebs- und Infrastrukt- urkosten an andere Gemeinden	31'200		17'800		5'176.20	
4611.02 Entschädigungen von Kanton, Sc- hülerbeiträge		17'100		14'100		11'423.25
213 Oberstufe	32'900	5'700	28'000	6'700	50'805.75	11'155.00
2130 Sekundarstufe I	32'900	5'700	28'000	6'700	50'805.75	11'155.00
3612.02 Gehaltskostenbeiträge an ander- e Gemeinden	14'100		13'700		36'318.90	
3632.02 Schulbetriebs- und Infrastrukt- urkosten an anderer Gemeinden	18'800		14'300		14'486.85	
4611.02 Entschädigungen von Kanton, Sc- hülerbeiträge		5'700		6'700		11'155.00
214 Musikschulen	1'400		1'400			
2140 Musikschulen	1'400		1'400			
3635.01 Beitrag Musikschulen	1'400		1'400		0.00	
218 Tagesbetreuung	2'500		2'500			
2180 Tagesbetreuung	2'500		2'500			
3632.01 Beiträge an Gemeinden und Geme- indeverbände	2'500		2'500		0.00	
219 Obligatorische Schule	2'500	750	3'400	1'000	2'019.20	596.00
2195 Schülertransporte	2'500	750	2'500	1'000	2'019.20	596.00
3130.05 Dienstleistungen Dritter	2'500		2'500		2'019.20	
4611.01 Entschädigungen von Kanton		750		1'000		596.00
2197 Schulsozialdienst			900			
3612.01 Entschädigungen an Gemeinden	0		900		0.00	

Erfolgsrechnung

Einwohnergemeinde Rüti b. Lyssach
Buchungsperiode 2022

Einwohnergemeinde Funktionale Gliederung	Budget 2022		Budget 2021		Rechnung 2020	
	Aufwand	Ertrag	Aufwand	Ertrag	Aufwand	Ertrag
29 Übriges Bildungswesen	15		15		1.60	
299 Bildung	15		15		1.60	
2991 Erwachsenenbildung	15		15		1.60	
3632.05 Gemeindeverband Kirchberg	15		15		1.60	
3 Kultur, Sport und Freizeit, Kirche	1'580		1'430		8'861.20	
32 Kultur, übrige	600		600		556.60	
329 Kultur	600		600		556.60	
3290 Übrige Kultur	600		600		556.60	
3632.03 Beitrag an Regionalkonferenz	600		600		556.60	
33 Medien	780		780		804.60	
332 Massenmedien	780		780		804.60	
3320 Massenmedien	780		780		804.60	
3130.05 Dienstleistungen Dritter	780		780		804.60	
34 Sport und Freizeit	200		50		7'500.00	
341 Sport	200		50		7'500.00	
3410 Sport	200		50		7'500.00	
3632.01 Beiträge an Gemeinden und Gemeindeverbände	200		50		7'500.00	
4 Gesundheit	855		740		626.10	
42 Ambulante Krankenpflege	100		100		100.00	
421 Ambulante Krankenpflege	100		100		100.00	
4210 Ambulante Krankenpflege	100		100		100.00	
3130.04 Mitgliederbeiträge	100		100		100.00	
43 Gesundheit	655		550		430.65	
433 Schulgesundheitsdienst	540		390		332.90	
4331 Schulzahnpflege	540		390		332.90	
3136.01 Honorare privatärztlicher Tätigkeit	540		390		332.90	
434 Lebensmittelkontrolle	115		160		97.75	
4340 Lebensmittelkontrolle	115		160		97.75	
3632.05 Gemeindeverband Kirchberg	115		160		97.75	
49 Gesundheitswesen	100		90		95.45	
490 Gesundheitswesen	100		90		95.45	
4900 Gesundheitswesen	100		90		95.45	
3632.05 Gemeindeverband Kirchberg	100		90		95.45	
5 Soziale Sicherheit	143'720	1'200	138'600	2'400	126'398.65	322.42
53 Alter + Hinterlassene	43'100		41'600		40'016.00	
531 Alters- und Hinterlassenenversicherung AHV	2'000		2'000		2'000.00	
5310 Alters- und Hinterlassenenversicherung AHV	2'000		2'000		2'000.00	
3632.01 Beiträge an Gemeinden und Gemeindeverbände	2'000		2'000		2'000.00	
532 Ergänzungsleistungen AHV / IV	40'500		39'000		38'016.00	
5320 Ergänzungsleistungen AHV / IV	40'500		39'000		38'016.00	
3631.01 Beiträge an Kanton, Ergänzungsleistungen	40'500		39'000		38'016.00	

Erfolgsrechnung

Einwohnergemeinde Rüti b. Lyssach
Buchungsperiode 2022

Einwohnergemeinde Funktionale Gliederung	Budget 2022		Budget 2021		Rechnung 2020	
	Aufwand	Ertrag	Aufwand	Ertrag	Aufwand	Ertrag
535 Leistungen an das Alter	600		600			
5350 Leistungen an das Alter	600		600			
3130.05 Dienstleistungen Dritter	600		600		0.00	
54 Familie und Jugend	3'000		4'500		1'456.40	
541 Familienzulagen	1'000		1'000		744.00	
5410 Familienzulagen	1'000		1'000		744.00	
3631.01 Lastenausgleich Familienzulagen	1'000		1'000		744.00	
545 Leistungen an Familien	2'000		3'500		712.40	
5450 Leistungen an Familien allgemein	2'000		3'500		712.40	
3130.05 Dienstleistungen Dritter	500		500		426.65	
3637.01 Beiträge an private Haushalte	1'500		3'000		285.75	
572 Wirtschaftliche Hilfe	97'620	1'200	92'500	2'400	84'926.25	322.42
579 Sozialhilfe	97'620	1'200	92'500	2'400	84'926.25	322.42
5796 Regionaler Sozialdienst	2'620		2'500		817.80-	
3632.01 Beiträge an Gemeinden und Gemeindeverbände	2'620		2'500		817.80-	
5799 Lastenausgleich Sozialhilfe	95'000	1'200	90'000	2'400	85'744.05	322.42
3611.05 Entschädigungen an Kanton, Sozialhilfe	95'000		90'000		85'744.05	
4611.05 Entschädigungen von Kanton, Sozialhilfe		1'200		2'400		322.42
6 Verkehr und Nachrichtenübermittlung	21'600		20'350		15'913.10	
61 Strassenverkehr	13'000		12'350		8'415.10	
615 Gemeindestrassen	13'000		12'350		8'415.10	
6150 Gemeindestrassen	13'000		12'350		8'415.10	
3010.01 Löhne des Verwaltungs- und Betriebspersonals	1'300		1'300		1'188.00	
3101.01 Betriebs-, Verbrauchsmaterial	50		0		16.35	
3102.01 Drucksachen, Publikationen	0		0		131.60	
3120.01 Ver- und Entsorgung Liegenschaften Verwaltungsvermögen	250		250		182.30	
3141.01 Unterhalt Strassen / Verkehrswege	6'600		6'000		1'161.85	
3161.01 Miete Fahrzeuge Gemeindewerk	800		800		735.00	
3612.01 Entschädigungen an Gemeinden	4'000		4'000		5'000.00	
62 Öffentlicher Verkehr	8'600		8'000		7'498.00	
629 Öffentlicher Verkehr	8'600		8'000		7'498.00	
6291 Gemeindeanteil Öffentlicher Verkehr	8'600		8'000		7'498.00	
3631.06 Lastenausgleich öffentlicher Verkehr	8'600		8'000		7'498.00	
7 Umweltschutz und Raumordnung	71'800	63'150	63'590	55'590	54'277.30	49'609.45
71 Wasserversorgung	20'400	20'400	15'315	15'315	13'338.20	13'338.20
710 Wasserversorgung	20'400	20'400	15'315	15'315	13'338.20	13'338.20
7101 Wasserversorgung [Gemeindebetrieb]	20'400	20'400	15'315	15'315	13'338.20	13'338.20
3130.05 Dienstleistungen Dritter	1'600		1'600		90.00	
3143.01 Unterhalt übrige Tiefbauten	1'500		1'500		584.45	
3300.31 Planmässige Abschreibungen Tiefbau WW	8'900		2'200		1'531.80	
3320.90 Planmässige Abschreibungen immaterielle Anlagen	0		1'600		0.00	
3409.01 Verrechnete Zinsen	30		0		29.95	
3510.10 Einlagen in Spezialfinanzierungen EK	7'663		7'512		7'663.00	
4240.10 Wassergebühren		11'000		11'000		11'221.95
4409.01 Verrechnete Zinsen		0		15		0.00
4510.10 Entnahmen aus Spezialfinanzierungen des EK		9'400		4'300		2'116.25
9010.01 Abschluss SF und Fonds im EK, Ertragsüberschuss	707		903		3'439.00	

Erfolgsrechnung

Einwohnergemeinde Rüti b. Lyssach
Buchungsperiode 2022

Einwohnergemeinde Funktionale Gliederung	Budget 2022		Budget 2021		Rechnung 2020	
	Aufwand	Ertrag	Aufwand	Ertrag	Aufwand	Ertrag
72 Abwasserentsorgung	26'630	26'630	23'755	23'755	21'541.90	21'541.90
720 Abwasserentsorgung	26'630	26'630	23'755	23'755	21'541.90	21'541.90
7201 Abwasserentsorgung [Gemeindebetrieb]	26'630	26'630	23'755	23'755	21'541.90	21'541.90
3130.05 Dienstleistungen Dritter	1'700		1'700		1'220.70	
3143.01 Unterhalt übrige Tiefbauten	5'000		0		0.00	
3300.32 Planmässige Abschreibungen Tiefbau AW	130		500		125.60	
3320.90 Planmässige Abschreibungen immaterielle Anlagen	0		1'600		0.00	
3510.10 Einlagen in Spezialfinanzierungen EK	6'000		6'000		6'000.00	
3632.01 Beiträge an Gemeinden und Gemeindeverbände	13'800		13'800		11'100.70	
4240.20 Abwassergebühren		21'430		21'600		21'360.50
4409.01 Verrechnete Zinsen		55		55		55.80
4510.10 Entnahmen aus Spezialfinanzierungen des EK		5'130		2'100		125.60
9010.01 Abschluss SF und Fonds im EK, Ertragsüberschuss	0		155		3'094.90	
9011.01 Abschluss SF und Fonds im EK, Aufwandüberschuss		15		0		0.00
73 Abfall	14'820	14'820	15'020	15'020	14'729.35	14'729.35
730 Abfall	14'820	14'820	15'020	15'020	14'729.35	14'729.35
7301 Abfall [Gemeindebetrieb]	14'820	14'820	15'020	15'020	14'729.35	14'729.35
3102.01 Drucksachen, Publikationen	600		600		429.85	
3130.05 Dienstleistungen Dritter	12'500		12'500		12'153.75	
3612.01 Entschädigungen an Gemeinden	1'000		1'000		961.25	
4240.30 Kehrrichtgrundgebühren		10'000		10'000		10'009.75
4240.31 Verbrauchsgebühren		4'800		5'000		4'702.50
4409.01 Verrechneter Zinsen		20		20		17.10
9010.01 Abschluss SF und Fonds im EK, Ertragsüberschuss	720		920		1'184.50	
74 Verbauungen	750		750			
745 Naturgefahren	750		750			
7450 Naturgefahren	750		750			
3134.01 Sachversicherungsprämien	750		750		0.00	
76 Bekämpfung von Umweltverschmutzung	1'300	1'300	1'300	1'500		
761 Luftreinhaltung und Klimaschutz	1'300	1'300	1'300	1'500		
7610 Luftreinhaltung und Klimaschutz	1'300	1'300	1'300	1'500		
3130.05 Dienstleistungen Dritter Feuerungskontrolle	1'300		1'300		0.00	
4210.01 Gebühren für Amtshandlungen		1'300		1'500		0.00
77 Übriger Umweltschutz	4'950		4'500		3'496.35	
771 Friedhof und Bestattung	4'400		4'100		3'095.65	
7710 Friedhof und Bestattung allgemein	4'400		4'100		3'095.65	
3632.05 Gemeindeverband Kirchberg	4'400		4'100		3'095.65	
779 Umweltschutz	550		400		400.70	
7792 Hundetoiletten	550		400		400.70	
3010.01 Löhne des Verwaltungs- und Betriebspersonals	300		0		202.50	
3101.01 Betriebs-, Verbrauchsmaterial	250		400		198.20	
79 Raumordnung	2'950		2'950		1'171.50	
790 Raumordnung	2'950		2'950		1'171.50	
7900 Raumordnung allgemein	1'750		1'750			
3320.90 Planmässige Abschreibungen immaterielle Anlagen	1'750		1'750		0.00	

Erfolgsrechnung

Einwohnergemeinde Rüti b. Lyssach
Buchungsperiode 2022

Einwohnergemeinde Funktionale Gliederung	Budget 2022		Budget 2021		Rechnung 2020	
	Aufwand	Ertrag	Aufwand	Ertrag	Aufwand	Ertrag
7907 Regionalkonferenzen	1'200		1'200		1'171.50	
3632.03 Beitrag an Regionalkonferenz	1'200		1'200		1'171.50	
8 Volkswirtschaft	350	8'900	550	9'000	3.20	8'888.00
81 Landwirtschaft	350		550		3.20	
814 Produktionsverbesserungen Pflanzen	350		550		3.20	
8140 Produktionsverbesserungen Pflanzen	350		550		3.20	
3010.01 Löhne des Verwaltungs- und Betriebspersonals	350		450		3.20	
3130.05 Dienstleistungen Dritter	0		100		0.00	
87 Brennstoffe und Energie		8'900		9'000		8'888.00
871 Elektrizität		8'900		9'000		8'888.00
8710 Elektrizität allgemein		8'900		9'000		8'888.00
4120.01 Konzessionen BKW		8'900		9'000		8'888.00
9 Finanzen und Steuern	33'105	426'365	33'405	411'835	175'336.77	516'798.35
91 Steuern	1'510	360'030	1'510	334'020	1'199.40	444'618.55
910 Steuern	1'510	360'030	1'510	334'020	1'199.40	444'618.55
9100 Allgemeine Gemeindesteuern	1'500	329'930	1'500	302'320	1'199.05	379'965.45
3181.01 Tatsächliche Forderungsverluste	1'500		1'500		1'199.05	
4000.01 Einkommenssteuern		320'000		292'000		346'410.50
4000.20 Nach- und Strafsteuern		0		0		522.35
4000.40 Aktive Steuerauscheidungen Einkommen NP		10'000		9'200		10'156.70
4000.50 Passive Steuerauscheidungen Einkommen NP		19'000-		18'800-		6'345.60-
4001.01 Vermögenssteuern		14'500		12'100		16'786.30
4001.40 Aktive Steuerauscheidungen Vermögen NP		2'500		2'500		2'646.85
4001.50 Passive Steuerauscheidung Vermögen NP		300-		250-		309.50-
4002.02 Quellensteuern		2'000		5'000		217.80-
4002.10 Quellensteuern Grenzgänger		0		150		0.00
4010.40 Aktive Steuerauscheidung Gewinnsteuern		100		100		88.80
4011.01 Kapitalssteuern juristische Personen		20		20		10.75
4011.40 Aktive Steuerauscheidung Kapitalsteuern		10		200		2.50
4029.01 Eingang abgeschriebene Steuern		100		100		10'213.60
9101 Sondersteuern		3'300		4'300		38'098.70
4022.01 Grundstückgewinnsteuern		800		800		35'381.45
4022.10 Sonderveranlagungen		2'500		3'500		2'717.25
9102 Liegenschaftssteuern	10	26'200	10	27'000	0.35	26'194.40
3181.01 Tatsächliche Forderungsverluste	10		10		0.35	
4021.01 Grundsteuern		26'200		27'000		26'194.40
9103 Hundetaxe		600		400		360.00
4033.01 Hundesteuer		600		400		360.00
93 Finanz- und Lastenausgleich	31'000	46'300	31'000	72'800	30'949.00	70'328.00
930 Finanz- und Lastenausgleich	31'000	46'300	31'000	72'800	30'949.00	70'328.00
9300 Finanz- und Lastenausgleich	31'000	46'300	31'000	72'800	30'949.00	70'328.00
3621.60 Lastenausgleich Kanton, neue Aufgaben	31'000		31'000		30'949.00	
4621.50 Vertikaler Finanzausgleich, Mindestaussstattung		1'500		18'000		17'644.00
4621.60 Vertikaler Lastenausgleich, geo-topo und sozio-geo Zuschuss		6'800		6'800		6'742.00
4622.70 Horizontaler Finanzausgleich, Disparitätenabbau		38'000		48'000		45'942.00
95 Ertragsanteile, übrige		30				31.15
950 Ertragsanteile, übrige		30				31.15

Erfolgsrechnung

Einwohnergemeinde Rüti b. Lyssach
Buchungsperiode 2022

Einwohnergemeinde Funktionale Gliederung	Budget 2022		Budget 2021		Rechnung 2020	
	Aufwand	Ertrag	Aufwand	Ertrag	Aufwand	Ertrag
9500 Ertragsanteile, übrige		30				31.15
4600.01 Ertragsanteil direkte Bundessteuern		30		0		31.15
96 Vermögens- und Schuldenverwaltung	595	1'210	895	1'050	620.90	1'820.65
961 Zinsen	595	1'210	895	1'050	620.90	1'820.65
9610 Zinsen	595	1'210	895	1'050	620.90	1'820.65
3181.01 Tatsächliche Forderungsverluste	0		0		46.95	
3409.01 Verrechnete Zinsen	75		90		72.90	
3499.01 Vergütungszinse	500		800		493.55	
3632.05 Gemeindeverband Kirchberg	20		5		7.50	
4400.01 Zinsen flüssige Mittel		10		50		1.65
4401.01 Verzugszinsen		1'200		1'000		1'789.05
4409.01 Verrechnete Zinse		0		0		29.95
99 Nicht aufgeteilte Posten		18'795		3'965	142'567.47	
990 Nicht aufgeteilte Posten					7'876.55	
9900 Nicht aufgeteilte Posten					7'876.55	
3894.01 Einlagen in finanzpolitische Reserve	0		0		7'876.55	
999 Abschluss		18'795		3'965	134'690.92	
9990 Abschluss		18'795		3'965	134'690.92	
9000.00 Ertragsüberschuss	0		0		134'690.92	
9001.00 Aufwandüberschuss		18'795		3'965		0.00

Erfolgsrechnung

Einwohnergemeinde Rüti b. Lyssach
Buchungsperiode 2022

Einwohnergemeinde Sachgruppengliederung	Budget 2022		Budget 2021		Rechnung 2020	
	Aufwand	Ertrag	Aufwand	Ertrag	Aufwand	Ertrag
Einwohnergemeinde	549'035	549'035	526'105	526'105	623'939.67	623'939.67
3 Aufwand	547'608		524'127		481'530.35	
30 Personalaufwand	67'920		61'710		60'952.50	
31 Sach- und übriger Betriebsaufwand	91'190		84'410		61'967.10	
33 Abschreibungen Verwaltungsvermögen	14'780		11'650		1'657.40	
34 Finanzaufwand	605		890		596.40	
35 Einlagen in Fonds und Spezialfinanzierungen	13'663		13'512		13'663.00	
36 Transferaufwand	359'450		351'955		334'817.40	
38 Ausserordentlicher Aufwand					7'876.55	
4 Ertrag		530'225		522'140		623'939.67
40 Fiskalertrag		360'030		334'020		444'618.55
41 Regalien und Konzessionen		8'900		9'000		8'888.00
42 Entgelte		51'570		52'160		51'378.40
44 Finanzertrag		15'525		15'380		16'133.55
45 Entnahmen aus Fonds und Spezialfinanzierungen		14'530		6'400		2'241.85
46 Transferertrag		79'670		105'180		100'679.32
9 Abschlusskonten	1'427	18'810	1'978	3'965	142'409.32	
90 Abschluss Erfolgsrechnung	1'427	18'810	1'978	3'965	142'409.32	

Erfolgsrechnung

Einwohnergemeinde Rüti b. Lyssach
Buchungsperiode 2022

Einwohnergemeinde Sachgruppengliederung	Budget 2022		Budget 2021		Rechnung 2020	
	Aufwand	Ertrag	Aufwand	Ertrag	Aufwand	Ertrag
3 Aufwand	547'608		524'127		481'530.35	
30 Personalaufwand	67'920		61'710		60'952.50	
300 Behörden und Kommissionen	10'700		9'450		9'110.75	
3000 Löhne, Tag- und Sitzungsgelder an Behörden und Kommissionen	10'400		9'450		9'110.75	
3001 Vergütungen an Behörden und Kommissionen	300					
301 Löhne des Verwaltungs- und Betriebspersonals	50'150		45'550		47'004.50	
3010 Löhne des Verwaltungs- und Betriebspersonals	50'150		45'550		47'004.50	
305 Arbeitgeberbeiträge	6'620		6'260		4'677.25	
3050 AG-Beiträge AHV, IV, EO, ALV, Verwaltungskosten	3'625		3'195		2'968.40	
3052 AG-Beiträge an Pensionskassen	1'650		1'600		602.00	
3053 AG-Beiträge an Unfallversicherungen	600		650		456.60	
3054 AG-Beiträge an Familienausgleichskasse	745		815		650.25	
309 Übriger Personalaufwand	450		450		160.00	
3090 Aus- und Weiterbildung des Personals	450		450		160.00	
31 Sach- und übriger Betriebsaufwand	91'190		84'410		61'967.10	
310 Material- und Warenaufwand	5'520		5'620		4'117.90	
3100 Büromaterial	2'800		2'800		2'433.75	
3101 Betriebs-, Verbrauchsmaterial	300		400		214.55	
3102 Drucksachen, Publikationen	2'420		2'420		1'469.60	
311 Nicht aktivierbare Anlagen	2'500		500		397.45	
3110 Büromöbel und Geräte	2'500		500		397.45	
312 Ver- und Entsorgung Liegenschaften Verwaltungsvermögen	3'790		3'470		3'328.85	
3120 Ver- und Entsorgung Liegenschaften Verwaltungsvermögen	3'790		3'470		3'328.85	
313 Dienstleistungen und Honorare	48'170		48'790		40'491.90	
3130 Dienstleistungen Dritter	32'770		33'540		27'066.45	
3132 Honorare externe Berater, Gutachter, Fachexperten etc.	12'310		12'310		11'303.90	
3134 Sachversicherungsprämien	2'550		2'550		1'788.65	
3136 Honorare privatärztlicher Tätigkeit	540		390		332.90	
314 Baulicher Unterhalt und betrieblicher Unterhalt	14'100		8'420		1'950.65	
3141 Unterhalt Strassen / Verkehrswege	6'600		6'000		1'161.85	
3143 Unterhalt übrige Tiefbauten	6'500		1'500		584.45	
3144 Unterhalt Hochbauten, Gebäude	1'000		920		204.35	
316 Mieten, Leasing, Pachten, Benützungsgebühren	7'500		8'000		7'263.00	
3160 Miete und Pacht Liegenschaften	6'700		7'200		6'528.00	
3161 Mieten, Benützungskosten Anlagen	800		800		735.00	
317 Spesenentschädigungen	2'400		2'400		1'529.10	
3170 Reisekosten und Spesen	2'400		2'400		1'529.10	
318 Wertberichtigungen auf Forderungen	1'510		1'510		1'246.35	
3181 Tatsächliche Forderungsverluste	1'510		1'510		1'246.35	
319 Verschiedener Betriebsaufwand	5'700		5'700		1'641.90	
3199 Übriger Betriebsaufwand	5'700		5'700		1'641.90	
33 Abschreibungen Verwaltungsvermögen	14'780		11'650		1'657.40	
330 Sachanlagen VV	9'030		2'700		1'657.40	
3300 Planmässige Abschreibungen Sachanlagen	9'030		2'700		1'657.40	
332 Abschreibungen Immaterielle Anlagen	5'750		8'950			
3320 Planmässige Abschreibungen immaterielle Anlagen	5'750		8'950			

Erfolgsrechnung

Einwohnergemeinde Rüti b. Lyssach
Buchungsperiode 2022

Einwohnergemeinde Sachgruppengliederung	Budget 2022		Budget 2021		Rechnung 2020	
	Aufwand	Ertrag	Aufwand	Ertrag	Aufwand	Ertrag
34	Finanzaufwand	605		890	596.40	
340	Zinsaufwand	105		90	102.85	
3409	Übrige Passivzinsen	105		90	102.85	
349	Verschiedener Finanzaufwand	500		800	493.55	
3499	Übriger Finanzaufwand	500		800	493.55	
35	Einlagen in Fonds und Spezialfinanzierungen	13'663		13'512	13'663.00	
351	Einlagen in Fonds und Spezialfinanzierungen im Eigenkapital	13'663		13'512	13'663.00	
3510	Einlagen in Spezialfinanzierungen EK	13'663		13'512	13'663.00	
36	Transferaufwand	359'450		351'955	334'817.40	
361	Entschädigungen an Gemeinwesen	176'600		165'500	158'638.00	
3611	Entschädigungen an Kantone und Konkordate	97'900		93'000	88'127.20	
3612	Entschädigungen an Gemeinden und Gemeindeverbände	78'700		72'500	70'510.80	
362	Finanz- und Lastenausgleich	31'000		31'000	30'949.00	
3621	Finanz- und Lastenausgleich an Kanton	31'000		31'000	30'949.00	
363	Beiträge an Gemeinwesen und Dritte	151'850		155'455	145'230.40	
3631	Beiträge an Kantone und Konkordate	50'200		48'100	46'358.20	
3632	Beiträge an Gemeinden und Gemeindeverbände	98'750		102'955	98'586.45	
3635	Beiträge an private Unternehmen	1'400		1'400		
3637	Beiträge an private Haushalte	1'500		3'000	285.75	
38	Ausserordentlicher Aufwand				7'876.55	
389	Einlagen in das Eigenkapital				7'876.55	
3894	Einlagen in finanzpolitische Reserven				7'876.55	
4	Ertrag		530'225		522'140	623'939.67
40	Fiskalertrag		360'030		334'020	444'618.55
400	Direkte Steuern natürliche Personen		329'700		301'900	369'649.80
4000	Einkommenssteuern natürliche Personen		311'000		282'400	350'743.95
4001	Vermögenssteuern natürliche Personen		16'700		14'350	19'123.65
4002	Quellensteuern natürliche Personen		2'000		5'150	217.80
401	Direkte Steuern juristische Personen		130		320	102.05
4010	Gewinnsteuern juristische Personen		100		100	88.80
4011	Kapitalsteuern juristische Personen		30		220	13.25
402	Übrige Direkte Steuern		29'600		31'400	74'506.70
4021	Grundsteuern		26'200		27'000	26'194.40
4022	Vermögensgewinnsteuern		3'300		4'300	38'098.70
4029	Eingang abgeschriebene Steuern		100		100	10'213.60
403	Besitz- und Aufwandsteuern		600		400	360.00
4033	Hundesteuer		600		400	360.00
41	Regalien und Konzessionen		8'900		9'000	8'888.00
412	Konzessionen		8'900		9'000	8'888.00
4120	Konzessionen		8'900		9'000	8'888.00
42	Entgelte		51'570		52'160	51'378.40
421	Gebühren für Amtshandlungen		4'300		4'500	4'061.40
4210	Gebühren für Amtshandlungen		4'300		4'500	4'061.40
424	Benützungsgebühren und Dienstleistungen		47'230		47'600	47'294.70
4240	Benützungsgebühren und Dienstleistungen		47'230		47'600	47'294.70
426	Rückerstattungen		40		60	22.30

Erfolgsrechnung

Einwohnergemeinde Rüti b. Lyssach
Buchungsperiode 2022

Einwohnergemeinde Sachgruppengliederung	Budget 2022		Budget 2021		Rechnung 2020	
	Aufwand	Ertrag	Aufwand	Ertrag	Aufwand	Ertrag
4260	Rückerstattungen und Kostenbet eiligungen Dritter	40		60		22.30
44	Finanzertrag		15'525		15'380	16'133.55
440	Zinsertrag		1'285		1'140	1'893.55
4400	Zinsen flüssige Mittel		10		50	1.65
4401	Zinsen Forderungen und Kontoko rrente		1'200		1'000	1'789.05
4409	Übrige Zinsen von Finanzvermö gen		75		90	102.85
447	Liegenschaftenertrag VV		14'240		14'240	14'240.00
4470	Pacht- und Mietzinse Liegensch aften VV		11'840		11'840	11'840.00
4472	Vergütung für Benützung Lieg enschaften VV		2'400		2'400	2'400.00
45	Entnahmen aus Fonds und Spezia lfinanzierungen		14'530		6'400	2'241.85
451	Entnahmen aus Fonds und Spezia lfinanzierungen im Eigenkapita		14'530		6'400	2'241.85
4510	Entnahmen aus Spezialfinanzier ungen des EK		14'530		6'400	2'241.85
46	Transferertrag		79'670		105'180	100'679.32
460	Ertragsanteile		30			31.15
4600	Anteil an Bundeserträgen		30			31.15
461	Entschädigungen von Gemeinwese n		33'340		32'380	30'320.17
4611	Entschädigungen von Kantonen u nd Konkordaten		33'340		32'380	30'320.17
462	Finanz- und Lastenausgleich		46'300		72'800	70'328.00
4621	Finanz- und Lastenausgleich vo n Kantonen und Konkordaten		8'300		24'800	24'386.00
4622	Finanz- und Lastenausgleich vo n Gemeinden und Gemeindeverbän		38'000		48'000	45'942.00
9	Abschlusskonten	1'427	18'810	1'978	3'965	142'409.32
90	Abschluss Erfolgsrechnung	1'427	18'810	1'978	3'965	142'409.32
900	Abschluss Allgemeiner Haushalt		18'795		3'965	134'690.92
9000	Ertragsüberschuss					134'690.92
9001	Aufwandüberschuss		18'795		3'965	
901	Abschluss Spezialfinanzierunge n und Fonds im EK	1'427	15	1'978		7'718.40
9010	Abschluss Spezialfinanzierunge n und Fonds im EK, Ertragsüber	1'427		1'978		7'718.40
9011	Abschluss Spezialfinanzierunge n und Fonds im EK, Aufwandüber		15			

Investitionsrechnung

Einwohnergemeinde Rüti b. Lyssach
Buchungsperiode 2022

Einwohnergemeinde Funktionale Gliederung	Budget 2022		Budget 2021		Rechnung 2020	
	Ausgaben	Einnahmen	Ausgaben	Einnahmen	Ausgaben	Einnahmen
0220 Allgemeine Verwaltung		10'000				
5290.01 Reorganisation Archiv und Ablage		10'000	0		0.00	
GV-Beschluss vom 12.12.2019 Betrag CHF	25'000.00					
7101 Wasserversorgung		125'000				
5031.03 Ersatz Graugussleitung Ramsi (1. Tranche/Total ca. 600'000)		125'000	0		0.00	