



# **EINWOHNERGEMEINDE Rüti bei Lyssach**

---

## **Jahresrechnung 2020**

genehmigt von der Gemeindeversammlung am TT.MM.JJJ

# INHALTSVERZEICHNIS

1	BERICHTERSTATTUNG .....	4
2	ECKDATEN.....	6
2.3	Gestufte Erfolgsausweise .....	8
2.3.1	Gesamter Haushalt.....	8
2.3.2	Allgemeiner Haushalt .....	9
2.3.3	Wasserversorgung .....	10
2.3.4	Abwasserentsorgung.....	11
2.3.5	Abfall.....	12
3	BILANZ .....	13
4	FUNKTIONEN.....	15
4.1	Erfolgsrechnung.....	15
4.1.1	Kommentar.....	15
4.2	Investitionsrechnung.....	20
5	SACHGRUPPEN.....	21
5.1	Erfolgsrechnung.....	21
5.2	Investitionsrechnung.....	24
6	GELDFLUSSRECHNUNG .....	25
7	FINANZKENNZAHLEN .....	27
7.1	Gesamthaushalt.....	27
7.2	Allgemeiner Haushalt.....	28
7.3	Spezialfinanzierung Wasserversorgung .....	28
7.4	Spezialfinanzierung Abwasserentsorgung .....	28
7.5	Spezialfinanzierung Abfall.....	29
8	ANTRAG DER EXEKUTIVE .....	30
9	BESTÄTIGUNGSBERICHT .....	32
10	GENEHMIGUNG DER JAHRESRECHNUNG .....	34
11	ANHANG.....	35
11.1	Regelwerk.....	35
11.1.1	Angewendetes Regelwerk.....	35
11.1.2	Bewertung Finanzvermögen.....	35
11.1.3	Bewertung Verwaltungsvermögen.....	36
11.1.4	Aktivierungsgrenzen.....	36
11.1.5	Bestehendes Verwaltungsvermögen .....	36
11.2	Grundlagen der Jahresrechnung .....	36
11.3	Eigenkapitalnachweis .....	37
11.4	Rückstellungsspiegel .....	38
11.5	Beteiligungsspiegel.....	39
11.6	Gewährleistungsspiegel.....	40
11.7	Anlagespiegel .....	41

11.8	Kreditkontrolle	
11.8.1	Verpflichtungskredite für Investitionen .....	44
11.8.2	Nachkredite .....	45
11.9	Weitere massgebende Angaben	
11.9.1	Werterhaltungskosten und Einlage in die Spezialfinanzierung Wasserversorgung .....	47
11.9.2	Werterhaltungskosten und Einlage in die Spezialfinanzierung Abwasserentsorgung..	48
12	DETAILS ZUR JAHRESRECHNUNG	
12.1	Bilanz.....	49
12.2	Erfolgsrechnung nach Funktionen.....	53
12.3	Erfolgsrechnung nach Sachgruppen .....	63
12.4	Investitionsrechnung nach Funktionen.....	72
12.5	Investitionsrechnung nach Sachgruppen .....	73

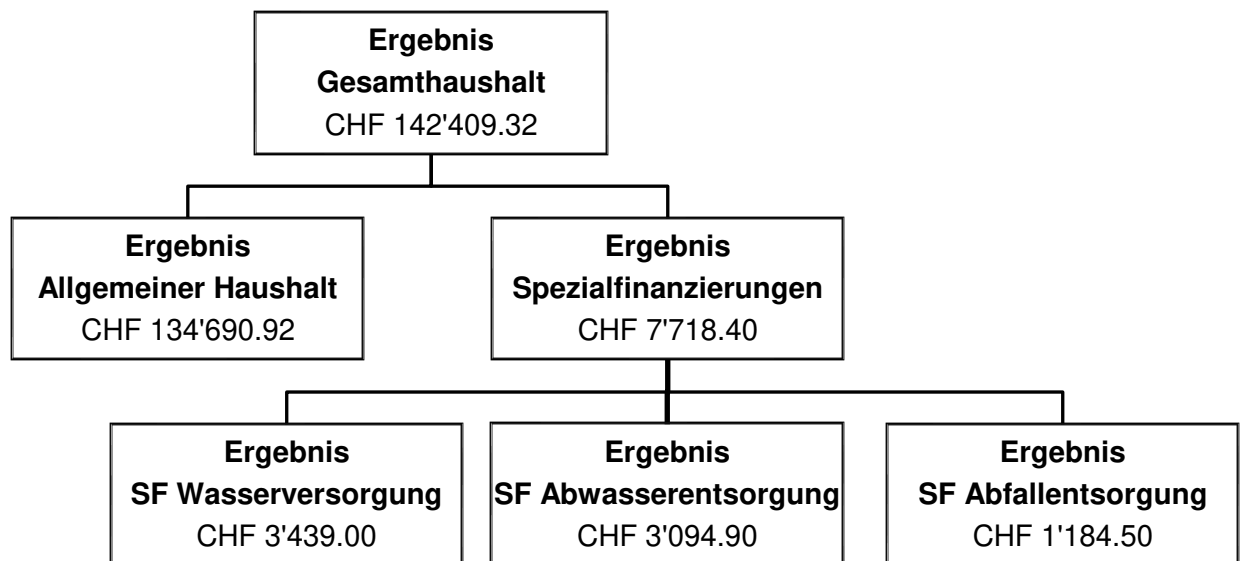
# 1 BERICHTERSTATTUNG

## 1.1 Allgemeines

Die Jahresrechnung 2020 wurde nach dem Rechnungslegungsmodell HRM2 gemäss Art. 70 Gemeindegesetz (GG, BSG 170.11) erstellt. Zur Buchführung stand die Software der Firma Abacus zur Verfügung.

## 1.2 Ergebnisse Übersicht

Das Ergebnis des Gesamthaushaltes setzt sich wie folgt zusammen:



## 1.3 Erfolgsrechnung

Wesentlich zum positiven Ergebnis führten die Mehreinnahmen bei den direkten Steuern der natürlichen Personen (SG 400) von rund CHF 77'750.00 und bei den Grundstückgewinnsteuern (SG 4022) von rund CHF 34'400.00. Aufgrund der COVID19-Pandemie wurden diverse Veranstaltungen, Sitzungen, Versammlungen und auch Arbeiten nicht durch-/ausgeführt, was zu Minderkosten in diversen Bereichen führte.

Lediglich die Bereiche Bildung und Volkswirtschaft weichen negativ vom Budget ab. In allen übrigen Bereichen wurden die budgetierten Beträge nicht vollumfänglich beansprucht. Dies beeinflusste das gute Ergebnis der Erfolgsrechnung ebenfalls positiv.

Detaillierte Angaben sind in der jeweiligen Funktion im Kapitel 4 zu finden.

## 1.4 Investitionsrechnung

Der geplante Ersatz der Wassertransportleitung in der Dorfstrasse ist abgeschlossen. Die Gesamtnettokosten für das Projekt (inkl. Subventionsbeitrag des Kantons) betragen CHF 118'029.50. Davon fielen CHF 10'034.90 in den Bereich Abwasser, (vergleiche Kapitel 11.8.1 Verpflichtungskredite)

## 1.5 Bilanz

Die Bilanzsumme beträgt CHF 757'622.86 und verzeichnet eine Zunahme von CHF 152'323.77. Detaillierte Veränderungen siehe Kapitel 3.

## 1.6 Nachkredite

Die Nachkredite sind in einer separaten Tabelle aufgeführt.

<b>Total:</b>	<b>CHF</b>	<b>21'011.95</b>
<i>davon:</i>		
gebunden	CHF	19'564.95
Kompetenz Gemeinderat	CHF	1'447.00
durch die Gemeindeversammlung zu beschliessen	CHF	0.00

## 1.7 Spezialfinanzierungen (gebührenfinanzierte Bereiche gem. Art. 30 Bst. b. FHDV)

<b>SF Wasserversorgung</b>		
	<b>Rechnung 2020</b>	<b>Budget 2020</b>
Erfolg	+ 3'439.00	+ 1'938.00
Verwaltungsvermögen per 31.12.2020	119'297.60	
Bestand Werterhalt per 31.12.2020	33'415.30	
Eigenkapital	19'342.30	

### *Kommentar:*

Die Einlage in die SF Werterhalt Wasserversorgung aufgrund der Wiederbeschaffungswerte hat im Zusammenhang mit der Erneuerung der Transportleitung in der Dorfstrasse um CHF 151.00 zugenommen und beträgt neu CHF 7'663.00. Die Entnahme beinhaltet nebst den Abschreibungen von CHF 1'531.80 die Kosten für die Hydrantenkontrolle und -reparaturen von Total CHF 584.45.

Bei den Gebühreneinnahmen ist im Vergleich zum Budget eine positive Abweichung von CHF 221.95 (+ 2.02 %) festzustellen. Die Einnahmen sind rund CHF 445.00 höher als in der Jahresrechnung 2019.

<b>SF Abwasserentsorgung</b>		
	<b>Rechnung 2020</b>	<b>Budget 2020</b>
Erfolg	+ 3'094.90	+ 990.00
Verwaltungsvermögen per 31.12.2020	9'793.70	
Bestand Werterhalt per 31.12.2020	87'239.25	
Eigenkapital	33'327.85	

### *Kommentar:*

Die Abwasserschächte wurden im 2020 nicht wie geplant gereinigt. Weiter erübrigten sich die budgetierten Kanalfernsehaufnahmen im Zusammenhang mit dem Ersatz der Transportleitung an der Dorfstrasse. Dies führt zum Minderaufwand beim Unterhalt von CHF 5'500.00.

Die budgetierten Gebühreneinnahmen wurden mit CHF 22'500.00 rund CHF 1'140.00 zu hoch eingeschätzt. Die Einnahmen von CHF 21'360.50 sind im Vergleich zur Jahresrechnung 2019 jedoch um rund CHF 1'030.00 (+ 5.08 %) angestiegen.

<b>SF Abfallentsorgung</b>		
	<b>Rechnung 2020</b>	<b>Budget 2020</b>
Erfolg	+ 1'184.50	+1'120.00
Verwaltungsvermögen per 31.12.2020	1.00	
Eigenkapital	35'845.25	

*Kommentar:*

Die Mehrkosten für die Grüngutentsorgung führen zu einer kleinen Budgetüberschreitung bei den Dienstleistungen Dritter von CHF 53.75. Im Gegenzug fiel bei den Spezialsammlungen die Abrechnung der Einwohnergemeinde Lyssach um CHF 38.75 weniger hoch aus. Auch die budgetierten Beträge für Inserate und Kehrlichtmarken wurden um CHF 170.15 nicht ausgeschöpft. Netto weichen die Kosten gegenüber dem Budget 2020 lediglich um CHF 64.50 ab.

## 2 ECKDATEN

### 2.1 Übersicht

	<b>Rechnung 2020</b>	<b>Budget 2020</b>	<b>Rechnung 2019</b>
<b>Gesamthaushalt</b> Jahresergebnis ER	142'409.32	+ 9'118.00	63'533.25
<b>Allgemeiner Haushalt</b> Jahresergebnis ER	134'690.92	+ 5'070.00	59'482.20
<b>Spezialfinanzierungen</b> Jahresergebnis gesetzliche SF	7'718.40	+ 4'048.00	4'051.05
Steuerertrag nat. Personen	369'649.80	289'850.00	343'611.40
Steuerertrag jur. Personen	102.05	520.00	1'951.30
Liegenschaftssteuer	26'194.40	26'000.00	25'619.70
Nettoinvestitionen	25'814.15	42'500.00	100'091.90
Bestand Finanzvermögen	620'148.01		491'980.99
Bestand Verwaltungsvermögen <b>Gesamthaushalt</b>	137'474.85		113'318.10
Bestand Verwaltungsvermögen <b>Allgemeiner Haushalt</b>	8'382.55		506.00
Bestand Verwaltungsvermögen <b>Spezialfinanzierungen</b>	129'092.30		112'812.10
Fremdkapital	56'647.95		66'031.20
Eigenkapital	700'974.91		539'267.89
Reserven	7'876.55		
Bilanzüberschuss/-fehlbetrag	483'928.41		349'237.49

## 2.2 Selbstfinanzierung / Finanzierungsergebnis

		Rechnung 2020	Budget 2020	Rechnung 2019
Ergebnis Gesamthaushalt	90	142'409.32	9'118.00	63'533.25
Abschreibung Verwaltungsvermögen	33	1'657.40	12'450.00	1'433.00
Einlagen in Fonds und Spezial- finanzierungen	35	13'663.00	13'512.00	13'512.00
Entnahmen aus Fonds und Spezialfinanzierungen	45	- 2'241.85	- 11'700.00	- 2'989.50
Wertberichtigung Darlehen Verwaltungsvermögen	364	0.00	0.00	0.00
Wertberichtigung Beteiligungen Verwaltungsvermögen	365	0.00	0.00	0.00
Abschreibungen Investitionsbeiträge	366	0.00	0.00	0.00
Einlagen in das Eigenkapital	389	7'876.55	0.00	0.00
Entnahmen aus dem Eigenkapital	489	0.00	0.00	0.00
<b>Selbstfinanzierung</b>		<b>163'364.42</b>	<b>23'380.00</b>	<b>75'488.75</b>
Investitionsausgaben	5	25'814.15	42'500.00	109'091.90
Investitionseinnahmen	6	0.00	0.00	9'000.00
<b>Nettoinvestitionen</b>		<b>- 25'814.15</b>	<b>- 42'500.00</b>	<b>- 100'091.90</b>
<b>Finanzierungsergebnis</b>		<b>137'550.27</b>	<b>- 19'120.00</b>	<b>-24'603.15</b>

## 2.3 Gestufte Erfolgsausweise

### 2.3.1 Gesamter Haushalt

		Rechnung 2020	Budget 2020	Rechnung 2019
<b>Betrieblicher Aufwand</b>				
30	Personalaufwand	60'952.50	60'820.00	54'253.75
31	Sach- und übriger Betriebsaufwand	61'967.10	88'845.00	95'031.50
33	Abschreibungen Verwaltungsvermögen	1'657.40	12'450.00	1'433.00
35	Einlagen in Fonds und Spezialfinanzierungen	13'663.00	13'512.00	13'512.00
36	Transferaufwand	334'817.40	342'750.00	334'834.20
37	Durchlaufende Beiträge	0.00	0.00	0.00
<b>Total betrieblicher Aufwand</b>		<b>473'057.40</b>	<b>518'377.00</b>	<b>499'064.45</b>
<b>Betrieblicher Ertrag</b>				
40	Fiskalertrag	444'618.55	322'870.00	374'805.15
41	Regalien und Konzessionen	8'888.00	9'500.00	8'786.00
42	Entgelte	51'378.40	50'835.00	53'845.25
43	Verschiedene Erträge	0.00	0.00	0.00
45	Entnahmen aus Fonds und Spezialfinanzierungen	2'241.85	11'700.00	2'989.50
46	Transferertrag	100'679.32	117'700.00	107'192.75
47	Durchlaufende Beiträge	0.00	0.00	0.00
<b>Total betrieblicher Ertrag</b>		<b>607'806.12</b>	<b>512'605.00</b>	<b>547'618.65</b>
<b>Ergebnis aus betrieblicher Tätigkeit</b>		<b>134'748.72</b>	<b>- 5'722.00</b>	<b>48'554.20</b>
34	Finanzaufwand	596.40	1'080.00	386.95
44	Finanzertrag	16'133.55	15'970.00	15'366.00
<b>Ergebnis aus Finanzierung</b>		<b>15'537.15</b>	<b>14'890.00</b>	<b>14'979.05</b>
<b>OPERATIVES ERGEBNIS</b>		<b>150'285.87</b>	<b>9'118.00</b>	<b>63'533.25</b>
38	Ausserordentlicher Aufwand	7'876.55	0.00	0.00
48	Ausserordentlicher Ertrag	0.00	0.00	0.00
<b>Ausserordentliches Ergebnis</b>		<b>7'876.55</b>	<b>0.00</b>	<b>0.00</b>
<b>GESAMTERGEBNIS ERFOLGSRECHNUNG</b>		<b>142'409.32</b>	<b>9'118.00</b>	<b>63'533.25</b>



### 2.3.2 Allgemeiner Haushalt

		Rechnung 2020	Budget 2020	Rechnung 2019
<b>Betrieblicher Aufwand</b>				
30	Personalaufwand	60'952.50	60'820.00	54'253.75
31	Sach- und übriger Betriebsaufwand	47'488.35	66'525.00	77'494.30
33	Abschreibungen Verwaltungsvermögen	0.00	6'750.00	0.00
35	Einlagen in Fonds und Spezialfinanzierungen	0.00	0.00	0.00
36	Transferaufwand	322'755.45	328'250.00	322'450.45
37	Durchlaufende Beiträge	0.00	0.00	0.00
<b>Total betrieblicher Aufwand</b>		<b>431'196.30</b>	<b>462'345.00</b>	<b>454'198.50</b>
<b>Betrieblicher Ertrag</b>				
40	Fiskalertrag	444'618.55	322'870.00	374'805.15
41	Regalien und Konzessionen	8'888.00	9'500.00	8'786.00
42	Entgelte	4'083.70	2'535.00	7'998.15
43	Verschiedene Erträge	0.00	0.00	0.00
45	Entnahmen aus Fonds und Spezialfinanzierungen	0.00	0.00	0.00
46	Transferertrag	100'679.32	117'700.00	107'192.75
47	Durchlaufende Beiträge	0.00		0.00
<b>Total betrieblicher Ertrag</b>		<b>558'269.57</b>	<b>452'605.00</b>	<b>498'782.05</b>
<b>Ergebnis aus betrieblicher Tätigkeit</b>		<b>127'073.27</b>	<b>- 9'740.00</b>	<b>44'583.55</b>
34	Finanzaufwand	566.45	1'080.00	386.95
44	Finanzertrag	16'060.65	15'890.00	15'285.60
<b>Ergebnis aus Finanzierung</b>		<b>15'494.20</b>	<b>14'810.00</b>	<b>14'898.65</b>
<b>OPERATIVES ERGEBNIS</b>		<b>142'567.20</b>	<b>5'070.00</b>	<b>59'482.20</b>
38	Ausserordentlicher Aufwand	7'876.55	0.00	0.00
48	Ausserordentlicher Ertrag	0.00	0.00	0.00
<b>Ausserordentliches Ergebnis</b>		<b>- 7'876.55</b>	<b>0.00</b>	<b>0.00</b>
<b>GESAMTERGEBNIS ERFOLGSRECHNUNG</b>		<b>134'690.92</b>	<b>5'070.00</b>	<b>59'482.20</b>

### 2.3.3 Wasserversorgung

		Rechnung 2020	Budget 2020	Rechnung 2019
<b>Betrieblicher Aufwand</b>				
30	Personalaufwand	0.00	0.00	0.00
31	Sach- und übriger Betriebsaufwand	674.45	2'060.00	5'126.15
33	Abschreibungen Verwaltungsvermögen	1'531.80	3'600.00	1'317.40
35	Einlagen in Fonds und Spezialfinanzierungen	7'663.00	7'512.00	7'512.00
36	Transferaufwand	0.00	0.00	0.00
37	Durchlaufende Beiträge	0.00	0.00	0.00
<b>Total betrieblicher Aufwand</b>		<b>9'869.25</b>	<b>13'172.00</b>	<b>13'955.55</b>
<b>Betrieblicher Ertrag</b>				
40	Fiskalertrag	0.00	0.00	0.00
41	Regalien und Konzessionen	0.00	0.00	0.00
42	Entgelte	11'221.95	11'000.00	10'777.90
43	Verschiedene Erträge	0.00	0.00	0.00
45	Entnahmen aus Fonds und Spezialfinanzierungen	2'116.25	4'100.00	2'873.90
46	Transferertrag	0.00	0.00	0.00
47	Durchlaufende Beiträge	0.00	0.00	0.00
<b>Total betrieblicher Ertrag</b>		<b>13'338.20</b>	<b>15'100.00</b>	<b>13'651.80</b>
<b>Ergebnis aus betrieblicher Tätigkeit</b>		<b>3'468.95</b>	<b>1'928.00</b>	<b>- 303.75</b>
34	Finanzaufwand	29.95	0.00	0.00
44	Finanzertrag	0.00	10.00	12.65
<b>Ergebnis aus Finanzierung</b>		<b>- 29.95</b>	<b>10.00</b>	<b>12.65</b>
<b>OPERATIVES ERGEBNIS</b>		<b>3'439.00</b>	<b>1'938.00</b>	<b>- 291.10</b>
38	Ausserordentlicher Aufwand	0.00	0.00	0.00
48	Ausserordentlicher Ertrag	0.00	0.00	0.00
<b>Ausserordentliches Ergebnis</b>		<b>0.00</b>	<b>0.00</b>	<b>0.00</b>
<b>GESAMTERGEBNIS ERFOLGS- RECHNUNG</b>		<b>3'439.00</b>	<b>1'938.00</b>	<b>- 291.10</b>

### 2.3.4 Abwasserentsorgung

		Rechnung 2020	Budget 2020	Rechnung 2019
<b>Betrieblicher Aufwand</b>				
30	Personalaufwand	0.00	0.00	0.00
31	Sach- und übriger Betriebsaufwand	1'220.70	7'560.00	227.90
33	Abschreibungen Verwaltungsvermögen	125.60	2'100.00	115.60
35	Einlagen in Fonds und Spezialfinanzierungen	6'000.00	6'000.00	6'000.00
36	Transferaufwand	11'100.70	13'500.00	11'542.50
37	Durchlaufende Beiträge	0.00	0.00	0.00
<b>Total betrieblicher Aufwand</b>		<b>18'447.00</b>	<b>29'160.00</b>	<b>17'886.00</b>
<b>Betrieblicher Ertrag</b>				
40	Fiskalertrag	0.00	0.00	0.00
41	Regalien und Konzessionen	0.00	0.00	0.00
42	Entgelte	21'360.50	22'500.00	20'623.70
43	Verschiedene Erträge	0.00	0.00	0.00
45	Entnahmen aus Fonds und Spezialfinanzierungen	125.60	7'600.00	115.60
46	Transferertrag	0.00	0.00	0.00
47	Durchlaufende Beiträge	0.00	0.00	0.00
<b>Total betrieblicher Ertrag</b>		<b>21'486.10</b>	<b>30'100.00</b>	<b>20'442.30</b>
<b>Ergebnis aus betrieblicher Tätigkeit</b>		<b>3'039.10</b>	<b>940.00</b>	<b>2'556.30</b>
34	Finanzaufwand	0.00	0.00	0.00
44	Finanzertrag	55.80	50.00	51.55
<b>Ergebnis aus Finanzierung</b>		<b>55.80</b>	<b>50.00</b>	<b>51.55</b>
<b>OPERATIVES ERGEBNIS</b>		<b>3'094.90</b>	<b>990.00</b>	<b>2'607.85</b>
38	Ausserordentlicher Aufwand	0.00	0.00	0.00
48	Ausserordentlicher Ertrag	0.00	0.00	0.00
<b>Ausserordentliches Ergebnis</b>		<b>0.00</b>	<b>0.00</b>	<b>0.00</b>
<b>GESAMTERGEBNIS ERFOLGSRECHNUNG</b>		<b>3'094.90</b>	<b>990.00</b>	<b>2'607.85</b>

## 2.3.5 Abfall

		Rechnung 2020	Budget 2020	Rechnung 2019
<b>Betrieblicher Aufwand</b>				
30	Personalaufwand	0.00	0.00	0.00
31	Sach- und übriger Betriebsaufwand	12'583.60	12'700.00	12'183.15
33	Abschreibungen Verwaltungsvermögen	0.00	0.00	0.00
35	Einlagen in Fonds und Spezialfinanzierungen	0.00	0.00	0.00
36	Transferaufwand	961.25	1'000.00	841.25
37	Durchlaufende Beiträge	0.00	0.00	0.00
<b>Total betrieblicher Aufwand</b>		<b>13'544.85</b>	<b>13'700.00</b>	<b>13'024.40</b>
<b>Betrieblicher Ertrag</b>				
40	Fiskalertrag	0.00	0.00	0.00
41	Regalien und Konzessionen	0.00	0.00	0.00
42	Entgelte	14'712.25	14'800.00	14'742.50
43	Verschiedene Erträge	0.00	0.00	0.00
45	Entnahmen aus Fonds und Spezialfinanzierungen	0.00	0.00	0.00
46	Transferertrag	0.00	0.00	0.00
47	Durchlaufende Beiträge	0.00	0.00	0.00
<b>Total betrieblicher Ertrag</b>		<b>14'712.25</b>	<b>14'800.00</b>	<b>14'742.50</b>
<b>Ergebnis aus betrieblicher Tätigkeit</b>		<b>1'167.40</b>	<b>1'100.00</b>	<b>1'718.10</b>
34	Finanzaufwand	0.00	0.00	0.00
44	Finanzertrag	17.10	20.00	16.20
<b>Ergebnis aus Finanzierung</b>		<b>17.10</b>	<b>20.00</b>	<b>16.20</b>
<b>OPERATIVES ERGEBNIS</b>		<b>1'184.50</b>	<b>1'120.00</b>	<b>1'734.30</b>
38	Ausserordentlicher Aufwand	0.00	0.00	0.00
48	Ausserordentlicher Ertrag	0.00	0.00	0.00
<b>Ausserordentliches Ergebnis</b>		<b>0.00</b>	<b>0.00</b>	<b>0.00</b>
<b>GESAMTERGEBNIS ERFOLGSRECHNUNG</b>		<b>1'184.50</b>	<b>1'120.00</b>	<b>1'734.30</b>

### 3 BILANZ

AKTIVEN		Rechnung 2020	Veränderung	Rechnung 2019
<b>FINANZVERMÖGEN</b>				
100	Flüssige Mittel und kurzfristige Geldanlagen	485'791.59	+ 114'454.20	371'337.39
101	Forderungen	130'427.17	+ 11'319.72	119'107.45
102	Kurzfristige Finanzanlagen	0.00	0.00	0.00
104	Aktive Rechnungsabgrenzungen	3'470.00	+ 1'292.40	1'292.40
106	Vorräte auf Angefangenen Arbeiten	458.15	+ 242.75	242.75
107	Finanzanlagen	1.00	0.00	1.00
108	Sachanlagen Finanzvermögen	0.00	0.00	0.00
109	Forderungen gegenüber Spezialfinanzierungen und Fonds im FK	0.00	0.00	0.00
<b>Total Finanzvermögen</b>		<b>620'148.01</b>	<b>128'167.02</b>	<b>491'980.99</b>
<b>VERWALTUNGSVERMÖGEN</b>				
140	Sachanlagen Verwaltungsvermögen	129'091.30	+ 16'280.20	112'811.10
142	Immaterielle Anlagen	7'876.55	+ 7'876.55	0.00
144	Darlehen	0.00	0.00	0.00
145	Beteiligungen, Grundkapitalien	507.00	0.00	507.00
148	Investitionsbeiträge	0.00	0.00	0.00
<b>Total Verwaltungsvermögen</b>		<b>137'474.85</b>	<b>+ 24'156.75</b>	<b>113'318.10</b>
<b>TOTAL AKTIVEN</b>		<b>757'622.86</b>	<b>+ 152'323.77</b>	<b>605'299.09</b>

#### Aktiven

Die Flüssigen Mittel nahmen um rund CHF 114'455.00 zu. Dies ist hauptsächlich auf die Mehreinnahmen im Steuerbereich zurückzuführen.

Bei den Forderungen ist eine Zunahme von rund 11'320.00 fest zu stellen. Diese Zunahme ist mit der Abgrenzung der Akontozahlung «Lastenausgleich Sozialhilfe» 2020 zu Gunsten des Kantons zu erklären. Die Abrechnung des Kantons erfolgt jeweils im Juni des Folgejahres.

Das Projekt «Ersatz Trinkwasserleitung Dorfstrasse» konnte abgeschlossen werden, so dass in der Jahresrechnung 2020 lediglich die Restkosten verbucht wurden. Für die angefangenen Projekte «Teilrevision der Ortsplanung» und «Reorganisation Ablage und Archiv» wurden bisher total CHF 7'876.55 ausgegeben. Im Gegensatz zur Trinkwasserleitung werden diese Anschaffungskosten noch nicht abgeschrieben. Das Verwaltungsvermögen nahm somit um die Nettoinvestitionen abzüglich der vorgenommenen Abschreibungen zu.

<b>PASSIVEN</b>		<b>Rechnung 2020</b>	<b>Veränderung</b>	<b>Rechnung 2019</b>
<b>FREMDKAPITAL</b>				
<b>Kurzfristiges Fremdkapital</b>				
200	Laufende Verbindlichkeiten	28'447.95	+ 8'516.75	19'931.20
201	Kurzfristige Finanzverbindlichkeiten	0.00		0.00
204	Passive Rechnungsabgrenzungen	21'200.00	+ 6'900.00	14'300.00
205	Kurzfristige Rückstellungen	7'000.00	+ 7'000.00	0.00
<b>Total kurzfristiges Fremdkapital</b>		<b>56'647.95</b>	<b>+ 22'416.75</b>	<b>34'231.20</b>
<b>Langfristiges Fremdkapital</b>				
206	Langfristige Finanzverbindlichkeiten	0.00		0.00
208	Langfristige Rückstellungen	0.00		0.00
209	Verbindlichkeiten gegenüber Spezialfinanzierungen und Fonds im FK	0.00	-30'800.00	31'800.00
<b>Total langfristiges Fremdkapital</b>		<b>0.00</b>	<b>- 30'800.00</b>	<b>31'800.00</b>
<b>TOTAL FREMDKAPITAL</b>		<b>56'647.95</b>	<b>- 9'383.25</b>	<b>66'031.20</b>
<b>EIGENKAPITAL</b>				
290	Verpflichtungen/Vorschüsse gegenüber Spezialfinanzierungen	88'515.40	+ 7'718.40	80'797.00
292	Rücklagen der Globalbudgetbereiche	0.00		0.00
293	Vorfinanzierungen	120'654.55	+ 11'421.15	109'233.40
294	Reserven	7'876.55	+ 7'876.55	0.00
296	Neubewertungsreserve Finanzvermögen	0.00		0.00
299	Bilanzüberschuss / Bilanzfehlbetrag	483'928.41	+ 134'690.92	349'237.49
<b>TOTAL EIGENKAPITAL</b>		<b>700'974.91</b>	<b>161'707.02</b>	<b>539'267.89</b>
<b>TOTAL PASSIVEN</b>		<b>757'622.86</b>	<b>+ 152'323.77</b>	<b>605'299.09</b>

### Passiven

Das kurzfristige Fremdkapital nahm netto um CHF 22'416.75 zu. Hauptgründe für die Zunahme ist die kurzfristige Rückstellung für Ferien- und Überzeitguthaben von CHF 7'000.00 sowie Abgrenzungen aufgrund fehlender Abrechnungen der Nachbargemeinden für Dienstleistungen (z.B. Winterdienst, Sozialdienst, etc.).

Beim langfristigen Fremdkapital forderte der Kanton Bern die Einzahlung der CHF 31'800.00 Schutzraumersatzabgaben. Die Gemeinde hatte kein Verfügungsrecht über die Abgaben, dieses oblag seit langem dem Kanton Bern.

Bei den Spezialfinanzierungen ist die Zunahme auf die Ergebnisse der Spezialfinanzierungen zurückzuführen. Aufgrund der Einlagen in die Spezialfinanzierungen Werterhalt Wasserversorgung und Abwasserentsorgung (abzüglich der Abschreibungen) nahmen die Vorfinanzierungen um rund CHF 11'420.00 zu.

Der Bilanzüberschuss verändert sich um den Ertragsüberschuss des Steuerhaushalts (Allgemeiner Haushalt) um CHF 134'690.92.

## 4 FUNKTIONEN

### 4.1 Erfolgsrechnung

	Rechnung 2020		Budget 2020		Rechnung 2019	
	Aufwand	Ertrag	Aufwand	Ertrag	Aufwand	Ertrag
0 Allgemeine Verwaltung <i>Nettoergebnis</i>	100'324.25	12'034.30 <i>88'289.95</i>	114'110.00	12'075.00 <i>102'035.00</i>	103'274.40	12'076.90 <i>91'197.50</i>
1 Öffentliche Ordnung und Sicherheit <i>Nettoergebnis</i>	6'992.30	6'461.40 <i>530.90</i>	7'155.00	4'900.00 <i>2'255.00</i>	7'320.75 <i>1'271.80</i>	8'592.55
2 Bildung <i>Nettoergebnis</i>	135'206.80	29'825.75 <i>105'381.05</i>	134'720.00	30'420.00 <i>104'300.00</i>	144'837.90	28'122.75 <i>116'715.15</i>
3 Kultur, Sport, Freizeit, Kirche <i>Nettoergebnis</i>	8'861.20	0.00 <i>8'861.20</i>	8'930.00	0.00 <i>8'930.00</i>	1'287.70	0.00 <i>1'287.70</i>
4 Gesundheit <i>Nettoergebnis</i>	626.10	0.00 <i>626.10</i>	660.00	0.00 <i>660.00</i>	609.05	0.00 <i>609.05</i>
5 Soziale Sicherheit <i>Nettoergebnis</i>	126'398.65	322.42 <i>126'076.23</i>	135'300.00	0.00 <i>135'300.00</i>	125'773.10	0.00 <i>125'773.10</i>
6 Verkehr <i>Nettoergebnis</i>	15'913.10	0.00 <i>15'913.10</i>	20'200.00	0.00 <i>20'200.00</i>	29'513.40	0.00 <i>29'513.40</i>
7 Umweltschutz und Raumordnung <i>Nettoergebnis</i>	54'277.30	49'609.45 <i>4'667.85</i>	68'380.00	60'080.00 <i>8'300.00</i>	56'138.15	50'950.80 <i>5'187.35</i>
8 Volkswirtschaft <i>Nettoergebnis</i>	3.20 <i>8'884.80</i>	8'888.00	450.00 <i>9'050.00</i>	9'500.00	419.60 <i>8'366.40</i>	8'786.00
9 Finanzen und Steuern Ertragsüberschuss Steuerhaushalt <i>Nettoergebnis</i>	40'645.85 134'690.92 <i>341'461.58</i>	516'798.35	33'600.00 5'070.00 <i>372'930.00</i>	411'600.00	34'619.50 59'482.20 <i>360'645.05</i>	454'746.75

#### 4.1.1 Kommentar

#### 0 Allgemeine Verwaltung

	Rechnung 2020		Budget 2020		Rechnung 2019	
	Aufwand	Ertrag	Aufwand	Ertrag	Aufwand	Ertrag
<i>Nettoergebnis</i>	100'324.25	12'034.30 <i>88'289.95</i>	114'110.00	12'075.00 <i>102'035.00</i>	103'274.40	12'076.90 <i>91'197.50</i>

*Kommentar:* Im Bereich der **Legislative und Exekutive** sind rund CHF 4'340.00 weniger Kosten angefallen. Aufgrund der ausserordentlichen Covid-19-Lage wurden Veranstaltungen und Versammlungen nicht durchgeführt. Dies führte durchwegs zu weniger Aufwand, insbesondere bei Publikationen, Sitzungsgelder, Spesen etc. auf Gemeindeversammlungs- und Gemeinderatsebene.

Die **Allgemeinen Dienste** schliessen mit einem Minderaufwand von rund CHF 9'400.00 ab. Das Projekt «Reorganisation Ablage und Archiv» verzögerte sich, so dass die budgetierten Abschreibungen von CHF 5'000.00 im Rechnungsjahr 2020 noch wegfallen. Diverse weitere Budgetunterschreitungen wie zum Beispiel bei den Büromaterialien sind für den restlichen Minderaufwand verantwortlich.

Die Kosten bei den **Verwaltungsliegenschaften** liegen um rund CHF 1'340.00 unter dem vorgesehenen Aufwand. Tiefere Unterhaltskosten und eine Mietzinsreduktion führten hauptsächlich zur Besserstellung.

## 1 Öffentliche Ordnung und Sicherheit, Verteidigung

	Rechnung 2020		Budget 2020		Rechnung 2019	
	Aufwand	Ertrag	Aufwand	Ertrag	Aufwand	Ertrag
Nettoergebnis	6'992.30	6'461.40 530.90	7'155.00	4'900.00 2'255.00	7'320.75 1'271.80	8'592.55

*Kommentar:* Für die Besserstellung im Bereich **Allgemeines Rechtswesen** von rund CHF 1'720.00 sind die Gebühreneinnahmen für Amtshandlungen (Einwohner-, Fremdenkontrolle, Baugebühren) sowie der tiefere Unterhalt für die Nachführung der Vermessungswerke verantwortlich.

## 2 Bildung

	Rechnung 2020		Budget 2020		Rechnung 2019	
	Aufwand	Ertrag	Aufwand	Ertrag	Aufwand	Ertrag
Nettoergebnis	135'206.80	29'825.75 105'381.05	134'720.00	30'420.00 104'300.00	144'837.90	28'122.75 116'715.15

*Kommentar:* Das Ergebnis von CHF 105'381.05 des Bereichs **Bildung** liegt um CHF 1'100.00 über den budgetierten Nettokosten.

Da sich Verschiebungen der Schülerzahlen innerhalb der Stufen wesentlich auf die Kostenfolgen im jeweiligen Bereich auswirken ist es sinnvoll, alle Bildungsstufen gesamthaft zu betrachten. Die Bereiche *Kindergarten, Primarstufe und Sekundarstufe I* schliessen netto um rund CHF 2'800.00 schlechter ab als budgetiert.

Da die Anzahl Schulkinder mit unzumutbarem Schulweg im Schuljahr 2019/20 wieder mehr als 10% der Gesamtschülerzahl betrug, hat der Kanton mit dem Beitrag von CHF 596.00 rund ein Drittel (29.5 %) der Schülertransportkosten übernommen.

## 3 Kultur, Sport, Freizeit, Kirche

	Rechnung 2020		Budget 2020		Rechnung 2019	
	Aufwand	Ertrag	Aufwand	Ertrag	Aufwand	Ertrag
Nettoergebnis	8'861.20	0.00 8'861.20	8'930.00	0.00 8'930.00	1'287.70	0.00 1'287.70

*Kommentar:* Der Beitrag an die Regionale Kulturkonferenz liegt rund CHF 43.00 unter dem budgetierten Betrag im Bereich **Übrige Kultur**. Die Zustellung des Amtsanzeigers kostete (**Massenmedien**) rund CHF 25.00 mehr als vorgesehen, weil die Dezember – Rechnung 2019 verspätet eingetroffen ist.

Die Gemeinde Rüti ist verpflichtet, den Armeedienstleistenden eine Möglichkeit zur Absolvierung der Schiesspflicht zu bieten. Die Schiessanlage Schneiteberg wurde geschlossen. Gemäss Verfügung des Kantons (BSM Bern) muss bis Ende 2021 eine Alternative gefunden werden. Die geschätzten Anschlusskosten von CHF 7'500.00 wurden deshalb abgegrenzt.



#### 4 Gesundheit

	Rechnung 2020		Budget 2020		Rechnung 2019	
	Aufwand	Ertrag	Aufwand	Ertrag	Aufwand	Ertrag
<i>Nettoergebnis</i>	626.10	0.00 626.10	660.00	0.00 660.00	609.05	0.00 609.05

*Kommentar:* In Bereich Gesundheit werden hauptsächlich die Kosten für die schulzahnärztlichen Untersuchungen, der Beitrag an die Spitex AemmePlus und die Kosten des Gemeindeverband Kirchberg für die Lebensmittelkontrolle verbucht.

#### 5 Soziale Sicherheit

	Rechnung 2020		Budget 2020		Rechnung 2019	
	Aufwand	Ertrag	Aufwand	Ertrag	Aufwand	Ertrag
<i>Nettoergebnis</i>	126'398.65	322.42 126'076.23	135'0.00	0.00 134'720.00	125'773.10	0.00 125'773.10

*Kommentar:* Die Beiträge an den Lastenausgleich **Ergänzungsleistungen AHV/IV** betragen mit CHF 38'016.00 genau CHF 16.00 mehr als budgetiert.

Rund CHF 2'250.00 weniger beträgt der Lastenausgleich an die **Sozialhilfe**. Insgesamt wurden CHF 85'744.05 an den Kanton bezahlt.

Die Abrechnung 2019 über die nichtausgleichsberechtigten Kosten des Sozialdienstes Kirchberg lag mit CHF 682.20 deutlich unter den abgegrenzten mutmasslichen Beitrag von CHF 3'800.00. Weshalb das Konto einen Minusbetrag von CHF 817.80 ausweist. Die Abrechnung 2020 lag beim Rechnungsabschluss noch nicht vor, so dass die Kosten wiederum aufgrund des Budgets 2020 geschätzt und abgegrenzt wurden.

#### 6 Verkehr

	Rechnung 2020		Budget 2020		Rechnung 2019	
	Aufwand	Ertrag	Aufwand	Ertrag	Aufwand	Ertrag
<i>Nettoergebnis</i>	15'913.10	0.00 15'913.10	20'200.00	0.00 20'200.00	29'513.40	0.00 29'513.40

*Kommentar:* Der vorgesehene Unterhalt für die **Gemeindestrassen** fiel rund CHF 4'840.00 tiefer aus als budgetiert. Die letzte Belagssanierungsetappe wurde im Jahr 2019 durchgeführt, weshalb die Kosten im Vergleich zur Jahresrechnung 2019 wesentlich tiefer ausfallen. Die nächste Erneuerungsetappe ist im Jahr 2022 geplant.

Im Weiteren fiel der Beitrag an den **öffentlichen Verkehr** CHF 352.00 tiefer aus als vorgesehen.

## 7 Umweltschutz und Raumordnung

	Rechnung 2020		Budget 2020		Rechnung 2019	
	Aufwand	Ertrag	Aufwand	Ertrag	Aufwand	Ertrag
Nettoergebnis	54'277.30	49'609.45 4'667.85	68'380.00	60'080.00 8'300.00	56'138.15	50'950.80 5'187.35

*Kommentar:* Die Abweichungen in den **Spezialfinanzierungen Wasser, Abwasser und Abfall** wurden bereits im Punkt 1.7 erläutert.

Die Stiftung Einsatzkostenversicherung der Gemeinden in ausserordentlichen Lagen verzichtet im Rechnungsjahr wiederum auf das Inkasso der Beiträge von CHF 750.00 (Bereich **Naturgefahren**).

Gemäss Abrechnung des Gemeindeverbandes Kirchberg ist der Anteil von CHF 3'095.65 an den Kosten für den **Friedhof und Bestattungen** rund CHF 1'105.00 weniger hoch als angenommen.

## 8 Volkswirtschaft

	Rechnung 2020		Budget 2020		Rechnung 2019	
	Aufwand	Ertrag	Aufwand	Ertrag	Aufwand	Ertrag
Nettoergebnis	3.20 8'884.80	8'888.00	450.00 9'050.00	9'500.00	419.60 8'366.40	8'786.00

*Kommentar:* Die Kosten der Ackerbaustelle im Bereich **Landwirtschaftliche Produktionsverbesserungen Pflanzen** fallen rund CHF 450.00 weniger hoch aus als budgetiert.

Aus der Entschädigung der BKW AG muss ein Minderertrag von CHF 612.00 im Bereich **Elektrizität** verzeichnet werden.

## 9 Finanzen und Steuern

	Rechnung 2020		Budget 2020		Rechnung 2019	
	Aufwand	Ertrag	Aufwand	Ertrag	Aufwand	Ertrag
Ertragsüberschuss	40'645.85	516'798.35	33'600.00	411'600.00	34'619.50	454'746.75
Nettoergebnis	<b>134'690.92</b> 341'461.58		<b>5'070.00</b> 372'930.00		<b>59'482.20</b> 360'645.05	

*Kommentar:* Der Bereich **Allgemeine Gemeindesteuern** schliesst gegenüber dem Budget 2020 mit einem Mehrertrag von rund CHF 89'800.00 ab. Insbesondere die höheren Einkommens- und Vermögenssteuern und Einnahmen aus bereits abbeschriebenen Steuern führen zu dieser positiven Abweichung gegenüber dem Budget.

Gänzlich weggefallen sind die vorgesehenen Einnahmen aus Quellensteuern von rund CHF 3'000.00.

Bei den **Sondersteuern** konnten ebenfalls ausserordentlich hohe Einnahmen generiert werden. Die Grundstückgewinnsteuern wurden mit CHF 1'000 budgetiert, die effektiven Einnahmen betragen CHF 35'381.45. Bei den Sonderveranlagungen musste jedoch ein Minderertrag von CHF 2'282.75 zur Kenntnis genommen werden.

Die Sondersteuern sind schwer zu budgetieren, da diese von Liegenschaftsverkäufen sowie dem Kapitalbezug beim Antritt der Pension abhängig sind.

Der Nettoertrag im Bereich **Finanz- und Lastenausgleich** beträgt CHF 16'700.00 weniger als im Budget 2020 vorgesehen. Aufgrund der zunehmenden Steuerkraft in den Jahren 2019 und 2020 werden die Beiträge aus dem Finanzausgleich (Mindestausstattung und Disparitätenabbau) in den nächsten Jahren zurück gehen.

## 4.2 Investitionsrechnung

	Rechnung 2020		Budget 2020		Rechnung 2019	
	Ausgaben	Einnahmen	Ausgaben	Einnahmen	Ausgaben	Einnahmen
0 Allgemeine Verwaltung <i>Nettoausgaben-/Einnahmen</i>	948.50		25'000.00			
1 Öffentliche Ordnung und Sicherheit <i>Nettoausgaben-/Einnahmen</i>						
2 Bildung <i>Nettoausgaben-/Einnahmen</i>						
3 Kultur, Sport, Freizeit, Kirche <i>Nettoausgaben-/Einnahmen</i>						
4 Gesundheit <i>Nettoausgaben-/Einnahmen</i>						
5 Soziale Sicherheit <i>Nettoausgaben-/Einnahmen</i>						
6 Verkehr <i>Nettoausgaben-/Einnahmen</i>						
7 Umweltschutz und Raumordnung <i>Nettoausgaben-/Einnahmen</i>	24'865.65		17'500.00		109'091.90	9'000.00
8 Volkswirtschaft <i>Nettoausgaben-/Einnahmen</i>						
9 Finanzen und Steuern <i>Nettoausgaben-/Einnahmen</i>						

Im Bereich der Gemeindeverwaltung hat die Gemeindeversammlung für die Reorganisation der Ablage und des Archivs einen Kredit von CHF 25'000.00 gesprochen. Die Umsetzung hat sich aufgrund der schweizweiten a.o. Covid19-Lange verzögert, so dass im Rechnungsjahr 2020 bisher lediglich CHF 948.50 angefallen sind.

Der Ersatz der Trinkwasserleitung in der Dorfstrasse konnte abgeschlossen werden. Die Verbuchten Restkosten wurden mit CHF 17'937.60 aktiviert.

Die Teilrevision der Ortsplanung ist noch hängig. Im Rechnungsjahr sind für die Planung bisher CHF 6'928.05 ausgegeben worden.

## 5 SACHGRUPPEN

### 5.1 Erfolgsrechnung

	Rechnung 2020		Budget 2020		Rechnung 2019	
	Aufwand	Ertrag	Aufwand	Ertrag	Aufwand	Ertrag
<b>AUFWAND</b>						
30 Personalaufwand	60'952.50		60'820.00		54'253.75	
31 Sach- und übriger Betriebsaufwand	61'967.10		88'845.00		95'031.50	
33 Abschreibungen Verwaltungsvermögen	1'657.40		12'450.00		1'433.00	
34 Finanzaufwand	596.40		1'080.00		386.95	
35 Einlagen in Fonds und Spezialfinanzierungen	13'663.00		13'512.00		13'512.00	
36 Transferaufwand	334'817.40		342'750.00		334'834.20	
37 Durchlaufende Beiträge	0.00		0.00		0.00	
38 Ausserordentlicher Aufwand	7'876.50		0.00		0.00	
39 Interne Verrechnungen	0.00		0.00		0.00	
<b>3 TOTAL AUFWAND</b>	<b>481'530.35</b>		<b>519'457.00</b>		<b>499'451.40</b>	
<b>ERTRAG</b>						
40 Fiskalertrag		444'618.55		322'870.00		374'805.15
41 Regalien und Konzessionen		8'888.00		9'500.00		8'786.00
42 Entgelte		51'378.40		50'835.00		53'845.25
43 Verschiedene Erträge		0.00		0.00		0.00
44 Finanzertrag		16'133.55		15'970.00		15'366.00
45 Entnahmen aus Fonds und Spezialfinanzierungen		2'241.85		11'700.00		2'989.50
46 Transferertrag		100'679.32		117'700.00		107'192.75
47 Durchlaufende Beiträge		0.00		0.00		0.00
48 Ausserordentlicher Ertrag		0.00		0.00		0.00
49 Interne Verrechnungen		0.00		0.00		0.00
<b>4 TOTAL ERTRAG</b>		<b>623'939.67</b>		<b>528'575.00</b>		<b>562'984.65</b>
<b>ABSCHLUSS</b>						
90 Abschluss Erfolgsrechnung	142'409.32		9'118.00	0.00	63'824.35	291.10
<b>9 ABSCHLUSS GESAMTHAUSHALT</b>	<b>142'409.32</b>		<b>9'118.00</b>		<b>63'533.25</b>	

#### 30 Erläuterung zur Entwicklung Personalaufwand

Der budgetierte Personalaufwand von CHF 60'820.00 wurde trotz der vorgenommenen Rückstellung der Ferien- und Überzeitguthaben beim Verwaltungspersonal von CHF 7'000.00 lediglich um CHF 132.50 überschritten.

### 31 Erläuterung zur Entwicklung Sach- und übriger Betriebsaufwand

Die Unterschreitung im Bereich des Sach- und übrigen Betriebsaufwands beträgt satte CHF 26'877.90 resp. rund 30.25%. (Budget 2020 CHF 88'845.00 / Jahresrechnung 2020 CHF 61'967.10).

Wesentliche Minderkosten sind in den Bereichen Dienstleistungen Dritter (rund CHF -7'200.00), beim Strassenunterhalt (rund CHF -4'840.00), Entschädigung Buchführung (rund CHF -3'300.00), Ratskredit (rund CHF -1'350.00) zu verzeichnen.

### 33 Erläuterung zur Entwicklung Abschreibungen Verwaltungsvermögen

Der budgetierte Betrag für Abschreibungen wurde nicht ausgeschöpft. Die Umsetzung der Projekte «Reorganisation Ablage und Archiv» und «Ortsplanung» haben sich verzögert, so dass die Abschreibungen das Rechnungsjahr noch nicht belasten.

### 34 Erläuterung zur Entwicklung Finanzaufwand

Die Minderaufwendungen im Bereich des Finanzaufwandes sind hauptsächlich auf die tiefen Vergütungszinsen gemäss der Steuerertragsabrechnung des Kantons zurück zu führen.

### 35 Erläuterung zur Entwicklung Einlagen in Fonds und Spezialfinanzierungen

Die Wiederbeschaffungswerte per 31.12.2020 stiegen im Zusammenhang mit dem Ersatz der Transportleitung in der Dorfstrasse leicht an. Das Total der Einlagen in die Spezialfinanzierungen Werterhalt Wasser und Abwasser betragen somit CHF 151.00 mehr als im Budget (CHF 13'512.00) vorgesehen.

### 36 Erläuterung zur Entwicklung Transferaufwand

Beim Transferaufwand werden Entschädigungen an Bund, Kanton, Gemeinden und Gemeindeverbände verbucht. Gegenüber dem Budget besteht eine Besserstellung von CHF 7'932.60 (- 2.3 %).

### 38 Einlage in Eigenkapital

Sind die Nettoinvestitionen im Steuerbereich höher als die getätigten Abschreibungen, ist bei einem Ertragsüberschuss die Differenz in die finanzpolitische Reserve einzulegen.

### 40 Erläuterung zur Entwicklung Fiskalertrag

Die Mehreinnahmen betragen CHF 121'748.55 (+ 37.71 %). Detaillierterklärung s. Punkt 4.9 **9 Finanzen und Steuern.**

### 41 Erläuterung zur Entwicklung Regalien und Konzessionen

Die Entschädigung der BKW AG ist CHF 612.00 tiefer als angenommen.

#### 42 Erläuterung zur Entwicklung Entgelte

Im Bereich der Entgelte werden die Gebühren für Amtshandlungen, sowie die Wasser-, Abwasser- und Abfallgebühren verbucht. Die Mindereinnahmen von CHF 1'005.30 bei den Gebühren für Wasser, Abwasser und Abfall konnten durch die Mehreinnahmen bei den Amtshandlungen von CHF 1'561.40 so kompensiert werden, dass gesamthaft Mehreinnahmen von rund CHF 550.00 entstanden sind.

#### 44 Erläuterung zur Entwicklung Finanzertrag

Der budgetierte Ertrag von CHF 15'970.00 wurde mit CHF 163.55 überschritten. Dies ist hauptsächlich den höheren Verzugszinseinnahmen für Steuern zuzuschreiben.

#### 45 Erläuterung zur Entwicklung Entnahmen aus Fonds und Spezialfinanzierungen

Die Abschreibungen des Verwaltungsvermögens im Bereich Wasserversorgung und Abwasserentsorgung wurden dem Werterhalt belastet. Ebenfalls können auch Unterhaltskosten aus der Spezialfinanzierung Werterhalt entnommen werden. Im Bereich Wasser konnten so die Kosten für die Hydrantenkontrolle- und reparaturen sowie weiterer Leitungsunterhalt aus der SF Werterhalt gedeckt werden. Durch die Nichtausführung von Unterhaltsarbeiten wurden entsprechend weniger aus den Spezialfinanzierungen Werterhalt entnommen. Gegenüber dem Budget 2020 (CHF 11'700.00) ist eine Abweichung von CHF 9'458.15 zu verzeichnen.

#### 46 Erläuterung zur Entwicklung Transferertrag

Beim Transferertrag werden Entschädigungen von Bund, Kanton, Gemeinden und Gemeindeverbände verbucht. Der Minderertrag von CHF 17'020.68 stützt sich hauptsächlich auf die tieferen Beiträge aus dem Finanz- und Lastenausgleich zu Gunsten der Gemeinde Rüti.

## 5.2 Investitionsrechnung

	Rechnung 2020		Budget 2020		Rechnung 2019	
	Ausgaben	Einnahmen	Ausgaben	Einnahmen	Ausgaben	Einnahmen
<b>AUSGABEN</b>						
50 Sachanlagen	17'937.60				109'091.90	
51 Investitionen au Rechnung Dritter						
52 Immaterielle Anlage	7'876.55		42'500.00			
54 Darlehen						
55 Beteiligungen und Grundkapitalien						
56 Eigenen Investitionsbeiträge						
57 Durchlaufende Investitionsbeiträge						
<b>5 TOTAL AUSGABEN</b>	<b>25'814.15</b>		<b>42'500</b>		<b>109'091.90</b>	
<b>EINNAHMEN</b>						
60 Übertrag von Sachanlagen in das Finanzvermögen						
61 Rückerstattungen						
62 Abgang immaterielle Anlagen						
63 Investitionsbeiträge						9'000.00
64 Rückzahlung von Darlehen						
65 Übertrag von Beteiligungen						
66 Rückzahlung eigener Investitions- beiträge						
67 Durchlaufende Beiträge						
<b>6 TOTAL EINNAHMEN</b>						<b>9'000.00</b>
59 Übertrag an Bilanz					9'000.00	
69 Übertrag an Bilanz		25'814.15				109'091.90
<b>NETTOINVESTITIONEN</b>	<b>25'814.15</b>		<b>42'500.00</b>		<b>100'091.90</b>	



## 6 GELDFLUSSRECHNUNG

Bezeichnung	Rechnung 2020	Rechnung 2019
<b>Geldfluss aus betrieblicher Tätigkeit</b>		
Ertragsüberschuss / (-) Aufwandüberschuss	142'409.32	63'533.25
Abschreibungen Verwaltungsvermögen	1'657.40	1'433.00
Abschreibungen Investitionsbeiträge		
Einlagen in das Eigenkapital	7'876.55	
(-) Entnahmen aus dem Eigenkapital		
Verluste aus Verkauf Finanzanlagen FV und Übertragung Finanzanlagen FV ins VV / (-) Gewinne aus Verkauf Finanzanlagen FV		
Verluste aus Verkauf Sachanlagen FV und Übertragung Sachanlagen FV ins VV / (-) Gewinne aus Verkauf Sachanlagen FV		
Wertberichtigungen Anlagen FV / (-) Wertberichtigungen Anlagen FV		
Wertberichtigungen Darlehen/Beteiligungen VV		
(-) Aufwertung VV		
Abnahme/(-) Zunahme Forderungen	- 11'319.72	50'469.20
Abnahme/(-) Zunahme Vorräte	- 215.40	257.70
Abnahme/(-) Zunahme aktive Rechnungsabgrenzungen	- 2'177.70	477.00
(-) Abnahme/Zunahme Laufende Verbindlichkeiten	2'062.40	-15'598.50
(-) Abnahme/Zunahme kurzfristige Rückstellungen	7'000.00	
(-) Abnahme/Zunahme passive Rechnungsabgrenzungen	6'900.00	6'400.00
(-) Abnahme/Zunahme langfristige Rückstellungen		
(-) Abnahme/Zunahme übrige Spezialfinanzierungen	11'421.15	10'522.50
<b>Total Geldfluss aus betrieblicher Tätigkeit GESAMTHAUSHALT</b>	<b>165'614.00</b>	<b>117'494.15</b>
<b>Geldfluss aus Investitionstätigkeit</b>		
Zahlungen für Nettoinvestitionen Sachanlagen und immaterielle Anlagen und Investitionsbeiträge VV	- 25'814.15	-100'091.90
(-) Auszahlungen für Darlehen/Beteiligungen VV		
Einzahlung für Darlehen/Beteiligungen VV		
(-) Kauf Sachanlagen FV		
Verkauf Sachanlagen FV		
(-) Investitionen Sachanlagen FV		
(-) Kauf kurzfristige Finanzanlagen FV		
Verkauf kurzfristige Finanzanlagen FV		
(-) Kauf langfristige Finanzanlagen FV		
Verkauf langfristige Finanzanlagen FV		40'000.00
<b>Total Geldfluss aus Investitionstätigkeit</b>	<b>- 25'814.15</b>	<b>-60'091.90</b>

Bezeichnung	Rechnung 2020	Rechnung 2019
<b>Geldfluss aus Finanzierungstätigkeit</b>		
Zunahme/ (-) Abnahme Kontokorrente mit Dritten	6'454.35	2'027.20
Aufnahme kurzfristige Finanzverbindlichkeiten		
(-) Rückzahlung kurzfristige Finanzverbindlichkeiten		
Aufnahme langfristige Finanzverbindlichkeiten		
(-) Rückzahlung langfristige Finanzverbindlichkeiten		
(-) Abnahme/Zunahme Stiftungen, Legate, Zuwendungen im FK sowie Fonds im FK	- 31'800.00	
<b>Geldfluss aus Finanzierungstätigkeit</b>	<b>- 25'345.65</b>	<b>2'027.20</b>
Bestand Flüssige Mittel und kurzfristige Geldanlagen 1.1.	371'337.39	311'907.94
Bestand Flüssige Mittel und kurzfristige Geldanlagen 31.12.	485'791.59	371'337.39
<b>TOTAL GELDFLUSS GESAMTHAUSHALT</b>	<b>114'454.20</b>	<b>59'429.45</b>

Die Geldflussrechnung stellt die Veränderung der flüssigen Mittel aus betrieblicher Tätigkeit, der Investitionstätigkeit und der Finanzierungstätigkeit gesondert dar.

Beim Punkt 3 *Bilanz* wurden die Veränderungen bereits beschrieben.

## 7 FINANZKENNZAHLEN

### 7.1 Gesamthaushalt

Kennzahl	2020	2019	2018	2017	Kommentar / Interpretation
Nettoverschuldungsquotient	-128.04 %	-100.35 %	-119.69 %	-110.17 %	<b>Nettoschulden in % des Fiskalertrages (inkl. Finanzausgleich).</b> Diese Kennzahl gibt an, welcher Anteil der Fiskalerträge erforderlich wäre, um die Nettoschuld zu tilgen. <b>Richtwert: &lt; 100% gut.</b>
Selbstfinanzierungsgrad	641.53 %	100.00 %	100.00 %	-140.20 %	<b>Selbstfinanzierung in % der Nettoinvestitionen.</b> Der Selbstfinanzierungsgrad gibt Antwort auf die Frage, wie weit die Investitionen aus selbst erarbeiteten Mittel bezahlt werden können. <b>Richtwert: &gt; 100% ideal.</b>
Zinsbelastungsanteil	-0.29 %	-0.19 %	-0.36 %	-0.26 %	<b>Nettozinsen in % des laufenden Ertrages.</b> Der ZBA sagt aus, wie stark der laufende Ertrag durch den Nettozinsaufwand belastet ist. Ein negativer ZBA zeigt an, dass mehr Zinsertrag erwirtschaftet als für Zinsen ausgegeben wird.
Bruttoverschuldungsanteil	4.56 %	3.54 %	5.90 %	7.72 %	<b>Bruttoschuld in % des laufenden Ertrages.</b> Die Bruttoverschuldung informiert über das Mass der Verschuldung der Gemeinde. Der BVA zeigt an, wie viele % vom Finanzertrag benötigt werden, um die Bruttoschulden abzubauen. <b>Richtwert: &lt; 50 % = sehr gut.</b>
Investitionsanteil	5.41 %	18.35 %	0.00 %	3.05 %	<b>Bruttoinvestitionen in % der Gesamtausgaben.</b> Der INA informiert über das Mass der Investitionstätigkeit der Gemeinde. <b>Richtwert: &lt; 10% schwache Investitionstätigkeit</b>
Kapitaldienstanteil	-0.02%	0.07 %	-0.32 %	-0.22 %	<b>Kapitaldienst in % des laufenden Ertrages.</b> Der KDA informiert darüber, wie stark der laufende Ertrag durch Nettozinsen, Abschreibungen und Wertberichtigungen belastet ist. <b>Richtwert: &lt; 5% = geringe Belastung.</b>
Nettoschuld in CHF pro Einwohner	-3'374.25	-2'550.60	-2'764.15	-2'482.65	Die Nettoschuld pro Einwohner wird als Gradmesser für die Verschuldung verwendet. Ein <b>negativer Wert</b> entspricht einem <b>Nett vermögen pro Einwohner.</b>
Selbstfinanzierungsanteil	26.54 %	13.94 %	6.68 %	-4.60 %	<b>Selbstfinanzierung in % des laufenden Ertrages.</b> Der SFA gibt Auskunft über die finanzielle Leistungsfähigkeit der Gemeinde. Je höher der Wert, desto höher ist der Spielraum für den Schuldenabbau oder die Finanzierung von Investitionen und deren Folgekosten. <b>Richtwert: 10 – 20% = mittel</b>
Nettozinsbelastungsanteil	-0.29 %	-0.20 %	-0.31 %	-0.11 %	<b>Finanzaufwand netto in % des Steuerertrages.</b> Der NZB gibt an, welcher Anteil des Steuerertrages für die Verzinsung der Schulden aufgewendet werden muss.
Massgebliches Eigenkapital pro Einwohner	2'944.94	2'091.24	1'777.65	1'626.04	

## 7.2 Allgemeiner Haushalt

Kennzahl	2020	2019	2018	2017	Kommentar / Interpretation
Selbstfinanzierungsgrad	1'812.87%	100.00 %	100.00 %	100.00 %	<b>Selbstfinanzierung in % der Nettoinvestitionen.</b> Der Selbstfinanzierungsgrad gibt Antwort auf die Frage, wie weit die Investitionen aus selbst erarbeiteten Mittel bezahlt werden können. <b>Richtwert: &gt; 100% ideal</b>
Bilanzüberschussquotient	109.96 %	82.28 %	76.97 %	72.16 %	<b>Bilanzüberschuss in % des Fiskalertrages (inkl. Finanzausgleich).</b> Eine gesunde Eigenkapitalbasis ist notwendig. Um eine gute Eigenfinanzierung sicherzustellen. Der BÜQ wird nur für den allgemeinen Haushalt berechnet. <b>Richtwert: &lt;100% sehr gut</b>

## 7.3 Spezialfinanzierung Wasserversorgung

Kennzahl	2020	2019	2018	2017	Kommentar / Interpretation
Selbstfinanzierungsgrad	60.09 %	6.23 %	100.00 %	100.00 %	<b>Selbstfinanzierung in % der Nettoinvestitionen.</b> Der Selbstfinanzierungsgrad gibt Antwort auf die Frage, wie weit die Investitionen aus selbst erarbeiteten Mittel bezahlt werden können. <b>Richtwert: &gt; 100% ideal.</b>
Kostendeckungsgrad	134.74 %	97.91 %	127.36 %	139.09 %	<b>Aufwand in % des Ertrages.</b> Der KDA gibt Antwort auf die Frage, wie weit der Aufwand aus selbst erarbeiteten Erträgen gedeckt ist. <b>&lt; 100% = Aufwandüberschuss</b> <b>&gt; 100% = Ertragsüberschuss</b>
Werterhaltungsquote	3.72%	3.12 %	2.60 %	2.26 %	

## 7.4 Spezialfinanzierung Abwasserentsorgung

Kennzahl	2020	2019	2018	2017	Kommentar / Interpretation
Selbstfinanzierungsgrad	1'146.87%	93.13 %	100.00 %	100.00 %	<b>Selbstfinanzierung in % der Nettoinvestitionen.</b> Der Selbstfinanzierungsgrad gibt Antwort auf die Frage, wie weit die Investitionen aus selbst erarbeiteten Mittel bezahlt werden können. <b>Richtwert: &gt; 100% ideal.</b>
Kostendeckungsgrad	116.78 %	114.58 % %	113.96 %	76.14 %	<b>Aufwand in % des Ertrages.</b> Der KDA gibt Antwort auf die Frage, wie weit der Aufwand aus selbst erarbeiteten Erträgen gedeckt ist. <b>&lt; 100% = Aufwandüberschuss</b> <b>&gt; 100% = Ertragsüberschuss</b>
Werterhaltungsquote	13.63 %	12.71 %	17.79 %	10.86 %	

## 7.5 Spezialfinanzierung Abfall

Kennzahl	2020	2019	2018	2017	Kommentar / Interpretation
Selbstfinanzierungsgrad	100.00 %	100.00 %	100.00 %	100.00 %	<b>Selbstfinanzierung in % der Nettoinvestitionen.</b> Der Selbstfinanzierungsgrad gibt Antwort auf die Frage, wie weit die Investitionen aus selbst erarbeiteten Mittel bezahlt werden können. <b>Richtwert: &gt; 100% ideal</b>
Kostendeckungsgrad	108.75 %	113.32 %	110.55 %	122.90 %	<b>Aufwand in % des Ertrages.</b> Der KDA gibt Antwort auf die Frage, wie weit der Aufwand aus selbst erarbeiteten Erträgen gedeckt ist. <b>&lt; 100% = Aufwandüberschuss</b> <b>&gt; 100% = Ertragsüberschuss</b>

## 8 ANTRAG DER EXEKUTIVE

Gemäss Art. 71 GV (170.111) verabschiedet der Gemeinderat die Jahresrechnung 2020 der Einwohnergemeinde Rüti bei Lyssach.

### ERFOLGSRECHNUNG

Aufwand	CHF	481'530.35
Ertrag	CHF	623'939.67

<b>GESAMTHAUSHALT</b>		
<b>Ertragsüberschuss</b>	<b>CHF</b>	<b>142'409.32</b>

davon:

Aufwand	CHF	439'639.30
Ertrag	CHF	574'330.22

<b>ALLGEMEINER HAUSHALT</b>		
<b>Ertragsüberschuss</b>	<b>CHF</b>	<b>134'690.92</b>

Aufwand	CHF	9'899.20
Ertrag	CHF	13'338.20

<b>WASSERVERSORGUNG</b>		
<b>Ertragsüberschuss</b>	<b>CHF</b>	<b>3'439.00</b>

Aufwand	CHF	18'447.00
Ertrag	CHF	21'541.90

<b>ABWASSERENTSORGUNG</b>		
<b>Ertragsüberschuss</b>	<b>CHF</b>	<b>3'094.90</b>

Aufwand	CHF	13'544.85
Ertrag	CHF	14'729.35

<b>ABFALL</b>		
<b>Ertragsüberschuss</b>	<b>CHF</b>	<b>1'184.50</b>

### INVESTITIONSRECHNUNG

Ausgaben	CHF	25'814.15
Einnahmen	CHF	0.00

<b>Nettoinvestitionen</b>	<b>CHF</b>	<b>25'814.15</b>
---------------------------	------------	------------------

**NACHKREDITE**  
(gem. separater Tabelle)

Kompetenz Gemeindeversammlung	CHF	0.00
Kompetenz Gemeinderat	CHF	21'011.95
davon gebunden	CHF	19'564.95

**ANTRAG:**

Der Gemeindeversammlung wird beantragt, die Jahresrechnung 2020 und die Nachkredite zu genehmigen.

Rüti bei Lyssach, 22. März 2021

**GEMEINDERAT RÜTI BEI LYSSACH**

*Der Präsident*

*Die Sekretärin*

W. Schöni

Y. Oeschger

## 9 BESTÄTIGUNGSBERICHT





## 10 GENEHMIGUNG DER JAHRESRECHNUNG

Das beschlussfassende Organ der Einwohnergemeinde Rüti bei Lyssach hat die Jahresrechnung 2020 am 3. Juni 2021 gemäss dem vorstehenden Antrag des Gemeinderates vom 22. März 2021 genehmigt.

Rüti bei Lyssach, 3. Juni 2021

### **EINWOHNERGEMEINDE RÜTI BEI LYSSACH**

*Der Präsident*

*Die Sekretärin*

B. Niffenegger

Y. Oeschger

## 11 ANHANG

### 11.1 Regelwerk

#### 11.1.1 Angewendetes Regelwerk

Der Rechnungsabschluss der Gemeinde Rüti bei Lyssach ist in Übereinstimmung mit den geltenden kantonalen gesetzlichen Grundlagen erstellt worden.

Gemeindegesezt (GG, BSG 170.11)

Gemeindeverordnung (GV, BSG 170.111)

Direktionsverordnung über den Finanzhaushalt der Gemeinden (FHDV, BSG 170.511)

Diese orientieren sich gemäss Art. 70 Absatz 1 GG am Harmonisierten Rechnungslegungsmodell für die Kantone und Gemeinden, HRM2, laut Handbuch der Konferenz der Kantonalen Finanzdirektoren. Die kantonalen Bestimmungen weichen in einzelnen Bereichen von den Empfehlungen des HRM2 ab. Das Amt für Gemeinden und Raumordnung stellt eine Auflistung dieser Ausnahmen zur Verfügung unter [www.be.ch/gemeinden](http://www.be.ch/gemeinden) > Rubrik Gemeindefinanzen > HRM2 > Praxishilfen.

#### 11.1.2 Bewertung Finanzvermögen

Vermögenswerte im Finanzvermögen werden bilanziert, wenn sie einen künftigen Nutzen erbringen und ihr Wert verlässlich ermittelt werden kann. Sie werden bei erstmaliger Bilanzierung zu Anschaffungs- bzw. Herstellungskosten bilanziert. Entstehen der Gemeinde keine Kosten, wird zum Verkehrswert zum Zeitpunkt des Zugangs bilanziert. Folgebewertungen erfolgen zum Verkehrswert am Bilanzstichtag, wobei eine systematische Neubewertung bei Liegenschaften mit Ausnahme von Baurechten alle fünf Jahre oder bei Änderung des amtlichen Werts, bei allen anderen Vermögenswerten jährlich erfolgt. Die Bilanzwerte sind bei eingetretenen dauerhaften Wertminderungen oder Verlusten sofort zu berichtigen.

Die Gemeinde Rüti bei Lyssach verfügte gemäss Bilanz über folgende Finanzanlagen per 01.01.2020

- 1 Aktie der BLS CHF 1.00
- *Die letztmalige Bewertung erfolgte per* *31.12.2019*
- *Bewertungsmethode* *Verkehrswert*
- *Per Übergang HRM1 zu HRM2 erfolgte keine Einlage in die Neubewertungsreserve*

### 11.1.3 Bewertung Verwaltungsvermögen

Vermögenswerte im Verwaltungsvermögen werden bilanziert, wenn sie einen künftigen mehrjährigen öffentlichen Nutzen hervorbringen und ihr Wert verlässlich ermittelt werden kann. Sie werden zu Anschaffungs- bzw. Herstellkosten nach der Nettomethode bilanziert und nach der definierten Nutzungsdauer linear abgeschrieben. Entstehen der Gemeinde keine Kosten, wird zum Verkehrswert zum Zeitpunkt des Zugangs bilanziert. Die Bilanzwerte sind bei eingetretenen dauerhaften Wertminderungen oder Verlusten sofort zu berichtigen. Die geltenden Anlagekategorien und Nutzungsdauern sind in Anhang 2 GV umschrieben.

### 11.1.4 Aktivierungsgrenzen

Allgemeiner Haushalt	CHF	8'000.00
Spezialfinanzierung Wasserversorgung	CHF	8'000.00
Spezialfinanzierung Abwasserentsorgung	CHF	8'000.00

### 11.1.5 Bestehendes Verwaltungsvermögen

Die festgelegte Abschreibungsdauer für das bestehende Verwaltungsvermögen beträgt 8 Jahre. Per Bilanzstichtag 31.12.2015 weist die Gemeinde Rüti b. Lyssach kein abzuschreibendes Verwaltungsvermögen aus. Die bilanzierten Vermögenswerte sind gemäss Ziffer 4.1.3 der Übergangsbestimmungen der GV nicht abzuschreiben.

## 11.2 Grundlagen der Jahresrechnung

Als Grundlage für die Jahresrechnung 2020 dienen das Budget 2020 und die Vorjahresrechnung 2019.

*Genehmigung/Prüfung:*

	Budget 2020	Jahresrechnung 2019
Gemeinderat	21.10.2019	16.03.2020
Bestätigungsbericht Rechnungsprüfungsorgan		20.05.2020
Gemeindeversammlung	12.12.2019	10.12.2020

## 11.3 Eigenkapitalnachweis 2020

Einwohnergemeinde Rüti b. Lyssach

in Tausend CHF

Eigenkapital per 01.01.2019			Veränderungsnachweis			Eigenkapital per 31.12.2019			
		CHF	Erhöhung (+) durch		Reduktion (-) durch			CHF	
				CHF					
<b>29</b>	<b>Eigenkapital</b>	<b>539</b>		<b>164</b>		<b>-2</b>	<b>29</b>	<b>Eigenkapital</b>	<b>700</b>
290	Verpflichtungen (+) bzw. Vorschüsse (-) gegenüber Spezialfinanzierungen	81	Einlagen in SF EK	8	Entnahmen aus SF EK	0	290	Verpflichtungen (+) bzw. Vorschüsse (-) gegenüber Spezialfinanzierungen	88
29001.10	SF Wasserversorgung	16	9010.01	3	9011.01	0	29001.10	SF Wasserversorgung	19
29002.20	SF Abwasserentsorgung	30	9010.01	3	9011.01	0	29002.20	SF Abwasserentsorgung	33
29003.30	SF Abfall	35	9010.01	1	9011.01	0	29003.30	SF Abfall	36
292	Rücklagen der Globalbudgetbereiche EK	0	3892 Einlagen	0	4892 Entnahmen	0	292	EKRücklagen der Globalbudgetbereiche EK	0
293	Vorfinanzierungen EK	109	Einlagen	14	Entnahmen	-2	293	Vorfinanzierungen EK	121
29301.10	Wasserversorgung Werterhalt	28	3510.10	8	4510.10	-2	29301.10	Wasserversorgung Werterhalt	33
29302.20	Abwasserentsorgung Werterhalt	81	3510.10	6	4510.10	0	29302.20	Abwasserentsorgung Werterhalt	87
294	Reserven	0	Einlagen	8	Entnahmen	0	294	Reserven	8
29400	Zusätzliche Abschreibungen	0	3894.01	8	4894.01	0	29400	Zusätzliche Abschreibungen	8
296	Neubewertungsreserve Finanzvermögen	0	Einlagen	0	Entnahmen	0	296	Neubewertungsreserve Finanzvermögen	0
29600	Neubewertungsreserve FV	0	3896.01		4896.01	0	29600	Neubewertungsreserve FV	0
29601	Schwankungsreserve	0	3896.01	0	4896.01	0	29601	Schwankungsreserve	0
299	Bilanzüberschuss/-Fehlbetrag	349	2990 Jahresergebnis Überschuss (+) Defizit (-)	135			299	Bilanzüberschuss/-Fehlbetrag	484

## 11.4 Rückstellungsspiegel 2020

Einwohnergemeinde Rüti b. Lyssach

205 Kurzfristige Rückstellungen							
Konto	Bezeichnung	Buchwert 01.01.2020	Veränderung			Buchwert 31.12.2020	Kommentar
			Bildung	Verwendung	Auflösung		
#####	Rückstellung Ferien-/Überzeitguthaben	0.00	7'000.00			7'000.00	Ferien- und Überzeitguthaben Personal

208 Langfristige Rückstellungen							
Konto	Bezeichnung	Buchwert 01.01.2020	Veränderung			Buchwert 31.12.2020	Kommentar
			Bildung	Verwendung	Auflösung		
	keine						

<b>Total kurzfristige Rückstellungen</b>	0.00	7'000.00	0.00	0.00	7'000.00
<b>Total langfristige Rückstellungen</b>	0.00	0.00	0.00	0.00	0.00
<b>Total Rückstellungen</b>	<b>0.00</b>	<b>7'000.00</b>	<b>0.00</b>	<b>0.00</b>	<b>7'000.00</b>

## 11.5 Beteiligungsspiegel 2020

Einwohnergemeinde Rütli b. Lyssach

<b>Beteiligungen (im Sinne der öffentlichen Aufgabenerfüllung)</b>											
Name, Sitz Rechtsform	Tätigkeitsgebiet	Nominalkapital (100%)	Eigentumsanteil	Stimmanteil - E: Exekutive - L: Legislative	Wesentliche Beteiligte	Buchwert per 31.12.	Anschaffungswert	Wesentliche Beteiligungen der Organisation	Rechnungslegungs- norm; Aussage zur Jahresrechnung	Zahlungsströme Berichtsjahr	Spezifische Risiken
<b>Gemeindeeigene Unternehmen (Anstalten) gem. Art. 64 Abs. 1 Bst. b GG</b>											
keine											
<b>Öffentlich-rechtliche Organisationen der interkommunalen Zusammenarbeit (Gemeindeverbände, Anstalten etc.)*</b>											
Gemeindeverband Kirchberg	Dienstleistungsorganisationen Bereich Bildungs-, Bestattungswesen, öffentliche Sicherheit, Seniorenzentrum			Pro 200 Einwohner=1 Stimme	Gemeinden Aefligen, Ersigen, Kernenried, Kirchberg, Lyssach, Rütligen-Alchenflüh, Rütli bei Lyssach				GG Kanton Bern	Schul-, Betriebs- und Infrastrukturkosten	Haftung während 3 Jahren nach Austritt. Für Verbandsschulden haftet das Verbandsvermögen
Regionaler Sozialdienst Untere Emme Kirchberg	Beratung und Unterstützung				Einwohnergemeinden Aefligen, Bätterkinden, Kernenried, Kirchberg, Lyssach, Rütligen-Alchenflüh, Rütli bei Lyssach, Utzenstorf, Wiler, Zielebach				GG Kanton Bern	Betriebsbeiträge	Bei Auflösung wird ein Vermögens- oder Schuldenüberschuss im Verhältnis der Beiträge während des vorangegangenen Jahres zugewiesen.
Vennersmühle Wasserversorgung	Versorgung des Verbandsgebietes mit Trink-, Brauch-, und Löschwasser			1 Vertreter pro Gemeinde (ab 500 Anschlüsse 2 Vertreter)	Gem. Art. 3 Organisationsreglement				GG Kanton Bern	Betriebsbeiträge	Haftung während 5 Jahren nach Austritt. Für Verbandsschulden haftet das Verbandsvermögen
<b>Juristische Personen des Privatrechts*</b>											
Schweizerischer Gemeindeverband	Durchsetzung der gemeinsamen Interessen der schweizer Gemeinden			E 100%	Gemeinden, Bürgergemeinden			keine	OR	Jahresbeitrag	Haftung Vereinsvermögen
Verband bernischer Gemeinden	Koordiniert Interessen der bernischen Gemeinden			E 100%	Einwohnergemeinden, gemischte Gemeinden Kanton Bern			keine	OR	Jahresbeitrag	Haftung Vereinsvermögen
Pro Senectute	Fördert und erhält das Wohl älterer Menschen				NP oder JP der Region Emmental - Oberaargau			keine	ZGB	Jahresbeitrag	Persönliche Haftung und Nachschusspflicht ausgeschlossen
Spitex AemmePlus	Angebot Pflege, Hilfe und Betreuung zuhause			E 100%	NP oder JP der Region Emme			keine	ZGB	Jahresbeitrag	Haftung Vereinsvermögen
<b>Mitgliedschaften in einfachen Gesellschaften, Kollektiv- und Kommanditgesellschaften</b>											
keine											
<b>Vertragliche Beziehungen zur Erfüllung von Gemeindeaufgaben*</b>											
Gemeindeverband ARA Region Burgdorf	Vertrag									Betriebsbeiträge	
Einwohnergemeinde Lyssach	Anschlussvertrag Schule									Schul-, Betriebs- und Infrastrukturkosten	Vertrag vom 25.11.2013
Einwohnergemeinde Lyssach	Anschlussvertrag Feuerwehr									Ersatzabgaben Feuerwehr, Betriebskosten bei Defizit	Vertrag vom 29.07.2007
Werkhof Rütligen-Alchenflüh-Lyssach	Winterdienst				Einwohnergemeinden Rütligen-Alchenflüh-Lyssach			keine	GG	Entschädigung Winterdienst	Vertrag vom 20.08.2015
Bürgergemeinde Burgdorf	Schiessanlage Schneitenberg										Neuregelung per 2021

\*s. Art. 32 g Bst. b-e FHDV

Es sind nur für die Gemeinde wesentliche Beteiligungen aufgeführt.

## 11.6 Gewährleistungsspiegel 2020

Einwohnergemeinde Rüti b. Lyssach

Name, Sitz, Rechtsform	Eigentümer wesentliche Miteigentümer	Angaben zu den gesicherten Leistungen Art, Betrag, Verfall, Zinsangaben usw.)	Zahlungsströme im Berichtsjahr	Spezifische zusätzliche Angaben
<b>Privatrechtliche Unternehmen (nach OR/ZGB)</b>				
<b>Öffentlich-rechtliche Unternehmen (nach Gemeindegesetz)</b>				
<b>Öffentlich-rechtliche Verträge</b>				
<b>Weitere Verpflichtungen (Altlasten, Leasing usw.)</b>				
Gemeindeanteil Lastenausgleich EL		Anteil 2020: ca. CHF 38'000.00		Periodengerechte Abgrenzung fehlt
Gemeindeanteil Lastenausgleich FAZU		Anteil 2020: ca. CHF 800.00		Periodengerechte Abgrenzung fehlt
Gemeindeanteil Sozialhilfe		Anteil 2020: ca. CHF 86'000.00		Periodengerechte Abgrenzung fehlt



# 11.7 Anlagespiegel 2020

Einwohnergemeinde Rüti b. Lyssach

## Sachanlagen Finanzvermögen

			108 Finanzvermögen Sachanlagen				
			1080	1084	1086	1087	1089
			Grundstücke unüberbaut	Gebäude Finanzvermögen	Mobilien des Finanz- vermögens	Anlagen im Bau Finanzvermögen	Übrige Sachanlagen FV
Anschaffungskosten	Anlagewert	01.01.2020					
	Zuwachs/ Zugänge	Sachanlagen Finanzvermögen					
	Abgänge	Sachanlagen Finanzvermögen					
	Umgliederungen	Sachanlagen Finanzvermögen					
	Anlagewert	31.12.2020					
kumulierte Wertberichtigungen	Stand per	01.01.2020					
	Wertminderungen	Sachanlagen Finanzvermögen					
	Aufwertungen	Sachanlagen Finanzvermögen					
	Umgliederungen	Sachanlagen Finanzvermögen					
	Stand per	31.12.2020					
Buchwerte	<b>Buchwert netto</b>	<b>31.12.2020</b>					
	davon Anlagen in Leasing	31.12.2020					
	Versicherungswerte	31.12.2020					

Die Gemeinde Rüti bei Lyssach besitzt keine Sachanlagen im Finanzvermögen.

## 11.7 Anlagespiegel 2020

Einwohnergemeinde Rüti b. Lyssach

### Sachanlagen Verwaltungsvermögen

			140 Sachanlagen Verwaltungsvermögen								
			1400	1401	1402	1403	1404	1405	1406	1407	1409
			Grundstücke unbebaut	Strassen/ Verkehrswege	Wasserbau	Tiefbauten übrige	Hochbauten	Waldungen/ Alpen	Mobilien	Anlagen im Bau	Übrige Sachanlagen* (ohne 14099)
Anschaffungskosten	Anlagewert	01.01.2020				114'644.30	1.00				
	Zuwachs/ Zugänge	2020				17'937.60					
	Abgänge	2020									
	Umgliederungen	2020									
	Anlagewert	31.12.2020				132'581.90	1.00				
kumulierte ordentliche Abschreibungen	Stand per	01.01.2020				-1'834.20					
	Planmässige Abschreibungen	2020				-1'657.40					
	Ausserplanmässige Abschreibungen	2020									
	Wertkorrekturen	2020									
	Stand per	31.12.2020				-3'491.60	-				
Buchwerte	<b>Buchwert netto</b>	<b>31.12.2020</b>				<b>129'090.30</b>	<b>1.00</b>				
	davon Anlagen in Leasing	44196									
	Versicherungswerte	44196					464'000.00				

\* darin nicht enthalten ist das bestehende VV bei Einführung von HRM2;

Die Gemeinde Rüti bei Lyssach weist per 31.12.2015 kein Verwaltungsvermögen aus.

## 11.7 Anlagespiegel 2020

Einwohnergemeinde Rüti b. Lyssach

### Weitere Anlagen Verwaltungsvermögen

			142 Immaterielle Anlagen VV			144 Darlehen VV	145 Beteiligungen VV	146 Investitionsbeiträge VV
			1420	1427	1421 & 1429	1441-1447	1452-1456	1460-1469
			Informatik	Immat. Anlagen in Realisierung	übrige immaterielle Anlagen	Darlehen	Beteiligungen	Investitionen
Anschaffungskosten	Anlagewert	01.01.2020		-			507.00	
	Zuwachs/ Zugänge	2020		7'876.55				
	Abgänge	2020						
	Umgliederungen	2020						
	Anlagewert	31.12.2020		7'876.55			507.00	
kumulierte ordentliche Abschreibungen	Stand per	01.01.2020						
	Planmässige Abschreibungen	2020						
	Ausserplanmässige Abschreibungen	2020						
	Wertkorrekturen	2020						
	Stand per	31.12.2020					-	
Buchwerte	<b>Buchwert netto</b>	<b>31.12.2020</b>		<b>7'876.55</b>			<b>507.00</b>	
	davon Anlagen in Leasing	31.12.2020						
	Versicherungswerte	31.12.2020					-	

Ergänzende Informationen zum Anlagespiegel im Anhang zur Jahresrechnung

## 11.8.1 Verpflichtungskredite für Investitionen

Einwohnergemeinde Rüti b. Lyssach

Kreditbeschluss		Kreditsumme	Objektbezeichnung	Kumulierte Ausgaben 01.01.2020	Investitions- ausgaben 2020	Kumulierte Ausgaben 31.12.2020	Kumulierte Einnahmen 01.01.2020	Investitions- einnahmen 2020	Kumulierte Einnahmen 31.12.2020	Saldo	Abrech- nungsdatum
Datum	Organ	Brutto									
03.12.2018	GV	206'000	Trinkwasser-/Abwasserleitung Dorfstrasse	109'091.90	17'937.60	127'029.50	9'000.00	0.00	9'000.00	78'970.50	
		170'000	Ersatz Trinkwasserleitung	99'849.15	17'145.45	116'994.60	9'000.00	0.00	9'000.00		
		36'000	Sanierung Abwasserleitung	9'242.75	792.15	10'034.90					
21.10.2019	GR	15'400	Ortsplanung; Umsetzung BMBV und Ausscheidung Gewässerräume	0.00	6'928.05	6'928.05				8'471.95	
12.12.2019	GV	25'000	Reorganisation Ablage und Archiv	0.00	948.50	948.50				24'051.50	

## 11.8.2 Nachkreditabelle 2020

Einwohnergemeinde Rütli b. Lyssach

Konto	Bezeichnung	Budget	Rechnung	Über- schreitung	Nachkredit			Datum	Begründung
					gebunden	Kompetenz GR	Kompetenz GV		
	<b>Total</b>	<b>162'822.00</b>	<b>183'833.95</b>	<b>21'011.95</b>	<b>19'564.95</b>	<b>1'447.00</b>	<b>0.00</b>		
<b>0</b>	<b>ALLGEMEINE VERWALTUNG</b>	<b>50'430.00</b>	<b>53'390.95</b>	<b>2'960.95</b>	<b>2'661.90</b>	<b>299.05</b>	<b>0.00</b>		
0110.3130.01	Telefon, Porto, PC- und Bankspesen	900.00	935.20	35.20	35.20			22.03.2021	Kosten Versand Abstimmungsmaterial
0220.3010.01	Löhne Verwaltungs- und Betriebspersonal	43'000.00	45'286.80	2'286.80	2'286.80			22.02.2021	Abgrenzung Ferien- und Überzeitguthabden.
0220.3130.05	Dienstleistungen Dritter	3'830.00	4'129.05	299.05		299.05		23.11.2020	Beratungskosten Beschwerdeverfahren
0220.3134.01	Sachversicherungsprämien	800.00	924.00	124.00	124.00			22.03.2021	gemäss Police
0220.3632.05	Gemeindeverband Kirchberg	1'900.00	2'115.90	215.90	215.90			22.03.2021	Anteil an GV Kirchberg gem. Vertrag
<b>1</b>	<b>ÖFFENTLICHE ORDNUNG UND SICHERHEIT, VERTEIDIGUNG</b>	<b>1'400.00</b>	<b>1'649.60</b>	<b>249.60</b>	<b>249.60</b>	<b>0.00</b>	<b>0.00</b>		
1110.3611.01	Entschädigung an Kanton	-	100.20	100.20	100.20			22.03.2021	Interventionskosten
1400.3130.03	Gebühren Baupolizei	400.00	472.70	72.70	72.70			22.03.2021	Abhängig Anzahl Baugesuche
1620.3120.01	Ver- und Entsorgung Liegenschaften VV	1000.00	1'176.90	176.90	176.90			22.03.2021	Stromverbrauch ZS-Anlage
<b>2</b>	<b>BILDUNG</b>	<b>48'100.00</b>	<b>55'981.95</b>	<b>7'881.95</b>	<b>7'881.95</b>	<b>0.00</b>	<b>0.00</b>		
2120.3632.02	Schulbetriebs- und Infrastrukturkosten anderer Gemeinden	4'800.00	5'176.20	376.20	376.20			22.03.2021	Schulbetriebs-, Infrastruktur und Gehaltskosten gem. Abrechnung Gemeindeverband Kirchberg und EG Lyssach.
2130.3612.02	Gehaltskostenbeiträge an Gemeinden	29'800.00	36'318.90	6'518.90	6'518.90			22.03.2021	
2130.3632.02	Schulbetriebs- und Infrastrukturkosten anderer Gemeinden	13'500.00	14'486.85	986.85	986.85			22.03.2021	
<b>3</b>	<b>KULTUR, SPORT UND FREIZEIT, KIRCHE</b>	<b>780.00</b>	<b>804.60</b>	<b>24.60</b>	<b>24.60</b>	<b>0.00</b>	<b>0.00</b>		
3320.31330.05	Dienstleistungen Dritter	780.00	804.60	24.60	24.60			22.03.2021	Belastung Porto Anzeiger vom Dezember 2019 im Rechnungsjahr 2020 infolge verspätetem Eintreffen der Rechnung.
<b>4</b>	<b>GESUNDHEIT</b>	<b>0.00</b>	<b>0.00</b>	<b>0.00</b>	<b>0.00</b>	<b>0.00</b>	<b>0.00</b>		
<b>5</b>	<b>SOZIALE WOHLFAHRT</b>	<b>38'000.00</b>	<b>38'301.75</b>	<b>301.75</b>	<b>301.75</b>	<b>0.00</b>	<b>0.00</b>		
5320.3631.01	Beitrag an Kanton für Ergänzungsleistungen	38000.00	38'016.00	16.00	16.00			22.03.2021	Anteil an Lastenausgleich
5460.3637.01	Beiträge private Haushalte; Familienbetreuun	-	285.75	285.75	285.75			18.11.2019	KiBon / Rückerstattung durch Kanton

## 11.8.2 Nachkredittabelle 2020

Einwohnergemeinde Rütli b. Lyssach

Konto	Bezeichnung	Budget	Rechnung	Über- schreitung	Nachkredit			Datum	Begründung
					gebunden	Kompetenz GR	Kompetenz GV		
<b>6</b>	<b>Verkehr und Nachrichtenübermittlung</b>	<b>4'000.00</b>	<b>5'147.95</b>	<b>1'147.95</b>	<b>0.00</b>	<b>1'147.95</b>	<b>0.00</b>		
6150.3101.01	Betriebs- und Verbrauchsmaterial	0.00	16.35	16.35		16.35		22.03.2021	Konto neu eröffnet. COVID 19-Material
6150.3102.01	Drucksachen und Publikationen	0.00	131.60	131.60		131.60		22.03.2021	neues Konto: Inserat Höchstgeschwindigkeit
6150.3612.01	Entschädigung an Gemeinden	4'000.00	5'000.00	1'000.00		1'000.00		22.03.2021	Winterdienstabrechnung Werkof RUAL ist noch nicht eingetroffen. Schätzung Aufwand aufgrund strengem Winter.
<b>7</b>	<b>UMWELT UND RAUMORDNUNG</b>	<b>20'112.00</b>	<b>20'633.65</b>	<b>521.65</b>	<b>521.65</b>	<b>0.00</b>	<b>0.00</b>		
7101.3143.01	Unterhalt übrige Tiefbauten	500.00	584.45	84.45	84.45			22.03.2021	Hydrantenkontrolle/-reperatur -> Entnahme aus SF Werterhalt
7101.3409.01	Verrechnete Zinsen	0.00	29.95	29.95	29.95			22.03.2021	Verzinsung Spezialfinanzierung
7101.3510.10	Einlage in Spezialfinanzierung WE Wasser	7'512.00	7'663.00	151.00	151.00			22.03.2021	Höhere Einlage: Anpassung Wiederbeschaffungswerte infolge Ersatz Transportleitung
7301.3130.05	Abfall; Dienstleistungen Dritter	12'100.00	12'153.75	53.75	53.75			22.03.2021	Mehraufwand Entsorgung Grüngut
7792.3010.01	Löhne Betriebspersonal: Hundetoiletten	0.00	202.50	202.50	202.50			22.03.2021	Neues Konto: Kostentransparenz
<b>8</b>	<b>VOLKSWIRTSCHAFT</b>	<b>0.00</b>	<b>0.00</b>	<b>0.00</b>	<b>0.00</b>	<b>0.00</b>	<b>0.00</b>		
<b>9</b>	<b>FINANZEN UND STEUERN</b>	<b>0.00</b>	<b>7'923.50</b>	<b>7'923.50</b>	<b>7'923.50</b>	<b>0.00</b>	<b>0.00</b>		
9610.3181.01	Forderungsverluste, Zinsen	0.00	46.95	46.95	46.95			22.03.2021	Steuerertragsabrechnung 2020
9900.3894.01	Einlage in finanzpolitische Reserve	0.00	7'876.55	7'876.55	7'876.55			22.03.2021	zwingende Einlage bei Ertragsüberschuss, wenn die Nettoinvestitionen kleiner als die Abschreibungen sind

# Wiederbeschaffungswert, Werterhaltungskosten und Einlage in die Spezialfinanzierung Werterhalt für Wasserversorgungsanlagen <sup>1</sup>

Rechnungsjahr:

Wasserversorgung:

Kontaktperson:

Telefon:

Datengrundlagen

<input type="checkbox"/>	Geschätzt
<input checked="" type="checkbox"/>	GWP
<input type="checkbox"/>	Anlagenbuchhaltung

	① Wieder- beschaffungswert brutto in Fr.	② Beiträge Dritter <sup>2</sup> in Fr.	③ Wieder- beschaffungswert netto in Fr. (① - ②)	④ Nutzungsdauer in Jahren	⑤ Erneuerungsrate in % (100/④)	⑥ Werterhaltungs- kosten in Fr./Jahr (③*⑤)
<b>Anlageteile</b>						
1. Wasserfassungen			-	50	2.00%	-
2. Aufbereitungsanlagen			-	33	3.00%	-
3. Pumpwerke, Druckreduzier- und Messschächte	204'000		204'000	50	2.00%	4'080
4. Reservoirs			-	66	1.50%	-
5. Leitungen und Hydranten	695'391		695'391	80	1.25%	8'692
6. Mess-, Steuerungs-, Fernwirkanlagen			-	20	5.00%	-
7. Einkaufssummen, einmalige Konzessionsabgaben <sup>3</sup>			-			-
<b>Total 1 - 7</b>	<b>899'391</b>	<b>-</b>	<b>899'391</b>			<b>12'772</b>

⑦ Bestand Verwaltungsvermögen in Franken		in Prozent von ③: $(100 * \textcircled{7} / \textcircled{3})$
⑧ Bestand Spezialfinanzierung Werterhalt in Franken		in Prozent von ③: $(100 * \textcircled{8} / \textcircled{3})$

4

Bemerkungen:

Anpassung per 2020

⑨ Gewählter Einlagesatz in Prozent <sup>5</sup>	60%
⑩ berechnete Einlage in SF Werterhalt in Franken (⑥ x ⑨)	<b>7'663</b>
Einmalige Anschlussgebühren, an Einlage angerechnet <sup>6</sup>	
Einlage Spezialfinanzierung abzüglich Anschlussgebühren	<b>7'663</b>
① Anzahl Einwohner im Versorgungsgebiet	
② Einlage pro Einwohner in Franken (⑩ / ①)	-

Datum:

Unterschrift:

<sup>1</sup> Dieses Blatt ist Bestandteil der Jahresrechnung

<sup>2</sup> Zu erwartende Beiträge aus dem kantonalen Trinkwasserfonds und von der Gebäudeversicherung abziehen (beim AWA erfragen).

<sup>3</sup> Einkaufssummen an andere Wasserversorgungen, einmalige Konzessionsabgaben oder dergleichen - die Abschreibungssätze sind anhand der Laufzeiten festzulegen. Bestehen Kategorien mit unterschiedlichen Abschreibungssätzen, so ist die Rubrik 7 manuell mit zusätzlichen Zeilen zu ergänzen. Einkaufssummen an andere Wasserversorgungen sind verbindlich mit einem Abschreibungssatz von 3 % einzutragen.

<sup>4</sup> Ermittlung des Einlageprozentsatzes gemäss Kapitel 6.1. der WEA-Broschüre "Finanzierung der Wasserversorgung" (2004).

<sup>5</sup> Die Einlage in die Spezialfinanzierung muss mindestens 60% betragen, solange Verwaltungsvermögen besteht oder der Bestand der SF Werterhalt nicht mehr 25% des Wiederbeschaffungswertes beträgt.

<sup>6</sup> Die einmaligen Anschlussgebühren dürfen an die jährliche Einlage in die Spezialfinanzierung Werterhalt angerechnet werden.

7101.3510.10/29301.10

# Wiederbeschaffungswert, Werterhaltungskosten und Einlage in die Spezialfinanzierung Werterhalt für die kommunalen Abwasseranlagen und gegebenenfalls den Gemeindeanteil an den regionalen Anlagen <sup>1</sup>

Rechnungsjahr:

Gemeinde:

Kontaktperson:

Telefon:

E-Mail:

Datengrundlagen  AWA  
 Gemeinde  Anlagenbuchhaltung

Aktualisierungsjahr:

Datengrundlagen  AWA  
 Verband  Anlagenbuchhaltung

	①	②	③	④	⑤	⑥
	Wiederbeschaffungswert in Fr.	Nutzungsdauer in Jahren	Erneuerungsrate in % (100/②)	Werterhaltungskosten in Fr./a (①*③)	Einlagesatz <sup>2</sup> %	Einlage in die Spezialfinanzierung in Fr./a (④*⑤)
<b>1. Gemeindeanlagen</b>						
1.1 Kanalisationen		80	1.25%	-		-
1.2 Spezialbauwerke		50	2.00%	-		-
1.3 Abwasserreinigungsanlagen		33	3.00%	-		-
<b>Total 1 (1.1 - 1.3) bzw. mittlerer Einlagesatz (Spalte ⑤)</b>	-			-		-

## 2. Gemeindeanteil an regionalen Anlagen <sup>3</sup>

2.1 Kanalisationen	640'000	80	1.25%	8'000	75%	6'000
2.2 Spezialbauwerke		50	2.00%	-		-
2.3 Abwasserreinigungsanlagen		33	3.00%	-		-
<b>Total 2 (2.1 - 2.3) bzw. mittlerer Einlagesatz (Spalte ⑤)</b>	<b>640'000</b>			<b>8'000</b>	<b>75%</b>	<b>6'000</b>
<b>Total 1 + 2 bzw. mittlerer Einlagesatz (Spalte ⑤)</b>	<b>640'000</b>			<b>8'000</b>	<b>75%</b>	<b>6'000</b>
Einmalige Anschlussgebühren, an Einlage angerechnet <sup>4</sup>						
Einlage Spezialfinanzierung abzüglich Anschlussgebühren						<b>6'000</b>

⑦ Stand Verwaltungsvermögen		in Prozent von ①: (100*⑦/①)				Höchstens Fr. 200 / EW <sup>5</sup>
⑧ Stand Spezialfinanzierung Werterhalt		in Prozent von ①: (100*⑧/①)				EW <sup>6</sup> <input type="text"/>
						Fr./EW <input type="text"/>

Bemerkungen:

Gemäss Ristag AG, unverändert per 31.12.2020

Datum:

31.12.2020

Unterschrift:

<sup>1</sup> Diese Blatt ist Bestandteil der Jahresrechnung. Eine Kopie senden Sie bitte an das AWA:

[ae.awa@bve.be.ch](mailto:ae.awa@bve.be.ch)

<sup>2</sup> Die Einlage in die Spezialfinanzierung muss mindestens 60% betragen, solange der Bestand der SF Werterhalt nicht mehr als 25% des Wiederbeschaffungswertes beträgt.

<sup>3</sup> Daten des Teils 2 nur dann angeben, wenn der Verband die Einlage in die Spezialfinanzierung nicht selber vornimmt. (Anteil gemäss Kostenverteiler Verband).

<sup>4</sup> Die einmaligen Anschlussgebühren dürfen an die jährliche Einlage in die Spezialfinanzierung Werterhalt angerechnet werden.

<sup>5</sup> Gemäss Artikel 32, Absatz 4 KGV ist die Einlage in die Spezialfinanzierung auf jährlich Fr. 200 (Gemeinde und Region) pro Einwohnerwert beschränkt.

7201.3510.10/29302.20

<sup>6</sup> Einwohnerwert (EW): Gemäss Artikel 36g KGV.



**12.1 Bilanz**

1.1.2020 - 31.12.2020

		1.1.2020	Zuwachs	Abgang	31.12.2020
<b>1</b>	<b>Aktiven</b>	<b>605'299.09</b>	<b>736'418.17</b>	<b>584'094.40</b>	<b>757'622.86</b>
<b>10</b>	<b>Finanzvermögen</b>	<b>491'980.99</b>	<b>710'604.02</b>	<b>582'437.00</b>	<b>620'148.01</b>
<b>100</b>	<b>Flüssige Mittel u. kurzfrist. Geldanlagen</b>	<b>371'337.39</b>	<b>-563'982.30</b>	<b>-678'436.50</b>	<b>485'791.59</b>
<b>1000</b>	<b>Kasse</b>	<b>633.60</b>	<b>4'729.80</b>	<b>4'721.45</b>	<b>641.95</b>
10000.01	Kasse	633.60	4'729.80	4'721.45	641.95
<b>1001</b>	<b>Post</b>	<b>303'723.24</b>	<b>-568'713.75</b>	<b>-683'164.80</b>	<b>418'174.29</b>
10010.01	Postkonto 34-1516-1	303'723.24	-568'713.75	-683'164.80	418'174.29
<b>1003</b>	<b>Kurzfristige Geldmarktanlagen</b>	<b>66'980.55</b>	<b>1.65</b>	<b>6.85</b>	<b>66'975.35</b>
10037.03	Bernerland Bank, SK Top 64.018.142.750.4	66'980.55	1.65	6.85	66'975.35
<b>101</b>	<b>Forderungen</b>	<b>119'107.45</b>	<b>1'270'900.82</b>	<b>1'259'581.10</b>	<b>130'427.17</b>
<b>1010</b>	<b>Ford. aus Lieferungen u. Leistungen ggü. Dritten</b>	<b>8'479.80</b>	<b>1'441.40</b>	<b>9'259.55</b>	<b>661.65</b>
10100.01	Verschiedene Debitoren	8'479.80	1'441.40	9'259.55	661.65
<b>1012</b>	<b>Steuerforderungen</b>	<b>68'515.65</b>	<b>1'212'137.00</b>	<b>1'208'209.55</b>	<b>72'443.10</b>
10120.01	NESKO Steuerguthaben	84'234.40	613'686.75	609'296.50	88'624.65
10120.10	Girokonto Kanton Bern	281.25	598'450.25	598'913.05	-181.55
10120.99	WB Steuerguthaben	-16'000.00			-16'000.00
<b>1014</b>	<b>Transferforderungen</b>	<b>42'000.00</b>	<b>57'322.42</b>	<b>42'000.00</b>	<b>57'322.42</b>
10140.01	Transferforderungen	42'000.00	57'322.42	42'000.00	57'322.42
<b>1019</b>	<b>Übrige Forderungen</b>	<b>112.00</b>		<b>112.00</b>	
10190.01	Verrechnungssteuerguthaben	112.00		112.00	
<b>104</b>	<b>Aktive Rechnungsabgrenzungen</b>	<b>1'292.40</b>	<b>3'470.10</b>	<b>1'292.40</b>	<b>3'470.10</b>
<b>1041</b>	<b>Sach- und übriger Betriebsaufwand</b>	<b>1'292.40</b>	<b>3'470.10</b>	<b>1'292.40</b>	<b>3'470.10</b>
10410.01	Aktive RA; Sach- und Betriebsaufwand	1'292.40	3'470.10	1'292.40	3'470.10
<b>106</b>	<b>Vorräte und angefangenen Arbeiten</b>	<b>242.75</b>	<b>215.40</b>		<b>458.15</b>
<b>1060</b>	<b>Handelswaren</b>	<b>242.75</b>	<b>215.40</b>		<b>458.15</b>

**12.1 Bilanz**

1.1.2020 - 31.12.2020

	1.1.2020	Zuwachs	Abgang	31.12.2020
10603.01 Vorrat Kehrrichtmarken	242.75	215.40		458.15
<b>107 Finanzanlagen</b>	<b>1.00</b>			<b>1.00</b>
<b>1070 Aktien und Anteilscheine</b>	<b>1.00</b>			<b>1.00</b>
10700.01 Aktien (BLS)	1.00			1.00
<b>14 Verwaltungsvermögen</b>	<b>113'318.10</b>	<b>25'814.15</b>	<b>1'657.40</b>	<b>137'474.85</b>
<b>140 Sachanlagen VV</b>	<b>112'811.10</b>	<b>17'937.60</b>	<b>1'657.40</b>	<b>129'091.30</b>
<b>1403 Tiefbauten</b>	<b>112'810.10</b>	<b>17'937.60</b>	<b>1'657.40</b>	<b>129'090.30</b>
14031.10 Tiefbauten Wasserversorgung	105'401.55	17'145.45		122'547.00
14031.90 WB Tiefbauten Wasserversorgung	-1'718.60		1'531.80	-3'250.40
14032.20 Tiefbauten Abwasserentsorgung	9'242.75	792.15		10'034.90
1403290 WB Tiefbauten Abwasserentsorgung	-115.60		125.60	-241.20
<b>1404 Hochbauten</b>	<b>1.00</b>			<b>1.00</b>
14040.00 Hochbauten Allgemeiner Haushalt	1.00			1.00
<b>142 Immaterielle Anlagen</b>		<b>7'876.55</b>		<b>7'876.55</b>
<b>1427 Immaterielle Anlagen in Realisierung</b>		<b>7'876.55</b>		<b>7'876.55</b>
14270.01 immaterielle Anlagen in Realisation		7'876.55		7'876.55
<b>145 Beteiligungen, Grundkapitalien</b>	<b>507.00</b>			<b>507.00</b>
<b>1455 Beteilig.an privaten Unternehmungen</b>	<b>507.00</b>			<b>507.00</b>
14550.00 Diverse Anteilscheine gem. Verzeichnis	4.00			4.00
14550.01 Aktie ZAR Emmental-Oberaargau AG	1.00			1.00
14550.01 Aktien Regionales Einssporzentrum Emme AG	500.00			500.00
14550.03 Beteiligung Vennersmühle-Wasserversorgung	1.00			1.00
14550.03 Zertifikat Kehrlichtbeseitigungs AG	1.00			1.00

**12.1 Bilanz**

1.1.2020 - 31.12.2020

		1.1.2020	Zuwachs	Abgang	31.12.2020
<b>2</b>	<b>Passiven</b>	<b>605'299.09</b>	<b>323'265.77</b>	<b>170'942.00</b>	<b>757'622.86</b>
<b>20</b>	<b>Fremdkapital</b>	<b>66'031.20</b>	<b>99'834.70</b>	<b>109'217.95</b>	<b>56'647.95</b>
<b>200</b>	<b>Laufende Verbindlichkeiten</b>	<b>19'931.20</b>	<b>71'634.70</b>	<b>63'117.95</b>	<b>28'447.95</b>
<b>2000</b>	<b>Lauf. Verb. a. Liefer. u. Leist. v. Dritten</b>	<b>14'554.05</b>	<b>30'003.40</b>	<b>27'941.00</b>	<b>16'616.45</b>
20000.01	Diverse Kreditoren	14'554.05	23'957.00	21'894.60	16'616.45
20001.01	Abrechnungskonto AHV		6'046.40	6'046.40	
<b>2001</b>	<b>Kontokorrente mit Dritten</b>	<b>5'377.15</b>	<b>11'944.50</b>	<b>5'490.15</b>	<b>11'831.50</b>
20011.01	Kontokorrent EG Lyssach; Feuerwehr	5'377.15	11'944.50	5'490.15	11'831.50
<b>2005</b>	<b>Interne Kontokorrente</b>		<b>29'686.80</b>	<b>29'686.80</b>	
20053.01	Abrechnungskonto Löhne		29'686.80	29'686.80	
<b>204</b>	<b>Passive Rechnungsabgrenzungen</b>	<b>14'300.00</b>	<b>21'200.00</b>	<b>14'300.00</b>	<b>21'200.00</b>
<b>2041</b>	<b>Sach- und übriger Betriebsaufwand</b>	<b>9'500.00</b>	<b>6'000.00</b>	<b>9'500.00</b>	<b>6'000.00</b>
20410.01	Passive RA Sach- und Betriebsaufwand	9'500.00	6'000.00	9'500.00	6'000.00
<b>2043</b>	<b>Transfers der Erfolgsrechnung</b>	<b>3'800.00</b>	<b>14'800.00</b>	<b>3'800.00</b>	<b>14'800.00</b>
20430.01	Passive RA; Transfers der Erfolgsrechnung	3'800.00	14'800.00	3'800.00	14'800.00
<b>2044</b>	<b>Finanzaufwand / Finanzertrag</b>	<b>1'000.00</b>	<b>400.00</b>	<b>1'000.00</b>	<b>400.00</b>
20440.01	Passive RA; Finanzaufwand, Finanzertrag	1'000.00	400.00	1'000.00	400.00
<b>205</b>	<b>Kurzfristige Rückstellungen</b>		<b>7'000.00</b>		<b>7'000.00</b>
<b>2050</b>	<b>Kurzfrist. Rückstellungen a. Mehrleist. d. Personals</b>		<b>7'000.00</b>		<b>7'000.00</b>
20500.01	Rückstellungen Ferien-/Überzeit		7'000.00		7'000.00
<b>209</b>	<b>Verbindlichk. ggü. SF u. Fonds im FK</b>	<b>31'800.00</b>		<b>31'800.00</b>	
<b>2091</b>	<b>Verbindlichkeiten ggü. Fonds im FK</b>	<b>31'800.00</b>		<b>31'800.00</b>	
20910.01	SF Schutzraum-Ersatzabgaben	31'800.00		31'800.00	
<b>29</b>	<b>Eigenkapital</b>	<b>539'267.89</b>	<b>223'431.07</b>	<b>61'724.05</b>	<b>700'974.91</b>

**12.1 Bilanz**

1.1.2020 - 31.12.2020

		1.1.2020	Zuwachs	Abgang	31.12.2020
<b>290</b>	<b>Verpfl.(+),Vorschüsse(-)ggü.Spezialfin.</b>	<b>80'797.00</b>	<b>7'718.40</b>		<b>88'515.40</b>
<b>2900</b>	<b>Spezialfinanzierungen im EK</b>	<b>80'797.00</b>	<b>7'718.40</b>		<b>88'515.40</b>
29001.10	SF Wasserversorgung RA	15'903.30	3'439.00		19'342.30
29002.20	SF Abwasserbeseitigung RA	30'232.95	3'094.90		33'327.85
29003.30	SF Abfallbeseitigung RA	34'660.75	1'184.50		35'845.25
<b>293</b>	<b>Vorfinanzierungen</b>	<b>109'233.40</b>	<b>13'663.00</b>	<b>2'241.85</b>	<b>120'654.55</b>
<b>2930</b>	<b>Vorfinanzierungen</b>	<b>109'233.40</b>	<b>13'663.00</b>	<b>2'241.85</b>	<b>120'654.55</b>
29301.10	SF Wasserversorgung WE	27'868.55	7'663.00	2'116.25	33'415.30
29302.20	SF Abwasserbeseitigung WE	81'364.85	6'000.00	125.60	87'239.25
<b>294</b>	<b>Finanzpolitische Reserve</b>		<b>7'876.55</b>		<b>7'876.55</b>
<b>2940</b>	<b>Finanzpolitische Reserve</b>		<b>7'876.55</b>		<b>7'876.55</b>
29400.01	Finanzpolitische Reserve		7'876.55		7'876.55
<b>299</b>	<b>Bilanzüberschuss /-fehlbetrag</b>	<b>349'237.49</b>	<b>194'173.12</b>	<b>59'482.20</b>	<b>483'928.41</b>
<b>2990</b>	<b>Jahresergebnis</b>	<b>59'482.20</b>	<b>134'690.92</b>	<b>59'482.20</b>	<b>134'690.92</b>
29900.00	Jahresergebnis	59'482.20	134'690.92	59'482.20	134'690.92
<b>2999</b>	<b>Kumulierte Ergebnisse der Vorjahre</b>	<b>289'755.29</b>	<b>59'482.20</b>		<b>349'237.49</b>
29990.00	kumulierte Ergebnisse Vorjahre	289'755.29	59'482.20		349'237.49

**12.2 Erfolgsrechnung**

1.1.2020 - 31.12.2020

Funktionale Gliederung		Rechnung 2020		Budget 2020		Rechnung 2019	
		Aufwand	Ertrag	Aufwand	Ertrag	Aufwand	Ertrag
<b>FUNKTIONALE GLIEDERUNG</b>		<b>623'939.67</b>	<b>623'939.67</b>	<b>528'575.00</b>	<b>528'575.00</b>	<b>563'275.75</b>	<b>563'275.75</b>
<b>0</b>	<b>Allgemeine Verwaltung</b>	<b>100'324.25</b>	<b>12'034.30</b>	<b>114'110.00</b>	<b>12'075.00</b>	<b>103'274.40</b>	<b>12'076.90</b>
	Nettoaufwand		88'289.95		102'035.00		91'197.50
<b>01</b>	<b>Legislative und Exekutive</b>	<b>14'817.05</b>		<b>19'160.00</b>		<b>19'258.05</b>	
	Nettoaufwand		14'817.05		19'160.00		19'258.05
<b>0110</b>	<b>Legislative</b>	<b>2'872.75</b>		<b>4'260.00</b>		<b>3'643.10</b>	
3000.01	Löhne, Tag- und Sitzungsgelder an Behörden und Kommissionen	1'070.75		1'150.00		931.75	
3001.01	Vergütung an Behörden und Kommissionen			100.00			
3102.01	Drucksachen, Publikationen	727.35		1'600.00		789.70	
3130.01	Telefon, Porto, PC- und Bank spesen	935.20		900.00		1'265.75	
3130.05	Dienstleistungen Dritter	31.40		370.00		546.70	
3632.05	Gemeindeverband Kirchberg	108.05		140.00		109.20	
<b>0120</b>	<b>Exekutive</b>	<b>11'944.30</b>		<b>14'900.00</b>		<b>15'614.95</b>	
3000.01	Löhne, Tag- und Sitzungsgelder an Behörden und Kommissionen	8'040.00		8'800.00		7'740.00	
3050.01	AG-Beiträge AHV, IV, EO, ALV, Verwaltungskosten	318.65		300.00		311.10	
3054.01	AG-Beiträge an Familienausgleichskasse	38.40		50.00		38.40	
3170.01	Reisekosten und Spesen	1'455.40		2'200.00		1'845.80	
3199.01	Ratskredit	1'641.90		3'000.00		5'250.20	
3632.05	Gemeindeverband Kirchberg	449.95		550.00		429.45	
<b>02</b>	<b>Allgemeine Dienste</b>	<b>85'507.20</b>	<b>12'034.30</b>	<b>94'950.00</b>	<b>12'075.00</b>	<b>84'016.35</b>	<b>12'076.90</b>
	Nettoaufwand		73'472.90		82'875.00		71'939.45
<b>0220</b>	<b>Allgemeine Dienste, übrige</b>	<b>75'353.20</b>	<b>194.30</b>	<b>83'450.00</b>	<b>235.00</b>	<b>70'101.10</b>	<b>236.90</b>
3010.01	Löhne des Verwaltungs- und Betriebspersonals	45'286.80		43'000.00		38'604.50	
3050.01	AG-Beiträge AHV, IV, EO, ALV, Verwaltungskosten	2'649.75		2'680.00		2'575.95	
3052.01	AG-Beiträge an Pensionskassen	602.00		650.00		602.00	
3053.01	AG-Beiträge an Unfallversicherungen	456.60		720.00		583.60	
3054.01	AG-Beiträge an Familienausgleichskasse	611.85		720.00		611.85	
3090.01	Aus- und Weiterbildung des Personals	160.00		450.00		350.00	
3100.01	Büromaterial	2'433.75		3'040.00		1'903.75	
3102.01	Drucksachen, Publikationen	180.80		320.00		153.70	
3110.01	Büromöbel und Geräte	397.45		500.00		654.00	

**12.2 Erfolgsrechnung**

1.1.2020 - 31.12.2020

Funktionale Gliederung		Rechnung 2020		Budget 2020		Rechnung 2019	
		Aufwand	Ertrag	Aufwand	Ertrag	Aufwand	Ertrag
3130.01	Telefon, Porto, PC- und Bank spesen	1'266.50		1'560.00		1'301.95	
3130.04	Mitgliederbeiträge	378.00		480.00		478.00	
3130.05	Dienstleistungen Dritter	4'129.05		3'830.00		3'625.80	
3132.01	Entschädigung Buchführung	11'303.90		14'600.00		14'247.65	
3134.01	Sachversicherungsprämien	924.00		800.00		815.50	
3170.01	Reisekosten und Spesen	73.70		200.00		106.70	
3320.90	Abschreibungen übrige immaterielle Anlagen			5'000.00			
3611.01	Entschädigung an Kanton	2'383.15		3'000.00		2'768.55	
3632.05	Gemeindeverband Kirchberg	2'115.90		1'900.00		717.60	
4260.01	Rückerstattungen Dritter		22.30		35.00		62.90
4611.01	Entschädigungen von Kanton		172.00		200.00		174.00
<b>0290</b>	<b>Verwaltungsliegenschaften</b>	<b>10'154.00</b>	<b>11'840.00</b>	<b>11'500.00</b>	<b>11'840.00</b>	<b>13'915.25</b>	<b>11'840.00</b>
3010.01	Löhne des Verwaltungs- und Betriebspersonals	324.00		550.00		378.00	
3120.01	Ver- und Entsorgung Liegenschaften Verwaltungsvermögen	1'969.65		2'050.00		1'650.25	
3130.05	Dienstleistungen Dritter	284.30		400.00		242.25	
3134.01	Sachversicherungsprämien	843.70		850.00		844.35	
3144.01	Unterhalt Hochbauten, Gebäude	204.35		850.00		4'128.40	
3160.01	Miete und Pacht Liegenschaften	6'528.00		6'800.00		6'672.00	
4470.01	Mietzinse Liegenschaft VV		11'840.00		11'840.00		11'840.00
<b>1</b>	<b>Öffentliche Ordnung und Sicherheit, Verteidigung</b>	<b>6'992.30</b>	<b>6'461.40</b>	<b>7'155.00</b>	<b>4'900.00</b>	<b>7'320.75</b>	<b>8'592.55</b>
	Nettoaufwand		530.90		2'255.00		
	Nettoertrag					1'271.80	
<b>11</b>	<b>Öffentliche Sicherheit</b>	<b>100.20</b>		<b>100.00</b>			
	Nettoaufwand		100.20		100.00		
<b>1110</b>	<b>Polizei</b>	<b>100.20</b>		<b>100.00</b>			
3611.01	Entschädigung an Kanton	100.20					
3631.02	Pauschalisierung Interventionskosten			100.00			
<b>14</b>	<b>Allgemeines Rechtswesen</b>	<b>3'227.10</b>	<b>4'061.40</b>	<b>3'200.00</b>	<b>2'500.00</b>	<b>2'921.60</b>	<b>6'192.55</b>
	Nettoaufwand				700.00		
	Nettoertrag	834.30				3'270.95	
<b>1400</b>	<b>Allgemeines Rechtswesen</b>	<b>3'227.10</b>	<b>4'061.40</b>	<b>3'200.00</b>	<b>2'500.00</b>	<b>2'921.60</b>	<b>6'192.55</b>
3130.02	Gebühren Einwohner- und Fremdenkontrolle	362.70		400.00		289.30	
3130.03	Gebühren Baupolizei	872.70		400.00		901.55	

**12.2 Erfolgsrechnung**

1.1.2020 - 31.12.2020

Funktionale Gliederung		Rechnung 2020		Budget 2020		Rechnung 2019	
		Aufwand	Ertrag	Aufwand	Ertrag	Aufwand	Ertrag
3130.05	Dienstleistungen Dritter	1'991.70		2'400.00		1'730.75	
4210.01	Gebühren für Amtshandlungen		4'061.40		2'500.00		6'192.55
<b>16</b>	<b>Verteidigung</b>	<b>3'665.00</b>	<b>2'400.00</b>	<b>3'855.00</b>	<b>2'400.00</b>	<b>4'399.15</b>	<b>2'400.00</b>
	Nettoaufwand		1'265.00		1'455.00		1'999.15
<b>1620</b>	<b>Zivilschutz</b>	<b>3'665.00</b>	<b>2'400.00</b>	<b>3'855.00</b>	<b>2'400.00</b>	<b>4'399.15</b>	<b>2'400.00</b>
3120.01	Ver- und Entsorgung Liegenschaften Verwaltungsvermögen	1'176.90		1'000.00		1'125.35	
3134.01	Sachversicherungsprämien	20.95		25.00		21.00	
3144.01	Unterhalt Hochbauten, Gebäude					73.15	
3632.01	Beiträge an Gemeinden und Gemeindeverbände	2'467.15		2'830.00		3'179.65	
4472.01	Vergütung für Benützungen Liegenschaften VV		2'400.00		2'400.00		2'400.00
<b>2</b>	<b>Bildung</b>	<b>135'206.80</b>	<b>29'825.75</b>	<b>134'720.00</b>	<b>30'420.00</b>	<b>144'837.90</b>	<b>28'122.75</b>
	Nettoaufwand		105'381.05		104'300.00		116'715.15
<b>21</b>	<b>Obligatorische Schule</b>	<b>135'205.20</b>	<b>29'825.75</b>	<b>134'700.00</b>	<b>30'420.00</b>	<b>144'834.80</b>	<b>28'122.75</b>
	Nettoaufwand		105'379.45		104'280.00		116'712.05
<b>2110</b>	<b>Kindergarten</b>	<b>23'133.35</b>	<b>6'651.50</b>	<b>26'500.00</b>	<b>6'800.00</b>	<b>12'923.85</b>	<b>309.50</b>
3102.01	Drucksachen, Publikationen			100.00			
3612.02	Gehaltskostenbeiträge an andere Gemeinden	15'405.35		18'300.00		9'227.85	
3632.02	Schulbetriebs- und Infrastrukturkosten an andere Gemeinden	7'728.00		8'100.00		3'696.00	
4611.02	Entschädigungen von Kanton, Schülerbeiträge		6'651.50		6'800.00		309.50
<b>2120</b>	<b>Primarstufe</b>	<b>59'246.90</b>	<b>11'423.25</b>	<b>60'700.00</b>	<b>11'700.00</b>	<b>59'039.80</b>	<b>15'225.25</b>
3612.02	Gehaltskostenbeiträge an andere Gemeinden	12'825.30		12'900.00		11'020.15	
3632.00	Schulbetriebs- und Infrastrukturkosten Kreuzweg	41'245.40		43'000.00		44'275.10	
3632.02	Schulbetriebs- und Infrastrukturkosten an andere Gemeinden	5'176.20		4'800.00		3'744.55	
4611.02	Entschädigungen von Kanton, Schülerbeiträge		11'423.25		11'700.00		15'225.25
<b>2130</b>	<b>Sekundarstufe I</b>	<b>50'805.75</b>	<b>11'155.00</b>	<b>43'300.00</b>	<b>10'800.00</b>	<b>71'245.55</b>	<b>12'588.00</b>
3612.02	Gehaltskostenbeiträge an andere Gemeinden	36'318.90		29'800.00		51'990.20	
3632.02	Schulbetriebs- und Infrastrukturkosten an andere Gemeinden	14'486.85		13'500.00		19'255.35	
4611.02	Entschädigungen von Kanton, Schülerbeiträge		11'155.00		10'800.00		12'588.00

**12.2 Erfolgsrechnung**

1.1.2020 - 31.12.2020

Funktionale Gliederung		Rechnung 2020		Budget 2020		Rechnung 2019	
		Aufwand	Ertrag	Aufwand	Ertrag	Aufwand	Ertrag
<b>2140</b>	<b>Musikschule</b>			<b>1'400.00</b>			
3635.01	Beitrag Musikschulen			1'400.00			
<b>2195</b>	<b>Schülertransporte</b>	<b>2'019.20</b>	<b>596.00</b>	<b>2'800.00</b>	<b>1'120.00</b>	<b>1'625.60</b>	
3130.05	Dienstleistungen Dritter	2'019.20		2'800.00		1'625.60	
4611.01	Entschädigungen von Kanton		596.00		1'120.00		
<b>29</b>	<b>Übriges Bildungswesen</b>	<b>1.60</b>		<b>20.00</b>		<b>3.10</b>	
	Nettoaufwand		1.60		20.00		3.10
<b>2991</b>	<b>Erwachsenenbildung</b>	<b>1.60</b>		<b>20.00</b>		<b>3.10</b>	
3632.05	Gemeindeverband Kirchberg	1.60		20.00		3.10	
<b>3</b>	<b>Kultur, Sport und Freizeit, Kirche</b>	<b>8'861.20</b>		<b>8'930.00</b>		<b>1'287.70</b>	
	Nettoaufwand		8'861.20		8'930.00		1'287.70
<b>32</b>	<b>Kultur, übrige</b>	<b>556.60</b>		<b>600.00</b>		<b>564.75</b>	
	Nettoaufwand		556.60		600.00		564.75
<b>3290</b>	<b>Übrige Kultur</b>	<b>556.60</b>		<b>600.00</b>		<b>564.75</b>	
3632.03	Beitrag an Regionalkonferenz	556.60		600.00		564.75	
<b>33</b>	<b>Medien</b>	<b>804.60</b>		<b>780.00</b>		<b>672.95</b>	
	Nettoaufwand		804.60		780.00		672.95
<b>3320</b>	<b>Massenmedien</b>	<b>804.60</b>		<b>780.00</b>		<b>672.95</b>	
3130.05	Dienstleistungen Dritter	804.60		780.00		672.95	
<b>34</b>	<b>Sport und Freizeit</b>	<b>7'500.00</b>		<b>7'550.00</b>		<b>50.00</b>	
	Nettoaufwand		7'500.00		7'550.00		50.00
<b>3410</b>	<b>Sport</b>	<b>7'500.00</b>		<b>7'550.00</b>		<b>50.00</b>	
3632.01	Beiträge an Gemeinden und Gemeindeverbände	7'500.00		7'550.00		50.00	
<b>4</b>	<b>Gesundheit</b>	<b>626.10</b>		<b>660.00</b>		<b>609.05</b>	
	Nettoaufwand		626.10		660.00		609.05
<b>42</b>	<b>Ambulante Krankenpflege</b>	<b>100.00</b>		<b>100.00</b>		<b>100.00</b>	
	Nettoaufwand		100.00		100.00		100.00



**12.2 Erfolgsrechnung**

1.1.2020 - 31.12.2020

Funktionale Gliederung		Rechnung 2020		Budget 2020		Rechnung 2019	
		Aufwand	Ertrag	Aufwand	Ertrag	Aufwand	Ertrag
<b>4210</b>	<b>Ambulante Krankenpflege</b>	<b>100.00</b>		<b>100.00</b>		<b>100.00</b>	
3130.04	Mitgliederbeiträge	100.00		100.00		100.00	
<b>43</b>	<b>Gesundheit</b>	<b>430.65</b>		<b>460.00</b>		<b>420.50</b>	
	Nettoaufwand		430.65		460.00		420.50
<b>4331</b>	<b>Schulzahnpflege</b>	<b>332.90</b>		<b>360.00</b>		<b>299.80</b>	
3136.01	Honorare privatärztlicher Tätigkeit	332.90		360.00		299.80	
<b>4340</b>	<b>Lebensmittelkontrolle</b>	<b>97.75</b>		<b>100.00</b>		<b>120.70</b>	
3632.05	Gemeindeverband Kirchberg	97.75		100.00		120.70	
<b>49</b>	<b>Gesundheitswesen</b>	<b>95.45</b>		<b>100.00</b>		<b>88.55</b>	
	Nettoaufwand		95.45		100.00		88.55
<b>4900</b>	<b>Gesundheitswesen, übriges</b>	<b>95.45</b>		<b>100.00</b>		<b>88.55</b>	
3632.05	Gemeindeverband Kirchberg	95.45		100.00		88.55	
<b>5</b>	<b>Soziale Sicherheit</b>	<b>126'398.65</b>	<b>322.42</b>	<b>135'300.00</b>		<b>125'773.10</b>	
	Nettoaufwand		126'076.23		135'300.00		125'773.10
<b>53</b>	<b>Alter + Hinterlassene</b>	<b>40'016.00</b>		<b>40'500.00</b>		<b>39'028.15</b>	
	Nettoaufwand		40'016.00		40'500.00		39'028.15
<b>5310</b>	<b>Alters- u.Hinterlassenenversicherung AHV</b>	<b>2'000.00</b>		<b>2'000.00</b>		<b>2'000.00</b>	
3632.01	Beiträge an Gemeinden und Gemeindeverbände	2'000.00		2'000.00		2'000.00	
<b>5320</b>	<b>Ergänzungsleistungen AHV / IV</b>	<b>38'016.00</b>		<b>38'000.00</b>		<b>36'477.00</b>	
3631.01	Beitrag an Kanton, Ergänzungsleistungen	38'016.00		38'000.00		36'477.00	
<b>5350</b>	<b>Leistungen an das Alter</b>			<b>500.00</b>		<b>551.15</b>	
3130.05	Dienstleistungen Dritter			500.00		551.15	
<b>54</b>	<b>Familie und Jugend</b>	<b>1'456.40</b>		<b>4'500.00</b>		<b>1'459.50</b>	
	Nettoaufwand		1'456.40		4'500.00		1'459.50
<b>5410</b>	<b>Familienzulagen</b>	<b>744.00</b>		<b>1'000.00</b>		<b>978.00</b>	
3630.01	Lastenausgleich Familienzulagen	744.00		1'000.00		978.00	
<b>5450</b>	<b>Leistungen an Familien allgemein</b>	<b>712.40</b>		<b>3'500.00</b>		<b>481.50</b>	

**12.2 Erfolgsrechnung**

1.1.2020 - 31.12.2020

Funktionale Gliederung		Rechnung 2020		Budget 2020		Rechnung 2019	
		Aufwand	Ertrag	Aufwand	Ertrag	Aufwand	Ertrag
3130.05	Dienstleistungen Dritter	426.65		3'500.00		481.50	
3637.01	Beiträge an private Haushalte	285.75					
<b>57</b>	<b>Sozialhilfe und Asylwesen</b>	<b>84'926.25</b>	<b>322.42</b>	<b>90'300.00</b>		<b>85'285.45</b>	
	Nettoaufwand		84'603.83		90'300.00		85'285.45
<b>5796</b>	<b>Regionaler Sozialdienst</b>	<b>-817.80</b>		<b>2'300.00</b>		<b>3'379.05</b>	
3632.01	Beiträge an Gemeinden und Gemeindeverbände	-817.80		2'300.00		3'379.05	
<b>5799</b>	<b>Lastenausgleich Sozialhilfe</b>	<b>85'744.05</b>	<b>322.42</b>	<b>88'000.00</b>		<b>81'906.40</b>	
3611.05	Entschädigung an Kanton, Sozialhilfe	85'744.05		88'000.00		81'906.40	
4611.05	Entschädigungen von Kanton, Sozialhilfe		322.42				
<b>6</b>	<b>Verkehr und Nachrichtenübermittlung</b>	<b>15'913.10</b>		<b>20'200.00</b>		<b>29'513.40</b>	
	Nettoaufwand		15'913.10		20'200.00		29'513.40
<b>61</b>	<b>Strassenverkehr</b>	<b>8'415.10</b>		<b>12'350.00</b>		<b>22'850.40</b>	
	Nettoaufwand		8'415.10		12'350.00		22'850.40
<b>6150</b>	<b>Gemeindestrassen</b>	<b>8'415.10</b>		<b>12'350.00</b>		<b>22'850.40</b>	
3010.01	Löhne des Verwaltungs- und Betriebspersonals	1'188.00		1'300.00		1'107.00	
3101.01	Betriebs-, Verbrauchsmaterial	16.35					
3102.01	Drucksachen, Publikationen	131.60					
3120.01	Ver- und Entsorgung Liegenschaften Verwaltungsvermögen	182.30		250.00		182.35	
3141.01	Unterhalt Strassen / Verkehrswege	1'161.85		6'000.00		17'210.40	
3161.01	Miete Fahrzeuge Gemeindewerk	735.00		800.00		390.00	
3612.01	Entschädigung an Gemeinden	5'000.00		4'000.00		3'960.65	
<b>62</b>	<b>Öffentlicher Verkehr</b>	<b>7'498.00</b>		<b>7'850.00</b>		<b>6'663.00</b>	
	Nettoaufwand		7'498.00		7'850.00		6'663.00
<b>6291</b>	<b>Gemeindeanteil Öffentlicher Verkehr</b>	<b>7'498.00</b>		<b>7'850.00</b>		<b>6'663.00</b>	
3631.06	Lastenausgleich öffentlicher Verkehr	7'498.00		7'850.00		6'663.00	
<b>7</b>	<b>Umweltschutz und Raumordnung</b>	<b>54'277.30</b>	<b>49'609.45</b>	<b>68'380.00</b>	<b>60'080.00</b>	<b>56'138.15</b>	<b>50'950.80</b>
	Nettoaufwand		4'667.85		8'300.00		5'187.35
<b>71</b>	<b>Wasserversorgung</b>	<b>13'338.20</b>	<b>13'338.20</b>	<b>15'110.00</b>	<b>15'110.00</b>	<b>13'955.55</b>	<b>13'955.55</b>

**12.2 Erfolgsrechnung**

1.1.2020 - 31.12.2020

Funktionale Gliederung		Rechnung 2020		Budget 2020		Rechnung 2019	
		Aufwand	Ertrag	Aufwand	Ertrag	Aufwand	Ertrag
<b>7101</b>	<b>Wasserversorgung [Gemeindebetrieb]</b>	<b>13'338.20</b>	<b>13'338.20</b>	<b>15'110.00</b>	<b>15'110.00</b>	<b>13'955.55</b>	<b>13'955.55</b>
3130.05	Dienstleistungen Dritter	90.00		1'560.00		99.00	
3143.01	Unterhalt übrige Tiefbauten	584.45		500.00		5'027.15	
3300.31	Planmässige Abschreibungen Tiefbau WV	1'531.80		2'000.00		1'317.40	
3320.90	Abschreibungen übrige immaterielle Anlagen			1'600.00			
3409.01	Verrechnete Zinsen	29.95					
3510.10	Einlagen in Spezialfinanzierungen EK	7'663.00		7'512.00		7'512.00	
4240.10	Wassergebühren		11'221.95		11'000.00		10'777.90
4409.01	Verrechnete Zinse				10.00		12.65
4510.10	Entnahmen aus Spezialfinanzierungen des EK		2'116.25		4'100.00		2'873.90
9010.01	Abschluss SF und Fonds im EK, Ertragsüberschuss	3'439.00		1'938.00			
9011.01	Abschluss SF und Fonds im EK, Aufwandüberschuss						291.10
<b>72</b>	<b>Abwasserentsorgung</b>	<b>21'541.90</b>	<b>21'541.90</b>	<b>30'150.00</b>	<b>30'150.00</b>	<b>20'493.85</b>	<b>20'493.85</b>
<b>7201</b>	<b>Abwasserentsorgung</b>	<b>21'541.90</b>	<b>21'541.90</b>	<b>30'150.00</b>	<b>30'150.00</b>	<b>20'493.85</b>	<b>20'493.85</b>
3130.05	Dienstleistungen Dritter	1'220.70		2'060.00		227.90	
3143.01	Unterhalt übrige Tiefbauten			5'500.00			
3300.32	Planmässige Abschreibungen Tiefbau AW	125.60		500.00		115.60	
3320.90	Abschreibungen übrige immaterielle Anlagen			1'600.00			
3510.10	Einlagen in Spezialfinanzierungen EK	6'000.00		6'000.00		6'000.00	
3632.01	Beiträge an Gemeinden und Gemeindeverbände	11'100.70		13'500.00		11'542.50	
4240.20	Abwassergebühren		21'360.50		22'500.00		20'326.70
4409.01	Verrechnete Zinse		55.80		50.00		51.55
4510.10	Entnahmen aus Spezialfinanzierungen des EK		125.60		7'600.00		115.60
9010.01	Abschluss SF und Fonds im EK, Ertragsüberschuss	3'094.90		990.00		2'607.85	
<b>73</b>	<b>Abfall</b>	<b>14'729.35</b>	<b>14'729.35</b>	<b>14'820.00</b>	<b>14'820.00</b>	<b>14'758.70</b>	<b>14'758.70</b>
<b>7301</b>	<b>Abfall [Gemeindebetrieb]</b>	<b>14'729.35</b>	<b>14'729.35</b>	<b>14'820.00</b>	<b>14'820.00</b>	<b>14'758.70</b>	<b>14'758.70</b>
3102.01	Drucksachen, Publikationen	429.85		600.00		369.05	
3130.05	Dienstleistungen Dritter	12'153.75		12'100.00		11'814.10	
3612.01	Entschädigung an Gemeinden	961.25		1'000.00		841.25	
4240.30	Kehrichtgrundgebühren		10'009.75		10'000.00		9'880.00
4240.31	Verbrauchsgebühren		4'702.50		4'800.00		4'862.50
4409.01	Verrechnete Zinse		17.10		20.00		16.20
9010.01	Abschluss SF und Fonds im EK, Ertragsüberschuss	1'184.50		1'120.00		1'734.30	
<b>74</b>	<b>Verbauungen</b>			<b>750.00</b>			
	Nettoaufwand				750.00		

**12.2 Erfolgsrechnung**

1.1.2020 - 31.12.2020

Funktionale Gliederung		Rechnung 2020		Budget 2020		Rechnung 2019	
		Aufwand	Ertrag	Aufwand	Ertrag	Aufwand	Ertrag
<b>7450</b>	<b>Naturgefahren</b>			<b>750.00</b>			
3134.01	Sachversicherungsprämien			750.00			
<b>76</b>	<b>Bekämpfung von Umweltverschmutzung</b>					<b>1'469.90</b>	<b>1'742.70</b>
	Nettoertrag					272.80	
<b>7610</b>	<b>Luftreinhaltung und Klimaschutz</b>					<b>1'469.90</b>	<b>1'742.70</b>
3130.05	Dienstleistungen Dritter					1'469.90	
4210.01	Gebühren für Amtshandlungen						1'742.70
<b>77</b>	<b>Übriger Umweltschutz</b>	<b>3'496.35</b>		<b>4'600.00</b>		<b>4'274.45</b>	
	Nettoaufwand		3'496.35		4'600.00		4'274.45
<b>7710</b>	<b>Friedhof und Bestattung allgemein</b>	<b>3'095.65</b>		<b>4'200.00</b>		<b>4'014.85</b>	
3632.05	Gemeindeverband Kirchberg	3'095.65		4'200.00		4'014.85	
<b>7792</b>	<b>Hundetoiletten</b>	<b>400.70</b>		<b>400.00</b>		<b>259.60</b>	
3010.01	Löhne des Verwaltungs- und Betriebspersonals	202.50					
3101.01	Betriebs-, Verbrauchsmaterial	198.20		400.00		259.60	
<b>79</b>	<b>Raumordnung</b>	<b>1'171.50</b>		<b>2'950.00</b>		<b>1'185.70</b>	
	Nettoaufwand		1'171.50		2'950.00		1'185.70
<b>7900</b>	<b>Raumordnung allgemein</b>			<b>1'750.00</b>			
3320.90	Abschreibungen übrige immaterielle Anlagen			1'750.00			
<b>7907</b>	<b>Regionalkonferenzen</b>	<b>1'171.50</b>		<b>1'200.00</b>		<b>1'185.70</b>	
3632.03	Beitrag an Regionalkonferenz	1'171.50		1'200.00		1'185.70	
<b>8</b>	<b>Volkswirtschaft</b>	<b>3.20</b>	<b>8'888.00</b>	<b>450.00</b>	<b>9'500.00</b>	<b>419.60</b>	<b>8'786.00</b>
	Nettoertrag	8'884.80		9'050.00		8'366.40	
<b>81</b>	<b>Landwirtschaft</b>	<b>3.20</b>		<b>450.00</b>		<b>419.60</b>	
	Nettoaufwand		3.20		450.00		419.60
<b>8140</b>	<b>Landw.Produktionsverbesserungen Pflanzen</b>	<b>3.20</b>		<b>450.00</b>		<b>419.60</b>	
3010.01	Löhne des Verwaltungs- und Betriebspersonals	3.20		350.00		419.60	
3130.05	Dienstleistungen Dritter			100.00			

**12.2 Erfolgsrechnung**

1.1.2020 - 31.12.2020

Funktionale Gliederung		Rechnung 2020		Budget 2020		Rechnung 2019	
		Aufwand	Ertrag	Aufwand	Ertrag	Aufwand	Ertrag
<b>87</b>	<b>Brennstoffe und Energie</b>		<b>8'888.00</b>		<b>9'500.00</b>		<b>8'786.00</b>
	Nettoertrag	8'888.00		9'500.00		8'786.00	
<b>8710</b>	<b>Elektrizität allgemein</b>		<b>8'888.00</b>		<b>9'500.00</b>		<b>8'786.00</b>
4120.01	Konzessionen BKW		8'888.00		9'500.00		8'786.00
<b>9</b>	<b>Finanzen und Steuern</b>	<b>175'336.77</b>	<b>516'798.35</b>	<b>38'670.00</b>	<b>411'600.00</b>	<b>94'101.70</b>	<b>454'746.75</b>
	Nettoertrag	341'461.58		372'930.00		360'645.05	
<b>91</b>	<b>Steuern</b>	<b>1'199.40</b>	<b>444'618.55</b>	<b>1'510.00</b>	<b>322'870.00</b>	<b>3'442.80</b>	<b>374'805.15</b>
	Nettoertrag	443'419.15		321'360.00		371'362.35	
<b>9100</b>	<b>Allgemeine Gemeindesteuern</b>	<b>1'199.05</b>	<b>379'965.45</b>	<b>1'500.00</b>	<b>290'470.00</b>	<b>3'433.15</b>	<b>345'562.70</b>
3181.01	Wertberichtigungen Forderungen					-1'000.00	
3181.01	Tatsächliche Forderungsverluste	1'199.05		1'500.00		4'433.15	
4000.01	Einkommenssteuern		346'410.50		282'000.00		331'066.40
4000.20	Nach- und Strafsteuern		522.35				
4000.40	Aktive Steuerauscheidungen Einkommen NP		10'156.70		9'000.00		11'038.30
4000.50	Passive Steuerauscheidungen Einkommen NP		-6'345.60		-18'000.00		-20'981.65
4001.01	Vermögenssteuern		16'786.30		12'000.00		12'486.60
4001.40	Aktive Steuerauscheidungen Vermögen NP		2'646.85		2'000.00		2'125.40
4001.50	Passive Steuerauscheidungen Vermögen NP		-309.50		-300.00		-266.85
4002.01	Quellensteuern		-217.80		3'000.00		8'080.35
4002.10	Quellensteuern Grenzgänger				150.00		62.85
4010.40	Aktive Steuerauscheidung Gewinnsteuern		88.80		300.00		1'945.95
4011.01	Kapitalssteuern juristische Personen		10.75		20.00		
4011.40	Aktive Steuerauscheidungen Kapitalsteuern		2.50		200.00		5.35
4029.01	Eingang abgeschriebene Steuern		10'213.60		100.00		
<b>9101</b>	<b>Sondersteuern</b>		<b>38'158.70</b>		<b>6'000.00</b>		<b>3'292.75</b>
4022.01	Grundstückgewinnsteuern		35'381.45		1'000.00		
4022.10	Sonderveranlagungen		2'717.25		5'000.00		3'292.75
4033.01	Hundesteuer		60.00				
<b>9102</b>	<b>Liegenschaftssteuern</b>	<b>0.35</b>	<b>26'194.40</b>	<b>10.00</b>	<b>26'000.00</b>	<b>9.65</b>	<b>25'619.70</b>
3181.01	Tatsächliche Forderungsverluste	0.35		10.00		9.65	
4021.01	Grundsteuern		26'194.40		26'000.00		25'619.70
<b>9103</b>	<b>Hundetaxe</b>		<b>300.00</b>		<b>400.00</b>		<b>330.00</b>
4033.01	Hundesteuer		300.00		400.00		330.00

## 12.2 Erfolgsrechnung

1.1.2020 - 31.12.2020

Funktionale Gliederung		Rechnung 2020		Budget 2020		Rechnung 2019	
		Aufwand	Ertrag	Aufwand	Ertrag	Aufwand	Ertrag
<b>93</b>	<b>Finanz- und Lastenausgleich</b>	<b>30'949.00</b>	<b>70'328.00</b>	<b>31'000.00</b>	<b>87'080.00</b>	<b>30'648.00</b>	<b>78'896.00</b>
	Nettoertrag	39'379.00		56'080.00		48'248.00	
<b>9300</b>	<b>Finanz- und Lastenausgleich</b>	<b>30'949.00</b>	<b>70'328.00</b>	<b>31'000.00</b>	<b>87'080.00</b>	<b>30'648.00</b>	<b>78'896.00</b>
3621.60	Lastenausgleich Kanton, neue Aufgabenteilung	30'949.00		31'000.00		30'648.00	
4621.50	Vertikaler Finanzausgleich, Mindestausstattung		17'644.00		28'000.00		23'143.00
4621.60	Vertikaler Lastenausgleich, geo-topo und sozio-geo Zuschuss		6'742.00		7'080.00		7'115.00
4622.70	Horizontaler Finanzausgleich, Disparitätenabbau		45'942.00		52'000.00		48'638.00
<b>95</b>	<b>Ertragsanteile, übrige</b>		<b>31.15</b>				
	Nettoertrag	31.15					
<b>9500</b>	<b>Ertragsanteile, übrige</b>		<b>31.15</b>				
4600.01	Ertragsanteil direkte Bundessteuer		31.15				
<b>96</b>	<b>Vermögens- und Schuldenverwaltung</b>	<b>620.90</b>	<b>1'820.65</b>	<b>1'090.00</b>	<b>1'650.00</b>	<b>528.70</b>	<b>1'045.60</b>
	Nettoertrag	1'199.75		560.00		516.90	
<b>9610</b>	<b>Zinsen</b>	<b>620.90</b>	<b>1'820.65</b>	<b>1'090.00</b>	<b>1'650.00</b>	<b>528.70</b>	<b>1'045.60</b>
3181.01	Tatsächliche Forderungsverluste	46.95				144.70	
3409.01	Verrechnete Zinsen	72.90		80.00		80.40	
3499.01	Vergütungszinse	493.55		1'000.00		306.55	
3632.05	Gemeindeverband Kirchberg	7.50		10.00		-2.95	
4400.01	Zinsen flüssige Mittel		1.65		150.00		163.40
4401.01	Verzugszinsen		1'789.05		1'500.00		882.20
4409.01	Verrechnete Zinse		29.95				
<b>99</b>	<b>Nicht aufgeteilte Posten</b>	<b>142'567.47</b>		<b>5'070.00</b>		<b>59'482.20</b>	
	Nettoaufwand		142'567.47		5'070.00		59'482.20
<b>9900</b>	<b>Nicht aufgeteilte Posten</b>	<b>7'876.55</b>					
3894.01	Einlage in finanzpolitische Reserve	7'876.55					
<b>9990</b>	<b>Abschluss</b>	<b>134'690.92</b>		<b>5'070.00</b>		<b>59'482.20</b>	
9000.00	Ertragsüberschuss	134'690.92		5'070.00		59'482.20	

**12.3 Erfolgsrechnung**

1.1.2020 - 31.12.2020

Konto	nach Sachgruppen	Rechnung 2020		Budget 2020		Rechnung 2019	
		Aufwand	Ertrag	Aufwand	Ertrag	Aufwand	Ertrag
	<b>Erfolgsrechnung</b>	<b>623'939.67</b>	<b>623'939.67</b>	<b>528'575.00</b>	<b>528'575.00</b>	<b>563'275.75</b>	<b>563'275.75</b>
<b>3</b>	<b>Aufwand</b>	<b>481'530.35</b>		<b>519'457.00</b>		<b>499'451.40</b>	
<b>30</b>	<b>Personalaufwand</b>	<b>60'952.50</b>		<b>60'820.00</b>		<b>54'253.75</b>	
<b>300</b>	<b>Behörden und Kommissionen</b>	<b>9'110.75</b>		<b>10'050.00</b>		<b>8'671.75</b>	
<b>3000</b>	<b>Löhne, Tag- und Sitzungsgelder an Behörden und ..</b>	<b>9'110.75</b>		<b>9'950.00</b>		<b>8'671.75</b>	
3000.01	Löhne, Tag- und Sitzungsgelder an Behörden und Ko..	9'110.75		9'950.00		8'671.75	
<b>3001</b>	<b>Vergütungen an Behörden u.Kommissionen</b>			<b>100.00</b>			
3001.01	Vergütung an Behörden und Kommissionen			100.00			
<b>301</b>	<b>Löhne des Verwaltungs- und Betriebspersonals</b>	<b>47'004.50</b>		<b>45'200.00</b>		<b>40'509.10</b>	
<b>3010</b>	<b>Löhne des Verwaltungs- und Betriebspersonals</b>	<b>47'004.50</b>		<b>45'200.00</b>		<b>40'509.10</b>	
3010.01	Löhne des Verwaltungs- und Betriebspersonals	47'004.50		45'200.00		40'509.10	
<b>305</b>	<b>Arbeitgeberbeiträge</b>	<b>4'677.25</b>		<b>5'120.00</b>		<b>4'722.90</b>	
<b>3050</b>	<b>AG-Beitr.AHV,IV,EO,ALV,Verwaltungskosten</b>	<b>2'968.40</b>		<b>2'980.00</b>		<b>2'887.05</b>	
3050.01	AG-Beiträge AHV, IV, EO, ALV, Verwaltungskosten	2'968.40		2'980.00		2'887.05	
<b>3052</b>	<b>AG-Beiträge an Pensionskassen</b>	<b>602.00</b>		<b>650.00</b>		<b>602.00</b>	
3052.01	AG-Beiträge an Pensionskassen	602.00		650.00		602.00	
<b>3053</b>	<b>AG-Beiträge an Unfallversicherungen</b>	<b>456.60</b>		<b>720.00</b>		<b>583.60</b>	
3053.01	AG-Beiträge an Unfallversicherungen	456.60		720.00		583.60	
<b>3054</b>	<b>AG-Beiträge an Familienausgleichskasse</b>	<b>650.25</b>		<b>770.00</b>		<b>650.25</b>	
3054.01	AG-Beiträge an Familienausgleichskasse	650.25		770.00		650.25	
<b>309</b>	<b>Übriger Personalaufwand</b>	<b>160.00</b>		<b>450.00</b>		<b>350.00</b>	
<b>3090</b>	<b>Aus- und Weiterbildung des Personals</b>	<b>160.00</b>		<b>450.00</b>		<b>350.00</b>	
3090.01	Aus- und Weiterbildung des Personals	160.00		450.00		350.00	
<b>31</b>	<b>Sach- und übriger Betriebsaufwand</b>	<b>61'967.10</b>		<b>88'845.00</b>		<b>95'031.50</b>	

**12.3 Erfolgsrechnung**

1.1.2020 - 31.12.2020

Konto	nach Sachgruppen	Rechnung 2020		Budget 2020		Rechnung 2019	
		Aufwand	Ertrag	Aufwand	Ertrag	Aufwand	Ertrag
<b>310</b>	<b>Material- und Warenaufwand</b>	<b>4'117.90</b>		<b>6'060.00</b>		<b>3'475.80</b>	
<b>3100</b>	<b>Büromaterial</b>	<b>2'433.75</b>		<b>3'040.00</b>		<b>1'903.75</b>	
3100.01	Büromaterial	2'433.75		3'040.00		1'903.75	
<b>3101</b>	<b>Betriebs-, Verbrauchsmaterial</b>	<b>214.55</b>		<b>400.00</b>		<b>259.60</b>	
3101.01	Betriebs-, Verbrauchsmaterial	214.55		400.00		259.60	
<b>3102</b>	<b>Drucksachen, Publikationen</b>	<b>1'469.60</b>		<b>2'620.00</b>		<b>1'312.45</b>	
3102.01	Drucksachen, Publikationen	1'469.60		2'620.00		1'312.45	
<b>311</b>	<b>Nicht aktivierbare Anlagen</b>	<b>397.45</b>		<b>500.00</b>		<b>654.00</b>	
<b>3110</b>	<b>Büromöbel und Geräte</b>	<b>397.45</b>		<b>500.00</b>		<b>654.00</b>	
3110.01	Büromöbel und Geräte	397.45		500.00		654.00	
<b>312</b>	<b>Ver- und Entsorgung Liegenschaften Verwaltungsv..</b>	<b>3'328.85</b>		<b>3'300.00</b>		<b>2'957.95</b>	
<b>3120</b>	<b>Ver- und Entsorgung Liegenschaften Verwaltungsv..</b>	<b>3'328.85</b>		<b>3'300.00</b>		<b>2'957.95</b>	
3120.01	Ver- und Entsorgung Liegenschaften Verwaltungsverm..	3'328.85		3'300.00		2'957.95	
<b>313</b>	<b>Dienstleistungen und Honorare</b>	<b>40'491.90</b>		<b>51'625.00</b>		<b>43'652.45</b>	
<b>3130</b>	<b>Dienstleistungen Dritter</b>	<b>27'066.45</b>		<b>34'240.00</b>		<b>27'424.15</b>	
3130.01	Telefon, Porto, PC- und Bank spesen	2'201.70		2'460.00		2'567.70	
3130.02	Gebühren Einwohner- und Fremdenkontrolle	362.70		400.00		289.30	
3130.03	Gebühren Baupolizei	872.70		400.00		901.55	
3130.04	Mitgliederbeiträge	478.00		580.00		578.00	
3130.05	Dienstleistungen Dritter	23'151.35		30'400.00		23'087.60	
<b>3132</b>	<b>Honor.ext.Berater,Gutachter,Fachexp.etc.</b>	<b>11'303.90</b>		<b>14'600.00</b>		<b>14'247.65</b>	
3132.01	Entschädigung Buchführung	11'303.90		14'600.00		14'247.65	
<b>3134</b>	<b>Sachversicherungsprämien</b>	<b>1'788.65</b>		<b>2'425.00</b>		<b>1'680.85</b>	
3134.01	Sachversicherungsprämien	1'788.65		2'425.00		1'680.85	
<b>3136</b>	<b>Honorare privatärztlicher Tätigkeit</b>	<b>332.90</b>		<b>360.00</b>		<b>299.80</b>	
3136.01	Honorare privatärztlicher Tätigkeit	332.90		360.00		299.80	



## 12.3 Erfolgsrechnung

1.1.2020 - 31.12.2020

Konto	nach Sachgruppen	Rechnung 2020		Budget 2020		Rechnung 2019	
		Aufwand	Ertrag	Aufwand	Ertrag	Aufwand	Ertrag
<b>314</b>	<b>Baulicher Unterhalt im betrieblicher Unterhalt</b>	<b>1'950.65</b>		<b>12'850.00</b>		<b>26'439.10</b>	
<b>3141</b>	<b>Unterhalt Strassen/Verkehrswege</b>	<b>1'161.85</b>		<b>6'000.00</b>		<b>17'210.40</b>	
3141.01	Unterhalt Strassen / Verkehrswege	1'161.85		6'000.00		17'210.40	
<b>3143</b>	<b>Unterhalt übrige Tiefbauten</b>	<b>584.45</b>		<b>6'000.00</b>		<b>5'027.15</b>	
3143.01	Unterhalt übrige Tiefbauten	584.45		6'000.00		5'027.15	
<b>3144</b>	<b>Unterhalt Hochbauten, Gebäude</b>	<b>204.35</b>		<b>850.00</b>		<b>4'201.55</b>	
3144.01	Unterhalt Hochbauten, Gebäude	204.35		850.00		4'201.55	
<b>316</b>	<b>Mieten, Leasing, Pachten, Benützungsgb.</b>	<b>7'263.00</b>		<b>7'600.00</b>		<b>7'062.00</b>	
<b>3160</b>	<b>Miete und Pacht Liegenschaften</b>	<b>6'528.00</b>		<b>6'800.00</b>		<b>6'672.00</b>	
3160.01	Miete und Pacht Liegenschaften	6'528.00		6'800.00		6'672.00	
<b>3161</b>	<b>Mieten, Benützungskosten Anlagen</b>	<b>735.00</b>		<b>800.00</b>		<b>390.00</b>	
3161.01	Miete Fahrzeuge Gemeindewerk	735.00		800.00		390.00	
<b>317</b>	<b>Spesenentschädigungen</b>	<b>1'529.10</b>		<b>2'400.00</b>		<b>1'952.50</b>	
<b>3170</b>	<b>Reisekosten und Spesen</b>	<b>1'529.10</b>		<b>2'400.00</b>		<b>1'952.50</b>	
3170.01	Reisekosten und Spesen	1'529.10		2'400.00		1'952.50	
<b>318</b>	<b>Wertberichtigungen auf Forderungen</b>	<b>1'246.35</b>		<b>1'510.00</b>		<b>3'587.50</b>	
<b>3180</b>	<b>Wertberichtigungen auf Forderungen</b>					<b>-1'000.00</b>	
3181.01	Wertberichtigungen Forderungen					-1'000.00	
<b>3181</b>	<b>Tatsächliche Forderungsverluste</b>	<b>1'246.35</b>		<b>1'510.00</b>		<b>4'587.50</b>	
3181.01	Tatsächliche Forderungsverluste	1'246.35		1'510.00		4'587.50	
<b>319</b>	<b>Verschiedener Betriebsaufwand</b>	<b>1'641.90</b>		<b>3'000.00</b>		<b>5'250.20</b>	
<b>3199</b>	<b>Übriger Betriebsaufwand</b>	<b>1'641.90</b>		<b>3'000.00</b>		<b>5'250.20</b>	
3199.01	Ratskredit	1'641.90		3'000.00		5'250.20	
<b>33</b>	<b>Abschreibungen Verwaltungsvermögen</b>	<b>1'657.40</b>		<b>12'450.00</b>		<b>1'433.00</b>	
<b>330</b>	<b>Sachanlagen VV</b>	<b>1'657.40</b>		<b>2'500.00</b>		<b>1'433.00</b>	

## 12.3 Erfolgsrechnung

1.1.2020 - 31.12.2020

Konto	nach Sachgruppen	Rechnung 2020		Budget 2020		Rechnung 2019	
		Aufwand	Ertrag	Aufwand	Ertrag	Aufwand	Ertrag
<b>3300</b>	<b>Planm.Abschreibungen Sachanlagen</b>	<b>1'657.40</b>		<b>2'500.00</b>		<b>1'433.00</b>	
3300.31	Planmässige Abschreibungen Tiefbau WV	1'531.80		2'000.00		1'317.40	
3300.32	Planmässige Abschreibungen Tiefbau AW	125.60		500.00		115.60	
<b>332</b>	<b>Abschreibungen immaterielle Anlagen</b>			<b>9'950.00</b>			
<b>3320</b>	<b>Planm.Abschreibungen immat.Anlagen</b>			<b>9'950.00</b>			
3320.90	Abschreibungen übrige immaterielle Anlagen			9'950.00			
<b>34</b>	<b>Finanzaufwand</b>	<b>596.40</b>		<b>1'080.00</b>		<b>386.95</b>	
<b>340</b>	<b>Zinsaufwand</b>	<b>102.85</b>		<b>80.00</b>		<b>80.40</b>	
<b>3409</b>	<b>Übrige Passivzinsen</b>	<b>102.85</b>		<b>80.00</b>		<b>80.40</b>	
3409.01	Verrechnete Zinsen	102.85		80.00		80.40	
<b>349</b>	<b>Verschiedener Finanzaufwand</b>	<b>493.55</b>		<b>1'000.00</b>		<b>306.55</b>	
<b>3499</b>	<b>Übriger Finanzaufwand</b>	<b>493.55</b>		<b>1'000.00</b>		<b>306.55</b>	
3499.01	Vergütungszinse	493.55		1'000.00		306.55	
<b>35</b>	<b>Einlagen in Fonds und Spezialfinanzierungen</b>	<b>13'663.00</b>		<b>13'512.00</b>		<b>13'512.00</b>	
<b>351</b>	<b>Einlagen in Fonds u.Spez.fin.im EK</b>	<b>13'663.00</b>		<b>13'512.00</b>		<b>13'512.00</b>	
<b>3510</b>	<b>Einlagen in Spezialfinanzierungen EK</b>	<b>13'663.00</b>		<b>13'512.00</b>		<b>13'512.00</b>	
3510.10	Einlagen in Spezialfinanzierungen EK	13'663.00		13'512.00		13'512.00	
<b>36</b>	<b>Transferaufwand</b>	<b>334'817.40</b>		<b>342'750.00</b>		<b>334'834.20</b>	
<b>361</b>	<b>Entschädigungen an Gemeinwesen</b>	<b>158'738.20</b>		<b>157'000.00</b>		<b>161'715.05</b>	
<b>3611</b>	<b>Entschädigungen an Kantone u. Konkordate</b>	<b>88'227.40</b>		<b>91'000.00</b>		<b>84'674.95</b>	
3611.01	Entschädigung an Kanton	2'483.35		3'000.00		2'768.55	
3611.05	Entschädigung an Kanton, Sozialhilfe	85'744.05		88'000.00		81'906.40	
<b>3612</b>	<b>Entsch.an Gde. und Gde.verbände</b>	<b>70'510.80</b>		<b>66'000.00</b>		<b>77'040.10</b>	
3612.01	Entschädigung an Gemeinden	5'961.25		5'000.00		4'801.90	
3612.02	Gehaltskostenbeiträge an andere Gemeinden	64'549.55		61'000.00		72'238.20	

**12.3 Erfolgsrechnung**

1.1.2020 - 31.12.2020

Konto	nach Sachgruppen	Rechnung 2020		Budget 2020		Rechnung 2019	
		Aufwand	Ertrag	Aufwand	Ertrag	Aufwand	Ertrag
<b>362</b>	<b>Finanz- und Lastenausgleich</b>	<b>30'949.00</b>		<b>31'000.00</b>		<b>30'648.00</b>	
<b>3621</b>	<b>Finanz- und Lastenausgleich an Kanton</b>	<b>30'949.00</b>		<b>31'000.00</b>		<b>30'648.00</b>	
3621.60	Lastenausgleich Kanton, neue Aufgabenteilung	30'949.00		31'000.00		30'648.00	
<b>363</b>	<b>Beiträge an Gemeinwesen und Dritte</b>	<b>145'130.20</b>		<b>154'750.00</b>		<b>142'471.15</b>	
<b>3630</b>	<b>Beiträge an den Bund</b>	<b>744.00</b>		<b>1'000.00</b>		<b>978.00</b>	
3630.01	Lastenausgleich Familienzulagen	744.00		1'000.00		978.00	
<b>3631</b>	<b>Beiträge an Kantone und Konkordate</b>	<b>45'514.00</b>		<b>45'950.00</b>		<b>43'140.00</b>	
3631.01	Beitrag an Kanton, Ergänzungsleistungen	38'016.00		38'000.00		36'477.00	
3631.02	Pauschalisierung Interventionskosten			100.00			
3631.06	Lastenausgleich öffentlicher Verkehr	7'498.00		7'850.00		6'663.00	
<b>3632</b>	<b>Beiträge an Gemeinden und Gde.verbände</b>	<b>98'586.45</b>		<b>106'400.00</b>		<b>98'353.15</b>	
3632.00	Schulbetriebs- und Infrastrukturkosten Kreuzweg	41'245.40		43'000.00		44'275.10	
3632.01	Beiträge an Gemeinden und Gemeindeverbände	22'250.05		28'180.00		20'151.20	
3632.02	Schulbetriebs- und Infrastrukturkosten an andere Gem..	27'391.05		26'400.00		26'695.90	
3632.03	Beitrag an Regionalkonferenz	1'728.10		1'800.00		1'750.45	
3632.05	Gemeindeverband Kirchberg	5'971.85		7'020.00		5'480.50	
<b>3635</b>	<b>Beiträge an private Unternehmungen</b>			<b>1'400.00</b>			
3635.01	Beitrag Musikschulen			1'400.00			
<b>3637</b>	<b>Beiträge an private Haushalte</b>	<b>285.75</b>					
3637.01	Beiträge an private Haushalte	285.75					
<b>38</b>	<b>Ausserordentlicher Aufwand</b>	<b>7'876.55</b>					
<b>389</b>	<b>Einlagen in das Eigenkapital</b>	<b>7'876.55</b>					
<b>3894</b>	<b>Einlage in Eigenkapital</b>	<b>7'876.55</b>					
3894.01	Einlage in finanzpolitische Reserve	7'876.55					
<b>4</b>	<b>Ertrag</b>		<b>623'939.67</b>		<b>528'575.00</b>		<b>562'984.65</b>
<b>40</b>	<b>Fiskalertrag</b>		<b>444'618.55</b>		<b>322'870.00</b>		<b>374'805.15</b>

## 12.3 Erfolgsrechnung

1.1.2020 - 31.12.2020

Konto	nach Sachgruppen	Rechnung 2020		Budget 2020		Rechnung 2019	
		Aufwand	Ertrag	Aufwand	Ertrag	Aufwand	Ertrag
<b>400</b>	<b>Direkte Steuern natürliche Personen</b>		<b>369'649.80</b>		<b>289'850.00</b>		<b>343'611.40</b>
<b>4000</b>	<b>Einkommenssteuern natürliche Personen</b>		<b>350'743.95</b>		<b>273'000.00</b>		<b>321'123.05</b>
4000.01	Einkommenssteuern		346'410.50		282'000.00		331'066.40
4000.20	Nach- und Strafsteuern		522.35				
4000.40	Aktive Steuerauscheidungen Einkommen NP		10'156.70		9'000.00		11'038.30
4000.50	Passive Steuerauscheidungen Einkommen NP		-6'345.60		-18'000.00		-20'981.65
<b>4001</b>	<b>Vermögenssteuern natürliche Personen</b>		<b>19'123.65</b>		<b>13'700.00</b>		<b>14'345.15</b>
4001.01	Vermögenssteuern		16'786.30		12'000.00		12'486.60
4001.40	Aktive Steuerauscheidungen Vermögen NP		2'646.85		2'000.00		2'125.40
4001.50	Passive Steuerauscheidungen Vermögen NP		-309.50		-300.00		-266.85
<b>4002</b>	<b>Quellensteuern natürliche Personen</b>		<b>-217.80</b>		<b>3'150.00</b>		<b>8'143.20</b>
4002.01	Quellensteuern		-217.80		3'000.00		8'080.35
4002.10	Quellensteuern Grenzgänger				150.00		62.85
<b>401</b>	<b>Direkte Steuern juristische Personen</b>		<b>102.05</b>		<b>520.00</b>		<b>1'951.30</b>
<b>4010</b>	<b>Gewinnsteuern juristische Personen</b>		<b>88.80</b>		<b>300.00</b>		<b>1'945.95</b>
4010.40	Aktive Steuerauscheidung Gewinnsteuern		88.80		300.00		1'945.95
<b>4011</b>	<b>Kapitalsteuern juristische Personen</b>		<b>13.25</b>		<b>220.00</b>		<b>5.35</b>
4011.01	Kapitalsteuern juristische Personen		10.75		20.00		
4011.40	Aktive Steuerauscheidungen Kapitalsteuern		2.50		200.00		5.35
<b>402</b>	<b>Übrige direkte Steuern</b>		<b>74'506.70</b>		<b>32'100.00</b>		<b>28'912.45</b>
<b>4021</b>	<b>Grundsteuern</b>		<b>26'194.40</b>		<b>26'000.00</b>		<b>25'619.70</b>
4021.01	Grundsteuern		26'194.40		26'000.00		25'619.70
<b>4022</b>	<b>Vermögensgewinnsteuern</b>		<b>38'098.70</b>		<b>6'000.00</b>		<b>3'292.75</b>
4022.01	Grundstückgewinnsteuern		35'381.45		1'000.00		
4022.10	Sonderveranlagungen		2'717.25		5'000.00		3'292.75
<b>4029</b>	<b>Eingang abgeschriebene Steuern</b>		<b>10'213.60</b>		<b>100.00</b>		
4029.01	Eingang abgeschriebene Steuern		10'213.60		100.00		
<b>403</b>	<b>Besitz- und Aufwandsteuern</b>		<b>360.00</b>		<b>400.00</b>		<b>330.00</b>

**12.3 Erfolgsrechnung**

1.1.2020 - 31.12.2020

Konto	nach Sachgruppen	Rechnung 2020		Budget 2020		Rechnung 2019	
		Aufwand	Ertrag	Aufwand	Ertrag	Aufwand	Ertrag
<b>4033</b>	<b>Hundesteuer</b>		<b>360.00</b>		<b>400.00</b>		<b>330.00</b>
4033.01	Hundesteuer		360.00		400.00		330.00
<b>41</b>	<b>Regalien und Konzessionen</b>		<b>8'888.00</b>		<b>9'500.00</b>		<b>8'786.00</b>
<b>412</b>	<b>Konzessionen</b>		<b>8'888.00</b>		<b>9'500.00</b>		<b>8'786.00</b>
<b>4120</b>	<b>Konzessionen</b>		<b>8'888.00</b>		<b>9'500.00</b>		<b>8'786.00</b>
4120.01	Konzessionen BKW		8'888.00		9'500.00		8'786.00
<b>42</b>	<b>Entgelte</b>		<b>51'378.40</b>		<b>50'835.00</b>		<b>53'845.25</b>
<b>421</b>	<b>Gebühren für Amtshandlungen</b>		<b>4'061.40</b>		<b>2'500.00</b>		<b>7'935.25</b>
<b>4210</b>	<b>Gebühren für Amtshandlungen</b>		<b>4'061.40</b>		<b>2'500.00</b>		<b>7'935.25</b>
4210.01	Gebühren für Amtshandlungen		4'061.40		2'500.00		7'935.25
<b>424</b>	<b>Benützungsgebühren u.Dienstleistungen</b>		<b>47'294.70</b>		<b>48'300.00</b>		<b>45'847.10</b>
<b>4240</b>	<b>Benützungsgebühren und Dienstleistungen</b>		<b>47'294.70</b>		<b>48'300.00</b>		<b>45'847.10</b>
4240.10	Wassergebühren		11'221.95		11'000.00		10'777.90
4240.20	Abwassergebühren		21'360.50		22'500.00		20'326.70
4240.30	Kehrichtgrundgebühren		10'009.75		10'000.00		9'880.00
4240.31	Verbrauchsgebühren		4'702.50		4'800.00		4'862.50
<b>426</b>	<b>Rückererstattungen</b>		<b>22.30</b>		<b>35.00</b>		<b>62.90</b>
<b>4260</b>	<b>Rückerstattungen und Kostenbeteiligungen Dritter</b>		<b>22.30</b>		<b>35.00</b>		<b>62.90</b>
4260.01	Rückerstattungen Dritter		22.30		35.00		62.90
<b>44</b>	<b>Finanzertrag</b>		<b>16'133.55</b>		<b>15'970.00</b>		<b>15'366.00</b>
<b>440</b>	<b>Zinsertrag</b>		<b>1'893.55</b>		<b>1'730.00</b>		<b>1'126.00</b>
<b>4400</b>	<b>Zinsen flüssige Mittel</b>		<b>1.65</b>		<b>150.00</b>		<b>163.40</b>
4400.01	Zinsen flüssige Mittel		1.65		150.00		163.40
<b>4401</b>	<b>Zinsen Forderungen und Kontokorrente</b>		<b>1'789.05</b>		<b>1'500.00</b>		<b>882.20</b>
4401.01	Verzugszinsen		1'789.05		1'500.00		882.20

## 12.3 Erfolgsrechnung

1.1.2020 - 31.12.2020

Konto	nach Sachgruppen	Rechnung 2020		Budget 2020		Rechnung 2019	
		Aufwand	Ertrag	Aufwand	Ertrag	Aufwand	Ertrag
<b>4409</b>	<b>Übrige Zinsen von Finanzvermögen</b>		<b>102.85</b>		<b>80.00</b>		<b>80.40</b>
4409.01	Verrechnete Zinse		102.85		80.00		80.40
<b>447</b>	<b>Liegenschaftenertrag VV</b>		<b>14'240.00</b>		<b>14'240.00</b>		<b>14'240.00</b>
<b>4470</b>	<b>Pacht- und Mietzinse Liegenschaften VV</b>		<b>11'840.00</b>		<b>11'840.00</b>		<b>11'840.00</b>
4470.01	Mietzinse Liegenschaft VV		11'840.00		11'840.00		11'840.00
<b>4472</b>	<b>Vergüt.für Benützungen Liegenschaften VV</b>		<b>2'400.00</b>		<b>2'400.00</b>		<b>2'400.00</b>
4472.01	Vergütung für Benützungen Liegenschaften VV		2'400.00		2'400.00		2'400.00
<b>45</b>	<b>Entnahmen Fonds u.Spezialfinanzierungen</b>		<b>2'241.85</b>		<b>11'700.00</b>		<b>2'989.50</b>
<b>451</b>	<b>Entnahmen aus Fonds u.Spez.fin.EK</b>		<b>2'241.85</b>		<b>11'700.00</b>		<b>2'989.50</b>
<b>4510</b>	<b>Entnahmen aus Spezialfinanzierungen d.EK</b>		<b>2'241.85</b>		<b>11'700.00</b>		<b>2'989.50</b>
4510.10	Entnahmen aus Spezialfinanzierungen des EK		2'241.85		11'700.00		2'989.50
<b>46</b>	<b>Transferertrag</b>		<b>100'679.32</b>		<b>117'700.00</b>		<b>107'192.75</b>
<b>460</b>	<b>Ertragsanteile</b>		<b>31.15</b>				
<b>4600</b>	<b>Anteil an Bundeserträgen</b>		<b>31.15</b>				
4600.01	Ertragsanteil direkte Bundessteuer		31.15				
<b>461</b>	<b>Entschädigungen von Gemeinwesen</b>		<b>30'320.17</b>		<b>30'620.00</b>		<b>28'296.75</b>
<b>4611</b>	<b>Entsch. von Kantonen u. Konkordaten</b>		<b>30'320.17</b>		<b>30'620.00</b>		<b>28'296.75</b>
4611.01	Entschädigungen von Kanton		768.00		1'320.00		174.00
4611.02	Entschädigungen von Kanton, Schülerbeiträge		29'229.75		29'300.00		28'122.75
4611.05	Entschädigungen von Kanton, Sozialhilfe		322.42				
<b>462</b>	<b>Finanz- und Lastenausgleich</b>		<b>70'328.00</b>		<b>87'080.00</b>		<b>78'896.00</b>
<b>4621</b>	<b>Finanz- u.Lastenausgl. v.Kantonen u.Konkordaten</b>		<b>24'386.00</b>		<b>35'080.00</b>		<b>30'258.00</b>
4621.50	Vertikaler Finanzausgleich, Mindestausstattung		17'644.00		28'000.00		23'143.00
4621.60	Vertikaler Lastenausgleich, geo-topo und sozio-geo Zu..		6'742.00		7'080.00		7'115.00
<b>4622</b>	<b>Finanz-u.Lastenausgl.v.Gde.u.Gde.verbänden</b>		<b>45'942.00</b>		<b>52'000.00</b>		<b>48'638.00</b>
4622.70	Horizontaler Finanzausgleich, Disparitätenabbau		45'942.00		52'000.00		48'638.00

**12.3 Erfolgsrechnung**

1.1.2020 - 31.12.2020

Konto	nach Sachgruppen	Rechnung 2020		Budget 2020		Rechnung 2019	
		Aufwand	Ertrag	Aufwand	Ertrag	Aufwand	Ertrag
9	<b>Abschlusskonten</b>	<b>142'409.32</b>		<b>9'118.00</b>		<b>63'824.35</b>	<b>291.10</b>
90	<b>Abschluss Erfolgsrechnung</b>	<b>142'409.32</b>		<b>9'118.00</b>		<b>63'824.35</b>	<b>291.10</b>
900	<b>Abschluss Erfolgsrechnung</b>	<b>142'409.32</b>		<b>9'118.00</b>		<b>63'824.35</b>	<b>291.10</b>
9000	<b>Ertragsüberschuss</b>	<b>134'690.92</b>		<b>5'070.00</b>		<b>59'482.20</b>	
9000.00	Ertragsüberschuss	134'690.92		5'070.00		59'482.20	
9010	<b>Abschluss SF und Fonds im EK, Ertragsüberschuss</b>	<b>7'718.40</b>		<b>4'048.00</b>		<b>4'342.15</b>	
9010.01	Abschluss SF und Fonds im EK, Ertragsüberschuss	7'718.40		4'048.00		4'342.15	
9011	<b>Abschluss SF und Fonds im EK, Aufwandüberschu..</b>						<b>291.10</b>
9011.01	Abschluss SF und Fonds im EK, Aufwandüberschuss						291.10

**12.4 Investitionsrechnung**

1.1.2020 - 31.12.2020

Funktionale Gliederung		Rechnung 2020		Budget 2020		Rechnung 2019	
		Ausgaben	Einnahmen	Ausgaben	Einnahmen	Ausgaben	Einnahmen
<b>FUNKTIONALE GLIEDERUNG</b>		<b>25'814.15</b>		<b>42'500.00</b>		<b>109'091.90</b>	<b>9'000.00</b>
<b>0</b>	<b>Allgemeine Verwaltung</b> Nettoausgaben	<b>948.50</b>		<b>25'000.00</b>			
			948.50		25'000.00		
<b>02</b>	<b>Allgemeine Dienste</b> Nettoausgaben	<b>948.50</b>		<b>25'000.00</b>			
			948.50		25'000.00		
<b>022</b>	<b>Allgemeine Dienste</b> Nettoausgaben	<b>948.50</b>		<b>25'000.00</b>			
			948.50		25'000.00		
<b>0220</b> 5290.01	<b>Allgemeine Dienste</b> Reorganisation Akten-/Archivablage	<b>948.50</b> 948.50		<b>25'000.00</b> 25'000.00			
<b>7</b>	<b>Umweltschutz und Raumordnung</b> Nettoausgaben	<b>24'865.65</b>		<b>17'500.00</b>		<b>109'091.90</b>	<b>9'000.00</b>
			24'865.65		17'500.00		100'091.90
<b>71</b>	<b>Wasserversorgung</b> Nettoausgaben	<b>17'145.45</b>				<b>99'849.15</b>	<b>9'000.00</b>
			17'145.45				90'849.15
<b>710</b>	<b>Wasserversorgung</b> Nettoausgaben	<b>17'145.45</b>				<b>99'849.15</b>	<b>9'000.00</b>
			17'145.45				90'849.15
<b>7101</b> 5031.02 6310.01	<b>Wasserversorgung</b> Ersatz Transportleitung Dorfstrasse Investitionsbeiträge Kanton	<b>17'145.45</b> 17'145.45				<b>99'849.15</b> 99'849.15	<b>9'000.00</b> 9'000.00
<b>72</b>	<b>Abwasserentsorgung</b> Nettoausgaben	<b>792.15</b>				<b>9'242.75</b>	
			792.15				9'242.75
<b>720</b>	<b>Abwasserentsorgung</b> Nettoausgaben	<b>792.15</b>				<b>9'242.75</b>	
			792.15				9'242.75
<b>7201</b> 5032.01	<b>Abwasserentsorgung</b> Sanierungen Abwasserleitungen	<b>792.15</b> 792.15				<b>9'242.75</b> 9'242.75	
<b>79</b>	<b>Raumordnung</b> Nettoausgaben	<b>6'928.05</b>		<b>17'500.00</b>			
			6'928.05		17'500.00		



**12.4 Investitionsrechnung**

1.1.2020 - 31.12.2020

Funktionale Gliederung		Rechnung 2020		Budget 2020		Rechnung 2019	
		Ausgaben	Einnahmen	Ausgaben	Einnahmen	Ausgaben	Einnahmen
<b>790</b>	<b>Raumordnung</b>	<b>6'928.05</b>		<b>17'500.00</b>			
	Nettoausgaben		6'928.05		17'500.00		
<b>7900</b>	<b>Raumordnung allgemein</b>	<b>6'928.05</b>		<b>17'500.00</b>			
5290.01	Ortsplanung	6'928.05		17'500.00			

**12.5 Investitionsrechnung**

1.1.2020 - 31.12.2020

Konto	nach Sachgruppen	Rechnung 2020		Budget 2020		Rechnung 2019	
		Ausgaben	Einnahmen	Ausgaben	Einnahmen	Ausgaben	Einnahmen
	<b>Investitionsrechnung</b>	<b>25'814.15</b>	<b>25'814.15</b>	<b>42'500.00</b>	<b>42'500.00</b>	<b>118'091.90</b>	<b>118'091.90</b>
<b>5</b>	<b>Investitionsausgaben</b>	<b>25'814.15</b>		<b>42'500.00</b>		<b>118'091.90</b>	
<b>50</b>	<b>Sachanlagen</b>	<b>17'937.60</b>				<b>109'091.90</b>	
<b>5031</b>	<b>Tiefbauten Wasserversorgung</b>	<b>17'145.45</b>				<b>99'849.15</b>	
5031.01	Tiefbauten Wasserversorgung	17'145.45				99'849.15	
<b>5032</b>	<b>Tiefbauten Abwasserentsorgung</b>	<b>792.15</b>				<b>9'242.75</b>	
5032.01	Tiefbauten Abwasserentsorgung	792.15				9'242.75	
<b>52</b>	<b>Immaterielle Anlagen</b>	<b>7'876.55</b>		<b>42'500.00</b>			
<b>5290</b>	<b>Übrige immaterielle Anlagen</b>	<b>7'876.55</b>		<b>42'500.00</b>			
5290.01	Immaterielle Anlagen	7'876.55		42'500.00			
<b>59</b>	<b>Übertrag an Bilanz</b>					<b>9'000.00</b>	
<b>5900</b>	<b>Passivierte Einnahmen</b>					<b>9'000.00</b>	
5900.01	Passivierung IR					9'000.00	
<b>6</b>	<b>Investitionseinnahmen</b>		<b>25'814.15</b>		<b>42'500.00</b>		<b>118'091.90</b>
<b>63</b>	<b>Investitionsbeiträge f.eigene Rechnung</b>						<b>9'000.00</b>
<b>6310</b>	<b>Investitionsbeiträge von Kantonen u.Konkordaten</b>						<b>9'000.00</b>
6310.01	Investitionsbeiträge Kanton						9'000.00
<b>69</b>	<b>Übertarg an Bilanz</b>		<b>25'814.15</b>		<b>42'500.00</b>		<b>109'091.90</b>
<b>6900</b>	<b>Aktivierete Ausgaben</b>		<b>25'814.15</b>		<b>42'500.00</b>		<b>109'091.90</b>
6900.01	Aktivierungen IR		25'814.15		42'500.00		109'091.90
	<b>Nettoinvestitionen</b>	<b>25'814.15</b>		<b>42'500.00</b>		<b>100'091.90</b>	